

Sous le Haut Patronage de Sa Majesté Le Roi Mohammed VI

**COLLOQUE INTERNATIONAL
PATRIMOINE CULTUREL DU RIF :
quelle muséographie ?**

Al-Hoceima

15 et 16 juillet 2011

SOMMAIRE

Présentation	4
Programme	6
Biographies des participants et résumés des interventions	11
Mohamed Elamin Afilal	12
Sabah Allach	13
Ali Amahan	14
Hassan Aouraghe	15
Fouad Azaroual	16
Mimoun Aziza	17
Ali Bentaleb	18
Fatima Bouchmal	19
Hossain Boudilab	20
Abdeljalil Bouzouggar	21
Caterina Coletti	22
María Rosa De Madariaga	23
Joaquín Eguren	24
Abdelatif Elboudjay	25
Rahma Elhraiki	26
Ali El Idrissi	27
Houcine El Idrissi	28
Khadija El Khadiri	29
Houria El Khamlichi	30
El Arbi Er Bati	31
Mustapha Ghadiri	32
Ahmed Ghazali	33
Sanaa Hassab	34
Abdellah Kamouni	35
Mohamed Kebiri Alaoui	36
Montaser Laoukili	37
Josep Lluís Mateo Dieste	38
Leila Maziane	39
Abdeslam Mikdad	40
Alejandro Muchada Suárez	41
Badiha Nahhas	42
Mohamed Ounia	43
Sandra Rojo Flores	44
Ahmed Siraj	45
Jacques Vignet – Zunz	46
José Luis Villanova	47
Cinzia Vismara	48
Rachid Yechouti	49
Hayat Zerouali	50

Présentation

Le Rif sous entend chez les géographes ce vaste territoire qui s'étend des confins orientaux de la presqu'île tangéroise à l'embouchure de la Moulouya. Mais chez les populations mêmes de ce territoire, la dénomination « Rif » ne s'applique qu'à la partie du versant méditerranéen comprise entre Al Jabha (*Punta Pescadores*) et l'Oued Moulouya, et qui, vers l'intérieur des terres, atteint le pays de l'Ouergha. C'est cet espace qui fut pendant les quatre premiers siècles de l'islamisation du Maroc celui du Royaume des Banou Saleh, première principauté musulmane du Maroc.

Sur plus de 300 km, la côte rifaine présente une succession de lignes rocheuses percées par des petites baies rarement hospitalières du côté de la mer et parfois difficilement accessibles de la terre. Imposée par sa géographie, la « marginalité » de ce territoire a été doublée par ses spécificités historiques révélant une évolution marquée par des phases de silence profond et des phases mouvementées, tout au long de son histoire autant ancienne que moderne et contemporaine. Zone de contact privilégié avec le monde méditerranéen et l'Orient depuis l'aube de l'histoire, le Rif s'est doté ainsi d'une forte identité culturelle qui s'est constituée par le mariage du substrat local et des rapports permanents avec la Méditerranée et l'Orient.

Le Rif est riche en sites préhistoriques. Les cultures acheuléenne, moustérienne, atérienne, épipaléolithique, néolithique et protohistorique y sont toutes représentées. La carte archéologique du Rif compte des centaines de sites préhistoriques dont la majorité est inédite. Les principaux sites préhistoriques se concentrent dans la vallée de Beni Boufrah (Al-Hoceima), les régions de Nador et Melilla. Il est donc possible de retracer l'histoire du Rif depuis au moins 100 000 ans avant le temps présent grâce aux données aujourd'hui disponibles.

En dépit de l'avis communément admis sur le caractère inhospitalier du Rif, les sources grecques et latines ont signalé plusieurs sites côtiers qui semblent avoir abrité des mouillages. Les récents travaux scientifiques menés tout au long de la côte rifaine ont montré une présence d'activités humaines liées essentiellement à la navigation. Le mobilier archéologique recueilli des fouilles du site de Sidi Driss (province de Nador) daté du début du VII^{ème} siècle avant J.-C., ainsi que le matériel récolté lors des prospections indiquent une activité de commerce et d'échange entre les populations autochtones et des commerçants phéniciens et carthaginois.

La période médiévale est assurément la plus riche en indications. En effet, les sources historiques révèlent une densité du peuplement depuis le Haut Moyen-âge. Dès le début du VIII^{ème} siècle, une principauté s'installe dans les vallées de l'Oued Amekrane et l'Oued Nakur formant ainsi la première dynastie musulmane indépendante du Maroc. Point de contact avec la Méditerranée, l'histoire de la région vit au rythme des événements qui secouent le Maghreb et la péninsule ibérique (conquête de l'Andalousie, rapports avec le royaume arabe de Grenade, conflit avec les Fatimides de Tunisie, *reconquista* espagnole, occupation portugaise, ...). Les siècles suivants témoignent d'un écho continu dans la région des grands événements politiques, militaires et socioculturels du Maroc. C'est le cas par exemple de certaines populations des zones maritimes impliquées dans les activités de course maritime. Les légendes relatives aux Beni Mrine (les Mérinides), l'épanouissement du soufisme et la multiplication des marabouts, les traditions relatives à certains caïds de la période alaouite, ... manifestent clairement sans doute la contribution de la région à l'histoire du Maroc et à celle de la Méditerranée occidentale. Cette richesse se traduit par la présence de nombreux sites archéologiques d'importance majeure à l'échelle

du Maroc et de la Méditerranée tels que Tigisas, Badis, Bouskour, Al Mazamma, Nakur, Kert, ... en plus des nombreux sites à caractères religieux et militaires.

L'histoire contemporaine du Rif a mis en exergue les atouts de la région et ses potentialités notamment ethnographiques. La résistance de Mohammed Amaziane et la guerre de Abdelkrim El Khattabi contre le colonialisme espagnol ont interpellé l'anthropologie occidentale qui a tenté de produire des essais sur les structures et les mécanismes sociaux de la société rifaine. Mais les études consacrées au patrimoine matériel et immatériel de la région restent très limitées malgré l'importance de ce secteur pour la connaissance de l'identité culturelle de la société rifaine.

Dans le cadre du Programme d'accompagnement des recommandations de l'Instance Equité et Réconciliation en matière d'archives, d'histoire et de mémoire, le Conseil national des droits de l'Homme, la ville d'Al-Hoceima et le Conseil régional Taza-Taouanate-Al Hoceima organisent un colloque scientifique international sur le thème : « *Patrimoine culturel du Rif: quelle muséographie ?* », à Al-Hoceima les 15 et 16 juillet 2011.

Organisé avec le concours du Conseil de la communauté marocaine à l'étranger (CCME), de l'Institut royal de la culture amazighe (IRCAM) et de l'Institut national des sciences de l'archéologie et du patrimoine (INSAP), ce séminaire réunit les chercheurs et spécialistes de l'histoire et du patrimoine culturel matériel et immatériel du Rif et les divers acteurs publics et privés (société civile, institutions patrimoniales, agences de développement, etc.) afin d'enrichir par leurs travaux et suggestions le projet de création du *Musée du Rif*.

L'objectif de ce colloque est de rassembler et de mettre à jour les données scientifiques sur le patrimoine matériel et immatériel de la région rifaine à partir des contributions des universitaires et des spécialistes qui ont travaillé sur ces thématiques. Une attention particulière sera accordée à l'histoire et au patrimoine matériel et immatériel du XX^{ème} siècle et des temps présents. Outre la divulgation de la connaissance scientifique sur l'histoire et le patrimoine de la région, la problématique soulevée qui vise à s'interroger sur les formes les plus pertinentes à travers lesquelles une institution muséale pourrait refléter les moments d'une histoire riche et passionnante.

Les axes de ce colloque sont les suivants :

- 1- Le Rif : définitions de l'espace
- 2- Sources et archives du patrimoine du Rif
- 3- Préhistoire et protohistoire du Rif
- 4- Antiquité : résultats des recherches
- 5- Patrimoine des époques médiévale et moderne
- 6- Histoire et patrimoine du Rif au XX^{ème} siècle
- 7- Savoir-faire traditionnel
- 8- Musiques et chants traditionnels
- 9- Patrimoine religieux
- 10- Patrimoine maritime
- 11- Gastronomie locale
- 12- Patrimoine de la période coloniale
- 13- Contes et traditions orales

VENDREDI 15 JUILLET 2011

9h Séance d'ouverture**9h30 Première séance : Sources et archives de l'histoire du Rif****Présidence : M. Ali Amahan, INSAP**

- M. Ahmed Siraj, CCME (Rabat, Maroc), Université de Mohammedia (Maroc)
De Ighzar Amakrane à Akros : réflexion rétrospective sur les sources historiques du Rif
- Mme Leila Maziane, Université de Mohammedia (Maroc)
Le patrimoine littoral et maritime du Rif dans les archives et bibliothèques espagnoles
- Mme María Rosa De Madariaga, historienne (Espagne)
Sources et archives espagnoles concernant l'histoire du Rif
- M. Ali Bentaleb, IRCAM (Rabat, Maroc)
Documents de l'époque du protectorat sur le Rif dans le Centre des archives diplomatiques de Nantes
- M. José Luis Villanova, Université de Gérone (Espagne)
Une approche des travaux géographiques et cartographiques sur le Rif réalisés par l'administration espagnole pendant le Protectorat

11h Discussion**11h20 Pause café****11h30 Deuxième séance : Préhistoire, protohistoire du Rif****Présidence : M. Aomar Akerraz, directeur de l'INSAP**

- M. Abdeljalil Bouzouggar, INSAP (Rabat, Maroc)
La place du Rif dans l'émergence du symbolisme dans le monde
- MM. Abdeslam Mikdad, INSAP (Rabat, Maroc) et Josef Eiwanger, Kommission für Außereuropäischer Kulturen des Deutschen Archäologischen Instituts (Allemagne)
Aux origines des populations préhistoriques et protohistoriques du Rif oriental
- M. Hassan Aouraghe, Université d'Oujda (Maroc)
Quelques aspects du patrimoine immatériel préhistorique : cas du Maroc oriental et du Rif
- Mmes Cinzia Vismara et Caterina Coletti, Université de Cassino (Italie)
Ce que la mission archéologique maroco-italienne dans le Rif peut apporter au Musée du Rif
- M. Mohamed Kebiri Alaoui et Mme Halima Ennaji, INSAP (Rabat, Maroc)
Un établissement phénicien de l'Oued Amekrane : Sidi Driss (Boudinar, Nador)
- Mme Khadija El Khadiri, Université Hassan II, Mohammedia (Maroc)
Archivage historique et archéologique : contribution à la sauvegarde du patrimoine du Rif

13h Discussion**13h30 Déjeuner**

15h Troisième séance : Le patrimoine médiéval et moderne
Présidence : Mme Leila Maziane, Université de Mohammedia

- M. El Arbi Er Bati, INSAP (Rabat, Maroc)
Monuments et sites historiques médiévaux du Rif central : projet d'actions pilotes pour leur sauvegarde
- M. Abdelatif El Boudjay, Conservateur du site archéologique de Ksar Sghir (Maroc)
L'occupation médiévale de la vallée de Beni Boufrah
- Mme Sabah Allach, IRCAM (Rabat, Maroc)
Monuments et sites historiques médiévaux du Rif
- M. Ali Amahan, INSAP (Rabat, Maroc)
Mémoire et savoir-faire dans le Rif : le cas de la poterie
- Mme Rahma Elhraiki, INSAP (Rabat, Maroc)
Une école du savoir-faire ancestral
- Mme Fatima Bouchmal, Conservatrice du musée ethnographique de la Casbah (Chefchaouen, Maroc)
Réflexion sur la mise en valeur d'un patrimoine rifain médiéval maritime

16h30 Discussion

17h Pause café

17h15 Quatrième séance : Le patrimoine anthropologique et ethnographique
Présidence : M. Ali Bentaleb, IRCAM

- M. Joaquín Eguren, Instituto Universitario de Estudios sobre Migraciones, Université P. Comillas (Madrid, Espagne)
L'identité ethnique et culturelle rifaine dans les espaces transnationaux : histoire et actualité
- M. Jacques Vignet-Zunz, IREMAM (France)
La théorie de la segmentarité et le Rif : nouvelles approches
- M. Josep Lluís Mateo, Université autonome de Barcelone (Espagne)
Connaissances du corps et corps des connaissances : notions de personne et pratiques traditionnelles de guérison
- M. Fouad Azeroual, IRCAM (Maroc)
Festivals du Rif hier et aujourd'hui
- Mme Houria El Khamlichi, Université de Rabat (Maroc)
Chants et poésie du Rif

18h45 Discussion

SAMEDI 16 JUILLET 2011

**9h Table ronde 1 : Histoire du temps présent et patrimoine vivant
Présidence : Mme Maria Rosa De Madriaga, historienne**

- M. Mimoun Aziza, Université de Meknès (Maroc)
Le Protectorat espagnol au Maroc et la gestion du patrimoine culturel rifain : conservation et mise en valeur patrimoniale
- M. Ali El Idrissi, Université de Rabat (Maroc)
Ecrits étrangers sur des aspects de la culture du Rif : l'exemple du journal El Telegrama del Rif
- M. Mohamed Ounia, Lycée Moulay Ali Chrif (Al-Hoceima, Maroc)
Le Rif d'après les archives du Makhzen
- M. Mostafa Ghadiri, Université d'Oujda (Maroc)
Patrimoine poétique du Rif au XXe siècle : documents inédits
- M. Houcine El Idrissi, Université d'Oujda (Maroc)
Patrimoine journalistique du Rif : une lecture de l'apport de Mohamed Ben Abdelkrim El Khattabi
- M. Alejandro Muchada Suarez, Architect master (Espagne)
Le droit au logement et la ville coloniale. Le Nord du Maroc et le défi de la modernité
- M. Rachid Yechouti, IURS (Rabat, Maroc)
Une lecture dans les archives de la révolte de Mohamed Ben Abdelkrim El Khattabi
- M. Abdallah Kamouni, Université de (Maroc)
Mohammed Ben Abdelkrim El Khattabi, le fqih

11h Discussion

11h30 Pause café

**11h45 Projection de film : Abdelkrim et la guerre du Rif (51'),
de Daniel Cling (France)**

12h40 Débat

13h Déjeuner

**15h Table ronde 2 : Atouts et perspectives de muséalisation de
la mémoire historique du Rif
Présidence : M. Hassan Aouraghe, Université d'Oujda**

- Mme Sandra Rojo Flores, Université de Grenade (Espagne)
Patrimoine, mémoire et identité : l'apport intellectuel des jeunes rifains immigrés
- M. Montaser Laoukili, ministère de la Culture (Fès, Maroc)
La dimension paysagère dans un Musée du Rif. Un Musée pour les paysages culturels rifains
- Mme Sanaa Hassab, INHA (Paris, France)
Ecomusée ou économusée : quel choix pour quelles stratégies ?
- M. Hossain Boudilab, IRCAM (Rabat, Maroc)
La mobilisation du patrimoine dans le développement local : cas du Rif oriental

- Mme Badiha Nahhass, Centre marocain des sciences sociales, Université Hassan II (Casablanca, Maroc)
Les enjeux de la patrimonialisation de la mémoire collective au Rif : cas d'Al Mazamma
- M. Mohamed Elamin Afilal, Université d'Oujda (Maroc)
Sites historiques et touristiques de la commune rurale de Snada : significations et contraintes de valorisation
- M. Ahmed Ghazali, KNOUR S.A. (Barcelone, Espagne)
Le défi de la modernisation muséographique au Maroc
- Mme Hayat Zerouali, École des Sciences de l'Information (Rabat, Maroc)
La valorisation du patrimoine : développement des territoires et communication

17h15 Discussion

17h45 Pause café

18h Séance de clôture

Présidence : M. Jamâa Baïda, directeur des Archives du Maroc

- M. le Président de la Région de Taza-Taounate-Al Hoceïma
- Mme la Présidente du Conseil municipal d'Al-Hoceïma
- M. le Secrétaire général du CCME
- M. le représentant de l'IRCAM
- M. le Directeur de l'INSAP
- M. le Président du CNDH

BIOGRAPHIES DES PARTICIPANTS ET RÉSUMÉS DES INTERVENTIONS



Mohamed Elamin Afilal

Professeur de l'enseignement supérieur à la Faculté des sciences d'Oujda, il est responsable du projet de recherche : développement de l'énergie de biomasse et valorisation des déchets organiques en méthane (biogaz). Président fondateur de l'association « Solidarité et protection de l'environnement (province d'Al-Hoceima) », il est également secrétaire général de l'association de développement des énergies renouvelables. Rédacteur en chef de la revue arabophone « Santé et culture », il est l'auteur d'un livre intitulé « Sciences et coran : méditations ».

Résumé

Sites historiques et touristiques de la commune rurale de Snada : significations et contraintes de valorisation

La fragilité de la commune rurale, Douar Snada, à 40 Km d'Al-Hoceima, est liée aux contraintes imposées par la sécheresse, au manque de projets générateurs de revenus tels que le tourisme, et ce malgré que la côte méditerranéenne soit située à moins de 15 km et malgré l'histoire particulièrement riche de la commune par l'existence des sites historiques (kasbah de Snada, cimetière juif, écoles espagnoles, Badis).

La province d'Al-Hoceima et ses communes rurales sont les plus marginalisées du Maroc. Selon l'indice de développement humain, la pauvreté touche plus de 20 % de la population, d'après la dernière enquête nationale. La population vulnérable avoisine les 50%. Le milieu rural abrite 70% des pauvres, qui s'en remettent principalement à une agriculture de subsistance de faible productivité. L'analphabétisme féminin est de plus de 80% dans les zones rurales. Par ailleurs, la marginalisation touche plus particulièrement les jeunes (plus de 35% ont entre 15 et 24 ans, et 25% entre 25 et 34 ans). Le taux de chômage des jeunes de niveau d'instruction moyen ou supérieur atteint les 30 %.

Dans la zone rurale de la commune de Snada, plus nombreux sont encore les ruraux qui n'ont pas accès à l'éducation, surtout les filles. Ceci ne permet pas la modernisation des moyens et techniques agronomiques pour assurer un meilleur rendement pour parvenir aux besoins vitaux. Ainsi pour nourrir l'espoir des jeunes et contribuer aux efforts de modernisation et de développement des zones rurales, notre association envisage l'introduction de solutions alternatives pour l'information et la formation des agriculteurs.



Sabah Allach

Chercheuse au Centre des études historiques et environnementales à l'IRCAM, elle est titulaire d'un doctorat de la faculté des lettres et des sciences humaines de Fès, section histoire, sur le thème « Ghmara/Rif à l'époque du conflit entre les Fatimides (Abidis) et les Amaouites (Andalous) entre l'an 909 et 1083 ».

Auteure de nombreux articles publiés dans des revues spécialisées ou des ouvrages collectifs sur l'histoire et le patrimoine, notamment du Rif, dont :

- *Introduction à la terminologie et concepts amazighs liés à l'utilisation de l'eau dans le Rif*
- *Introduction à l'histoire et particularité de l'architecture du Rif*
- *Transfert et sédentarisation du patrimoine architectural : l'expérience d'Emilio Blanco Izaga dans le Rif comme modèle*
- *Les potentialités historiques, culturelles et environnementales du Rif et leur rôle dans l'orientation du développement*
- *La poterie féminine du Rif entre authenticité et protection*
- *La femme du Rif et la résistance (approche préliminaire)*
- *Questions amazighs dans l'histoire médiévale du Maroc*

Résumé

Monuments et sites historiques médiévaux du Rif

Malgré les efforts consentis dans les domaines de la recherche historique et archéologique, la plupart des sites et monuments historiques du Rif restent méconnus du grand public et des responsables de la gestion des affaires locales, et sont complètement négligés et abandonnés. Les sites situés dans les provinces d'Al-Hoceima et Nador - par exemple - ne sont pas classés comme patrimoine national ; ce qui les rend vulnérables et les expose à la perte et à l'extinction. Ce patrimoine architectural et historique pourrait être valorisé et exploité pour le développement de la région, à travers sa mise en valeur pour le faire connaître du grand public. De ce fait, la conservation, la rénovation et la restauration des parties délabrées et menacées d'effondrement deviennent essentielles, d'autant plus que le patrimoine archéologique est considéré comme une ressource stratégique non renouvelable. Par conséquent, il incombe à tout projet de développement dans le périmètre de ces sites d'en tenir compte et de veiller à prendre les précautions nécessaires pour leur protection, préservation, restauration et développement.

La présente communication vise à dresser l'inventaire des sites et monuments historiques médiévaux du Rif et à les faire connaître, en se basant sur l'enquête historique et sur le terrain, ainsi que sur les résultats des recherches archéologiques effectuées dans la région, en mettant l'accent sur les provinces d'Al-Hoceima, Driouch et Nador. Cette intervention apportera également un ensemble d'idées et de suggestions pour préserver, valoriser et protéger la mémoire architecturale de la région.



Ali Amahan

Docteur d'Etat en anthropologie, ancien conservateur des Musées de Fès, responsable des Musées du Maroc, puis directeur de cabinet du ministre de la Culture et de la Communication, il est actuellement professeur d'anthropologie à l'INSAP et membre du Conseil d'administration de l'IRCAM.

Ancien président de l'association Migration et Développement local, président fondateur de l'Association Aït Iktel de développement, il a mené dans ce cadre plusieurs projets de développement communautaire dans les régions amazighs (haut Atlas, anti Atlas, ...).

Il a également publié de nombreux articles et études dans le domaine de l'anthropologie, de l'art traditionnel, de l'architecture et de l'émigration et du développement local. Il est auteur et co-auteur de plusieurs ouvrages dont :

- *Peuplement et vie quotidienne dans un village du Haut Atlas marocain, P. Geuthner, Paris, 1983*
- *Palais et demeures de Fès, I, II et III, CNRS, 1985, 1988 et 1992*
- *Du signe à l'image, le tapis marocain, Lak international, Casablanca, 1995*
- *Mutations sociales dans le Haut Atlas (Les Ghoujdama), Maison des Sciences de l'Homme, Paris, La Porte, Rabat, 1998, couronné par le prix Grand Atlas 1999*
- *Arrêts sur sites. Le Patrimoine culturel marocain, Le Fennec, Casablanca, 1999*

Lauréat du Prix Aga Khan d'architecture 2001.

Résumé

Mémoire et savoir-faire dans le Rif : le cas de la poterie

Dans cette communication, il sera question du rôle de la mémoire dans la transmission des savoir-faire au Maroc et de l'importance de cette transmission dans la préservation du patrimoine culturel dans toutes ses dimensions (matérielle et immatérielle). Les méthodes suivies au cours de la transmission permettent, de même, l'enrichissement du patrimoine. Ces méthodes ancestrales ne cessent d'être marginalisées depuis le protectorat ; leur préservation serait l'une des missions du futur Musée du Rif. La poterie est l'un savoir-faire les plus connus dans le Rif et que seules quelques potières continuent à léguer selon la tradition ancestrale.



Hassan Aouraghe

Docteur en Sciences de l'Université Mohamed 1^{er}, Oujda où il enseigne actuellement et dirige le Centre universitaire de recherches en archéologie (CURA).

Président de l'Association pour la création d'un musée d'histoire naturelle à Nador, il mène également des fouilles préhistoriques et des prospections dans la région de Guenfouda (grotte de Guenfouda) depuis 2004, et celle de Aïn Beni Mathar (Maroc oriental) dans le cadre d'un projet de coopération inter-universitaire Maroc-Espagne depuis 2006.

Lauréat du Prix 2010 des recherches scientifiques du Prince Rainier III de Monaco.

Parmi ses publications récentes :

- El patrimonio arqueológico de la región oriental y Rif (Marruecos) al servicio del desarrollo sostenible (sous presse). Acte Seminario III maroco-espagnol (2011). Monographie du Musée de Tétouan*
- Hassan Aouraghe et all. The Holocene vertebrate fauna from Guenfouda site, Eastern Morocco (2010). Historical Biology, volume 22, N°1-3, 320-326*
- H. Aouraghe et all. La grotte préhistorique de Guenfouda, Maroc oriental : les premiers résultats (fouilles 2004-2007). Actes de la RQM4, Oujda, 2008. Publications de la Faculté des Sciences d'Oujda*

Résumé

Quelques aspects du patrimoine immatériel préhistorique : cas du Maroc oriental et du Rif

Le patrimoine culturel immatériel comme le définit l'Unesco « constitue un ensemble vivant et en perpétuelle recréation de pratiques, de savoirs et de représentations, qui permet aux individus et aux communautés, à tous les échelons de la société, d'exprimer des manières de concevoir le monde à travers des systèmes de valeurs et des repères éthiques ». Le patrimoine culturel immatériel comprend les traditions orales, les coutumes, les langues, la musique, la danse, les rituels, les festivités, la médecine et la pharmacopée traditionnelles, les arts de la table et les savoir-faire.

Pendant les dix dernières années de prospections et de fouilles archéologiques effectuées dans le Maroc oriental et dans le Rif dans le cadre des programmes de coopération menés par plusieurs chercheurs, plus de 500 sites d'intérêt archéologique ont été identifiés et répertoriés.

C'est à partir de traces matérielles issues de travaux de fouilles et de recherches archéologiques dans le Maroc oriental et le Rif, que nous évoquons quelques uns des aspects du patrimoine immatériel (émergence de la dimension culturelle et de la pensée conceptuelle, le concept religieux et l'au-delà, l'expression symbolique, l'invention de l'art, la notion d'esthétisme, le sacré, etc.



Fouad Azaroual

Professeur chercheur à l'IRCAM, titulaire d'un doctorat d'état de l'Université Mohamed 1^{er} d'Oujda sur « L'art du spectacle populaire au Maroc », il est l'auteur d'études sur la poésie amazighe du Rif publiées dans un ouvrage collectif « Lectures dans la poésie amazighe contemporaine du Rif », ainsi que de nombreux articles sur la littérature et l'art amazighs publiés dans divers magazines spécialisés marocains et étrangers.

Auteur de trois pièces de théâtre pour enfants en amazigh, publiées par l'IRCAM et de nouvelles intitulées « Ithfel Azouagh » publiées par l'association « Ihenjaren Azeghneghane », il est lauréat de nombreux prix dont le « Prix de la culture nationale de l'IRCAM ». Il a également traduit de nombreuses œuvres artistiques de l'arabe ou du dialecte marocain à l'amazigh.

Résumé

Les festivals du Rif hier et aujourd'hui

Les tombeaux des saints ont joué un rôle central dans la vie sociale et culturelle des habitants du Rif. Ce n'étaient pas seulement des lieux sacrés où se pratiquaient des rituels thérapeutiques, de bénédiction et de porte bonheur, mais aussi des espaces où s'organisaient des festivals, offrant une variété de spectacles, jeux, poésies soufies et œuvres littéraires et artistiques à des pèlerins venant de toutes les tribus et tous les patelins. Certains tombeaux et mausolées se distinguaient par leurs particularités créatives, artistiques et littéraires : les festivals qui y étaient organisés mélangeaient les rituels confessionnels à des pratiques artistiques et littéraires et devenaient ainsi un lieu de rencontre pour tous les poètes « Imdiazen » confirmés de la région, pour présenter les dernières créations poétiques. Les jeunes poètes y allaient pour obtenir une « maîtrise » des « seniors » du chant et de la poésie, et la bénédiction du Saint donateur de la maîtrise de l'art et de la littérature. Tous les habitants des tribus voisines s'y rendaient pour écouter les chants et poèmes et s'amuser. Le festival était aussi l'occasion pour prendre des vacances collectives prolongées, à la fin d'une rude saison de récolte et de battage.

Ces tombeaux et mausolées, ainsi que leurs festivals, reflètent un aspect important de la vie artistique et culturelle, populaire et traditionnelle, dans les zones du Rif. De même, ils traduisent les pratiques et rituels liés aux modes de comportement et de pensée sociale amazighs, vis-à-vis de la composante culturelle de la vie.

Mais, ces mausolées et leurs festivals ont perdu leurs lettres de noblesse et leur rayonnement sous le poids des profonds changements socioculturels que connaît l'ensemble de la région, mais également, en raison des changements rapides dans la culture et la société rifaines aspirant à la « modernité » et à la « modernisation ». Il est donc impératif de mener une réflexion urgente afin de ressusciter et réanimer ces événements littéraires et artistiques ancestraux pour qu'ils contribuent, de manière efficace et directe, au développement culturel d'une part, et au développement touristique et économique des régions avoisinantes, d'autre part.



Mimoun Aziza

Professeur d'histoire contemporaine à la Faculté des Lettres et des Sciences humaines de Meknès, spécialiste des relations hispano-marocaines à l'époque contemporaine, ses travaux portent essentiellement sur la présence espagnole dans le Rif. Auteur d'un ouvrage portant sur la société rifaine face au protectorat espagnol au Maroc, il a également publié une vingtaine d'articles traitant différents aspects de l'histoire du Rif à l'époque coloniale.

Résumé

Le Protectorat espagnol au Maroc et la gestion du patrimoine culturel rifain : conservation et mise en valeur patrimoniale

La question de la gestion du patrimoine culturel dans le Rif s'est posée dès le début de l'instauration du Protectorat espagnol dans le Nord du Maroc en 1912. Plusieurs institutions et organismes ont été créés dans le but de protéger et de conserver ce patrimoine. Un décret est promulgué le 30 avril 1916, par lequel est créée la *Junta Superior de Estudios Históricos y Geográficos de Marruecos*, organisme rattaché au Ministère des Affaires Etrangères espagnol. Cet organisme avait comme objectifs de « tracer le plan général de l'exploration géographique et archéologique et de mener des recherches et études historiques ».

Plus tard, dans les années quarante, une série d'établissements ont vu le jour à Tétouan ; il s'agit de la Bibliothèque Générale et Hémérothèque, du Musée Archéologique puis de l'Institut du Général Franco pour la Recherche Hispano-marocaine. L'administration marocaine de son côté a créé une autre institution chargée de conserver les monuments historiques et artistiques de la zone du Protectorat espagnol.

L'objectif principal de cette communication est de suivre l'évolution de la politique coloniale espagnole en matière de gestion du patrimoine culturel rifain. Il s'agit également d'étudier le rôle de ces organismes dans la mise en place d'une politique de protection, de conservation et de mise en valeur du patrimoine rifain.



Ali Bentaleb

Professeur chercheur au Centre des études historique et environnementales (IRCAM, Rabat), il est titulaire d'un doctorat en histoire contemporaine de l'Université Mohamed V de Rabat. Auteur de nombreux ouvrages publiés en arabe.

Résumé

Documents de l'époque du protectorat sur le Rif dans le Centre des archives diplomatiques de Nantes

Le Centre des archives diplomatiques de la ville de Nantes, du ministère des Affaires étrangères français, est connu pour être une des archives les plus riches au monde à disposer de registres documentaires sur l'époque du protectorat au Maroc. Ces archives se comptent par centaines de milliers, ventilées par dizaines de milliers de paquets, caisses et registres.

Le centre dispose de registres concernant les plus grandes régions du Maroc : Agadir, Marrakech, Rabat, Fès et Meknès. Ces documents fournissent des renseignements sur les tribus marocaines dépendant administrativement de chaque centre, annexe, bureau ou arrondissement. La collecte de ces d'informations a été réalisée par des officiers des affaires civiles et des observateurs civils affectés à cette mission dans tous les villages marocains.

De multiples documents sur l'ère du protectorat espagnol dans le Nord du Maroc sont également disponibles dans ce centre. Ils sont classés dans des dossiers spéciaux ou dans des dossiers indépendants, relatifs aux régions du centre ou du sud du pays. Les différents dossiers concernent diverses affaires afférentes à l'histoire et au patrimoine de la région du Rif pendant l'ère du protectorat espagnol.

Cette intervention vise à mettre en exergue le patrimoine documentaire du Rif dans le centre des archives diplomatiques de Nantes, à en présenter quelques exemples et à en souligner l'importance dans la rédaction de l'histoire de l'époque du protectorat de la région du Rif.



Fatima Bouchmal

Conservatrice du musée ethnographique de la Casbah à Chefchaouen depuis 2005, elle est également chargée de l'inspection des sites et monuments historiques de la province de Chefchaouen. Lauréate de l'INSAP, où elle a obtenu son diplôme d'Etudes supérieures, elle prépare son doctorat en archéologie islamique au sein de la même institution. Durant sa carrière, Fatima Bouchmal a participé à plusieurs missions de fouilles archéologiques, prospections, inventaires du matériel muséologique au Maroc et en Belgique. Elle a été membre de la commission de restauration de la Grande Mosquée de Chefchaouen, projet mené par le ministère des Habous et des Affaires Islamiques. Elle a également été membre actif de la commission de contrôle de l'état de conservation des mosquées et zawiya de la province de Chefchaouen.

Résumé

Réflexion sur la mise en valeur d'un patrimoine rifain médiéval maritime

La côte rifaine est marquée depuis l'époque médiévale par une activité portuaire considérable. Ses ports garantissaient des échanges économiques et culturels entre le Rif et l'Andalousie. Il suffit de mentionner les ports d'Al Mazamma, Badis, Yalich, Jebha, Tigissas, Targha et Ghassassa pour valoriser la dépendance de cette zone à la mer. Le port de Badis a constitué l'un des principaux ports de l'émirat des Banou Saleh, jusqu'à l'époque almohade et mérinide.

L'objectif de ce travail est de mener une réflexion sur la récupération de la carte maritime médiévale rifaine afin de la mettre en valeur, via l'établissement de circuits touristiques maritimes. Ici, le port de Badis sera la base de ces circuits. Ce choix n'a pas été arbitraire dans la mesure où Badis constitue la limite linguistique entre deux zones culturelles : les Jbala-Ghomara à l'ouest et le Rif amazighe à l'est.

Ce projet envisage la promotion du tourisme portuaire, à caractère historique et archéologique, avec l'organisation des visites guidées de ces ports médiévaux. La largeur de cette côte nous a mené à la diviser en deux secteurs ou plutôt deux circuits : le premier relie le port d'Oued Laou à celui de Badis ; le second mène du port de Badis à celui de Ghassassa.

La réussite de ce projet est conditionnée par l'engagement des ressources humaines locales. Si la pêche artisanale locale est une activité saisonnière plutôt médiocre, c'est l'occasion d'accorder à de jeunes pêcheurs rifains de nouveaux outils qui leur permettent de profiter de leur savoir-faire pour développer une activité supplémentaire : le tourisme maritime culturel. Ils pourront être les premiers Guides Maritimes du Maroc comme leurs ancêtres furent les meilleurs marins de la rive sud de la méditerranée. La vocation de ces Guides Maritimes Rifains est de présenter l'héritage culturel et naturel de la côte rifaine d'un point de vue marin.



Hossain Boudilab

Docteur en Géographie et professeur chercheur au Centre des Etudes Historiques et Environnementales (IRCAM, Rabat), ses domaines de recherche couvrent les questions de Migration et développement, de patrimoine et développement local, de tourisme rural (en milieu montagnard) et d'analyse spatiale par SIG et cartographie assistée par ordinateur

Parmi ses publications :

- *L'évolution et les caractéristiques du patrimoine bâti dans le Rif oriental (ouvrage collectif du CEHE sur le patrimoine bâti)*
- *La sous intégration du Rif dans l'espace national (en cours de publication)*
- *Effets de l'émigration internationale sur le Rif oriental (Revue Asinag, n° 4-5)*
- *L'importance et l'évolution des transferts migratoires dans le Rif oriental (en cours de publication)*
- *Les effets des politiques migratoires européennes sur les migrations marocaines (en cours de publication)*

Résumé

La mobilisation du patrimoine dans le développement local : cas du Rif oriental

Aujourd'hui, au Maroc, le patrimoine est appelé à devenir, dans le cadre de la régionalisation, de la décentralisation et du développement local et régional, un moteur potentiel de mobilisation des énergies autour d'un sentiment identitaire susceptible de servir de pilier pour la promotion collective et le développement économique et social.

En raison de ses caractéristiques naturelles particulières, de son histoire enracinée dans des époques très lointaines, de sa position stratégique en tant que zone de transit entre l'Afrique et l'Europe et des civilisations qui s'y sont succédées, le Rif oriental (la montagne rifaine) renferme un patrimoine précieux, authentique et diversifié. Ce patrimoine constitue un lien entre toutes les générations. Il est aussi un des éléments fondamentaux de l'identité de la région.

La conservation et la restauration d'éléments marqueurs de l'histoire du territoire permettent de le spécifier par rapport aux autres territoires.

Dans le faisceau d'initiatives de développement observées au sein de la zone, et dans lequel convergent les projets d'origine institutionnelle comme ceux qu'initie une forme de mobilisation locale, on relève l'existence de différentes dynamiques de développement et de préservation des ressources naturelles, mais sans coordination réelle et solide entre les projets. D'où la nécessité de fédérer les actions et l'urgence de mettre en réseau les initiatives locales.

L'objectif de cette intervention est d'analyser quelques aspects de cette problématique.



Abdeljalil Bouzougar

Enseignant-chercheur à l'INSAP, il est titulaire d'un doctorat en archéologie préhistorique et géologie du Quaternaire de l'Université Bordeaux I (France). Il a dirigé plusieurs programmes de recherches archéologiques dans l'Oriental, dans la région de Tanger-Tétouan et d'Essaouira. Ses problématiques de recherche concernent essentiellement les sociétés humaines au Maroc de la période entre 200 mille ans (paléolithique moyen) jusqu'à 8 mille ans (paléolithique supérieur) et aux échanges entre les deux rives de la Méditerranée aux temps préhistoriques.

Président de la commission scientifique internationale « Milieux, techniques et cultures paléolithiques en Afrique du Nord Ouest » mise en place en 2001 par l'Union Internationale des Sciences Préhistoriques et Protohistoriques (UISPP), il est membre de son conseil permanent. Chercheur associé au laboratoire de géomorphologie de l'Université Mohammed V et chercheur associé à l'Institut Max Planck (Allemagne), il est auteur de plusieurs articles dans des revues spécialisées et co-organisateur de deux colloques sur la Préhistoire de l'Afrique du Nord organisés par l'UISPP.

Résumé

La place du Rif dans l'émergence du symbolisme dans le monde

Le symbolisme en Préhistoire correspond aux modes d'inhumation, de la manipulation des colorants et des pigments, de la fabrication et la circulation des objets de « parure », l'innovation dans certaines méthodes de fabrication des outils. De telles manifestations représentent un grand pas dans la vie de notre ancêtre direct, Homo sapiens.

Les dernières découvertes archéologiques dans le Rif laissent penser que cette région a joué un grand rôle comme un espace d'émergence et de diffusion de ces manifestations symboliques depuis environ 100 mille ans.

Caterina Coletti

Diplômée en littérature à l'Università degli Studi di Roma «La Sapienza», elle a participé à de nombreuses fouilles archéologiques et à des recherches dans différents domaines topographiques à Rome et dans d'autres régions d'Italie. Elle a également participé à plusieurs missions archéologiques dans les pays du Maghreb (Tunisie, Maroc). Caterina Colletti est spécialiste des fouilles et de l'étude de la céramique. Elle a notamment travaillé dans le cadre de la mission archéologique italo-marocaine (Universités de Mohammedia et de Cassino, INSAP) qui a prospecté le littoral méditerranéen du Maroc, de la vallée de Beni Boufrah à la Moulouya.

Résumé

Ce que la mission archéologique maroco-italienne dans le Rif peut apporter au Musée du Rif

Une mission conjointe maroco-italienne (Universités de Mohammedia et de Cassino, INSAP) a effectué entre 2000 et 2005 des recherches de terrain sur une bande côtière allant de la vallée de Beni Boufrah à la Moulouya.

On donnera, dans la communication, une série de renseignements concernant:

- les résultats des recherches
- L'utilisation possible de ces résultats ainsi que les usagers possibles (chercheurs, élus, communautés locales, visiteurs)
- La « muséalisation » de ces résultats
- Quelques exemples de musées italiens



María Rosa De Madariaga

Historienne espagnole, elle a consacré la plus large partie de ses recherches aux relations du Rif avec l'Espagne depuis le colloque international sur « Abdelkrim et la République du Rif », tenu à Paris en 1973, dont les actes ont été publiés chez Maspero en 1976. Sa thèse de doctorat « L'Espagne et le Rif. Pénétration coloniale et résistances locales (1909-1926) », soutenue à l'Université de Paris I (Panthéon-Sorbonne) en 1988, a été publiée en espagnol sous le titre « España y el Rif. Crónica de una historia casi olvidada ».

María Rosa de Madariaga est également l'auteure de nombreux articles sur le Rif et l'Espagne, parus dans des revues espagnoles et étrangères, ainsi que dans des ouvrages collectifs. Elle a participé à plusieurs documentaires sur la guerre du Rif et la figure de Mohammed Ben Abdelkrim El Khattabi. Pour ses recherches, elle a abondamment puisé ses informations dans des archives nationales espagnoles, françaises et britanniques, tant civiles que militaires.

Elle prépare à présent un livre sur le protectorat espagnol au Maroc, dont la publication est prévue pour 2012.

Parmi ses publications :

- « Los moros que trajo Franco. La intervención de tropas coloniales en la guerra civil », consacré à la participation des troupes marocaines dans l'armée de Franco pendant la guerre d'Espagne. Cet ouvrage a été traduit en arabe et publié au Maroc en 2005 sous le titre « Maghâriba fî khidmat Franco »
- « En el Barranco del Lobo. Las guerras de Marruecos », qui traite des guerres de l'Espagne dans le Rif depuis 1909 jusqu'à la guerre contre Mohammed Ben Abdelkrim El Khattabi dans les années vingt du siècle dernier. Ce livre a été traduit en arabe et publié au Maroc en 2010 sous le titre « Fî Khandaq ad-di'ib. Ma'ârek al-Maghreb »
- « Abd el-Krim el Jatabi. La lucha por la independencia », dont la traduction vers l'arabe est en cours

Résumé

Sources et archives espagnoles concernant l'histoire du Rif

Dans les archives espagnoles, la documentation concernant le Rif est très abondante. Sans remonter jusqu'au Moyen-âge, nous trouvons à l'âge moderne des collections de documents concernant le royaume de Fès, puis l'Empire chérifien. Beaucoup de cette documentation ne concerne pas concrètement le Rif, mais le Maroc tout entier. Néanmoins, étant donné le voisinage entre les deux rives de la Méditerranée et les liens historiques qui unissent l'Espagne et la zone septentrionale du Maroc, il est normal que la documentation concernant le Rif, dans son sens le plus large, soit la plus riche. Nous essayerons d'établir un inventaire de cette documentation, tant de la période précoloniale comme de la période coloniale, en vue d'une possible numérisation.



Joaquín Eguren

Anthropologue et chercheur spécialisé en Migration à l'Institut universitaire des Etudes sur la Migration (IUEM) de l'Université Pontificia Comillas de Madrid (Espagne), il est diplômé en sociologie et docteur en anthropologie sociale de l'Université autonome de Madrid. Il a soutenu une thèse sur le thème : « Tribus, peuple, islam et nations. L'identité ethnique des Berbères rifains dans la migration transnationale », à partir d'une enquête de terrain à Al-Hoceima et Madrid.

Actuellement, il donne des cours sur les communautés transnationales qui arrivent en Espagne. Il est membre de l'Institut madrilène d'anthropologie et de l'Institut Migration, ethnicité et développement Social (IMEDES) de l'Université autonome de Madrid (UAM).

Ses principaux articles sur la question rifaine sont :

- « De Marruecos a España : la comunidad transnacional rifeña », *Revista Migración y Desarrollo*, Vol. 2, (2004). México, 49- 61
- « La migración rifeña a Boadilla del Monte, en Madrid », *Revista Annales del Rif*, Vol 2 (1999), Al-Hoceima, pp. 3-22

Résumé

L'identité ethnique et culturelle rifaine dans les espaces transnationaux : histoire et actualité

Le Rif possède une histoire et un patrimoine culturel, matériel et immatériel très riche. Il faut particulièrement signaler la spécificité de son identité ethnique et culturelle qui traverse plusieurs siècles. Nous croyons qu'il est nécessaire de reconstruire la riche histoire du sentiment d'appartenance ethnique rifaine dans le cadre de la conception d'un futur musée. Nous croyons que c'est cette identité qui permet de perpétuer les us et coutumes des rifains à travers le temps et les confrontations avec d'autres acteurs régionaux.

En même temps, le rétablissement de l'ethnicité rifaine est partagé par plusieurs communautés vivant dans des pays de la Méditerranée et de l'Europe. Celles-ci nous poussent à aborder la question identitaire rifaine à travers l'étude historique des racines berbères jusqu'à nos jours. Nous ferons une description des différents types identitaires actuels en comparaison aux types anciens (autour de cinquante ans), surtout dans le contexte transnational qui concerne les rapports entre l'Espagne et le Maroc, et nous attirerons l'attention sur les personnages fondamentaux de l'histoire.

Malgré la perception subjective de l'ethnicité comme une donnée fixe, nous signalerons les aspects changeants. Notre perspective d'analyse est basée sur l'anthropologie sociale qui tient compte de la contribution de la discipline historique.



Abdellatif Elboudjay

Archéologue, conservateur du site archéologique de Ksar Seghir depuis 2007, il a occupé les fonctions de conservateur adjoint des Monuments historiques et des Sites à l'inspection des Monuments historiques et des Sites de Tanger de 1993 à 1998, puis de conservateur à la Délégation de la culture de Tanger, responsable du Bureau du Patrimoine Culturel. Titulaire d'une thèse à l'I.N.S.A.P sur « La ville de Larache : étude d'histoire et d'archéologie urbaine et monumentale », il est directeur de publication de la revue « Patrimoine Marocain », éditée par l'Association des lauréats de l'INSAP (ALINSAP).

Membre fondateur et président de 2006 à 2008 de l'ALINSAP, il est également membre de la Fundacion al-Idrisi Hispano-Marroqui para la Investigacion Historica, Arqueologica y Arquitectonica.

Parmi ses dernières publications :

- « Larache : des origines jusqu'au XVIème siècle », Actes du 2^{ème} congrès international : La ciudad en al-Andalus y el-Magreb, Ed. Fundacion El legado Andalusi, Granada, 2002, p. 511-534
- « La forteresse du mont Abba à Badis et la question du ribat marocain tardif », Mil Anos de Fortificações na Península ibérica y no Magreb 500–1500, Actas do Simposio Internacional sobre Castelos, coord. Isabel Cristina Ferreira Fernandes, Ed. Colibri-Camara Municipal de Palmela, Lisboa, 2002. (article collectif)
- « Torres al-Qal'a : une forteresse portugaise à Beni Boufrah (Rif central, Maroc), Archéologia Medieval, n° 8, Revista de Campo Arqueologico de Mertola, ed. Afrontamento, Porto, Portugal, Maio 2003

Résumé

L'occupation médiévale de la vallée de Beni Boufrah

Cette intervention est un rappel des résultats auxquels nous sommes arrivé lors d'une prospection que nous avons menée en 1989 dans cette vallée. Depuis, aucune recherche n'y a été effectuée.

Nous souhaiterions attirer l'attention sur l'importance de ce bassin versant de la côte méditerranéenne dans l'histoire du Rif à travers l'exposition d'un ensemble de sites qui témoignent de l'occupation du sol pendant l'époque médiévale.

Cependant, il reste beaucoup à faire, surtout sur le plan de la volatilisisation du patrimoine bâti de cette vallée. Et nous rappelons ici, la fameuse forteresse de Torres al Qala qui nécessite une restauration et une mise en valeur.



Rahma Elhraiki

Auteure d'un doctorat à l'Université Lumière-Lyon 2 sur : « Recherche ethnoarchéologique sur la céramique du Maroc », elle est enseignante chercheuse à l'INSAP. Membre de l'Association de la céramique médiévale en Méditerranée occidentale, elle a publié de nombreux travaux sur la céramique marocaine au Maroc et à l'étranger :

- « *La ceramica médiévale en el Merditerrano Occidentale* ». Congrasso Internazionale della universita del studi di Siena (Siena-Faenza, 1984) Firenze, edizioni all.
- « *La céramique comme témoin du commerce transsaharien* », in Université de Moulay Ali Chrif d'automne, Rabat, 1990
- « *La poterie du sud marocain* », in Poteries rurales du sud, 1999
- « *La mémoire du geste : la poterie domestique et féminine du Rif marocain* ». Editions Maisonneuve et La Rose. Paris 2004

Elle est également l'auteure de plusieurs contributions dans des ouvrages collectifs et actes de colloque.

Résumé

Une école du savoir-faire ancestral

Aussi modeste soit-elle, la poterie modelée essentiellement par les femmes, est un indicateur précieux des pratiques domestiques, des habitudes et traditions des populations vivant en milieu rural. Un monde connu pour sa conservation et son attachement à son héritage. Il s'agit souvent d'une activité familiale destinée avant tout à la consommation courante. Les régions de Ghomara, des Jbala et du Rif présentent les meilleurs exemples de cette céramique qui offre un catalogue assez réduit de formes, se limitant à des vases principalement utilitaires, de morphologie peu variée. Fabriquée par des techniques simples, la poterie du Nord du Maroc est menacée de déperdition. Et pour cause, les jeunes filles se détachent de ce monde ancestral, refusant ainsi de suivre le chemin emprunté par leurs mères ou leurs grands-mères qui ont été initiées à ces techniques. Néanmoins, la céramique demeure un pilier culturel majeur de ces régions.



Ali El Idrissi

Professeur Chercheur à l'Université Mohamed V à Rabat, il a occupé les postes de conseiller culturel auprès de l'Ambassade du Maroc en Algérie et en Tunisie de 1990 à 2000 et de représentant du Maroc auprès de l'ALESCO de 1997 à 2000. Membre fondateur du Groupe de travail sur Mohamed Ben Abdelkrim El Khattabi pour les études historiques, sociales et culturelles, il est également membre de la commission consultative Encyclopédie du mouvement national, de la résistance et de l'armée de la libération du Maroc, membre fondateur de l'Association de la mémoire collective marocaine, et membre de la commission scientifique consultative auprès du Haut Commissariat aux anciens combattants et membres de l'armée de libération.

Parmi ses publications :

- « Abdelkrim El Khattabi : l'histoire contemporaine », Editions Tifaz, Al-Hoceima 2007. 2^{ème} édition, 2010
- « Le conflit confessionnel au Maroc ». Coordination de M. Hassan Hafidi Alaoui, Publications de la Faculté des lettres et sciences humaines de Rabat, 2008

Résumé

Ecrits étrangers sur des aspects de la culture du Rif : l'exemple du journal El Telegrama del Rif

Cet exposé porte sur certains aspects de la culture rifaine au cours des premières décennies du XX^{ème} siècle, et repose particulièrement sur des publications étrangères. Plus précisément, il est question du journal *El Telegrama del Rif*, porté essentiellement sur l'actualité rifaine, et d'autres publications étrangères occidentales.

On tentera durant cet exposé d'explorer plus en profondeur le rôle des *zawya*, des saints et des croyances populaires comme facteurs culturels sociaux pour les habitants du Rif, ainsi que d'observer les prémisses de changements sociaux, évoqués par certaines publications étrangères en général, et par Le Télégramme du Rif en particulier. Il faut ajouter à cela les comportements et expressions caractéristiques des immigrés en Algérie en ce temps-là, et les mélanges culturels dont il ne reste plus grande trace aujourd'hui, entre la région du Rif et l'Orient d'une part, le Rif et l'Ouest algérien d'autre part.

L'exposé aura pour but de faire ressortir, dans la mesure du possible, les problématiques constantes dans la culture rifaine et d'autres problématiques plus neuves, afin de préserver la mémoire culturelle et sociale, de renforcer un lien solide et positif entre les générations, la fierté envers une identité toujours renouvelée.



Houcine El Idrissi

Titulaire d'un doctorat en littératures maghrébines et andalouses, il est professeur agrégé en langue arabe et professeur de langue et communication à la Faculté de Droit à Oujda.

Il publié plusieurs articles scientifiques dans des revues nationales et internationales et participé à des colloques scientifiques sur la civilisation marocaine et maghrébine.

Parmi ses publications :

- « *Thématiques sociales dans la poésie rifaine* », in *Colloque de la faculté des lettres de Fès*. Avril 2006
- « *La poésie rifaine dan les pays d'émigration* », in *Colloque international organisé par l'Université Mohamed 1^{er}, Oujda*
- « *La poésie féminine amazighe du rif* », in *Séminaire « Création féminine au Maroc », Faculté des lettres, Oujda*

Résumé

Patrimoine journalistique du Rif : une lecture de l'apport de Mohammed Ben Abdelkrim El Khattabi

Cette intervention analyse les écrits/essais journalistiques espagnols qui avaient comme thème la région du Rif à travers une lecture thématique des articles publiés par Abdelkrim El Khattabi dans le journal *El Telegrama del Rif* paraissant à Melilla en langues arabe et espagnole tout au long des années 1907-1915. Ce patrimoine constitue une mémoire historique et sociale sur cette période.



Khadija El Khadiri

Enseignante en lycée et doctorante en histoire à la Faculté des lettres et sciences humaines de Mohammedia, sur le thème : « La cartographie archéologique du Rif oriental : étude historique et archéologique du Rif », elle est titulaire d'un DEA sur « La principauté de Berghouata : documentation historique et archéologique ». Elle a participé à de nombreuses missions de fouilles archéologiques (province de Nador) et à de nombreuses rencontres et conférences nationales et internationales.

Résumé

Archivage historique et archéologique : contribution à la sauvegarde du patrimoine du Rif

La diversité des formes archéologiques de la région du Rif a obligé les chercheurs à veiller à la collecte et la documentation de ce patrimoine afin de l'étudier et de le préserver. En effet, ce domaine constitue un point focal nécessitant davantage de recherche et d'exploration en vue de combler les lacunes historiques dans l'histoire de cette région.

A ce jour, la région du Rif, en raison de l'étendue de son territoire, est un terrain fertile et propice à la recherche et l'investigation, afin de recueillir et de documenter autant que possible son patrimoine. Par conséquent, le processus de certification exige que tous les acteurs du domaine mobilisent tous les moyens possibles pour contribuer à la réussite de cette étape. La révolution technologique est, à l'heure actuelle, le plus important de ces moyens, car les TIC offrent une variété de possibilités qui aident les étudiants non seulement au niveau de la collecte et du stockage de l'information, mais aussi au niveau du traitement de ces informations et d'affichage des résultats. Ils permettent d'obtenir un maximum d'informations en moins de temps et ont des répercussions positives sur les études et l'analyse des composantes de ce patrimoine.

Le processus de documentation est une étape nécessaire et essentielle pour préserver non seulement le patrimoine du Rif, mais aussi le patrimoine marocain en général, car ce processus est indépendant mais en même temps complémentaire d'autres systèmes existants. Cette opération retrace toutes les indications mentionnées dans les sources historiques et géographiques et les relie aux résultats de la recherche archéologique, ce qui permet aux chercheurs de reformuler l'histoire de la région.



Houria El Khamlichi

Professeur à la faculté des lettres et sciences humaines de Rabat, critique et académicienne, maître de conférences sur les questions de la poésie, la critique, la traduction et la communication, elle est titulaire d'un doctorat en littérature arabe.

Parmi ses publications :

- « Traduction et interprétation du texte arabe ancien chez Régis Blachère », Dar Al Arabiya Lil'oloum, Beyrouth, Rabat 2010
- « Langue, communication et méthode », Dar al Qalam, Rabat, 2008
- « La violence dans le milieu scolaire », Dar al Qalam, Rabat, 1998
- « La poésie et la chanson : l'exemple de la chanson rifaine ». A paraître

Résumé

Chants et poésie du Rif

Les chansons populaires traditionnelles de la région du Rif constituent une importante richesse cognitive historique, esthétique et artistique en termes de diversité des thèmes et d'accompagnement des événements historiques que la région a vécus. Elles constituent ainsi un atout culturel de taille et représentent un registre des événements qui ont marqué l'histoire du Maroc. Ces chansons ont également été influencées par la civilisation islamique qui leur a donné de nouvelles significations, surtout pendant la période qui précède l'indépendance.

Izlan, en tant que poésie chantée, n'est pas seulement une œuvre de création artistique mais représente aussi l'essence de l'appartenance et de l'identité rifaines. Cependant, la majorité de ces poèmes est restée orale et n'a pas encore fait l'objet de recueil, étude ni documentation. En l'absence d'études sur l'histoire de cette poésie, en particulier avec l'élargissement des bénéficiaires à notre époque, une chaîne amazighe a été lancée réconciliant le public avec ce genre de chants.

Nous cherchons à travers notre intervention à soulever une série de questions autour desquelles s'articule cette communication.



El Arbi Er Bati

Archéologue, il est enseignant chercheur à l'INSAP. Il a dirigé ou codirigé plusieurs programmes de prospections et de fouilles archéologiques. Chargé d'expertise du patrimoine culturel, historique et archéologique national et international dans des programmes euro-méditerranéens, il a également été coordinateur et membre du comité scientifique des projets euro-méditerranéens ANSER (Anciennes Routes Maritimes en Méditerranée), FEMAM (Forum Euro-Méditerranéen d'Archéologie Maritime).

Il a participé à plusieurs colloques nationaux et internationaux et a publié plusieurs articles et ouvrages.

Parmi ses publications récentes :

- « La forteresse du mont Abba à Badis (province d'Al-Hoceima) : une rabita médiévale ». In *Actas do Simposio Internacional Sobre Castelos (Mil anos de Forificações na Península Iberica e no Magreb. Palmela (Portugal), 2001, (article collectif)*
- *The Morocco Maritime Survey : An archaeological contribution of the Tangier peninsula. BAR International - serie. England 2009*
- *Etude sur le patrimoine culturel historique du Rif central :*
 - Phase 1 : Inventaire et diagnostic. Programme d'Aménagement Côtier - PAC Maroc (publication sur le net)
 - Phase 2 : Synthèse et actions pilotes. Programme d'Aménagement Côtier - PAC Maroc (publication sur le net)

Résumé

Monuments et sites historiques médiévaux du Rif central : projet d'actions pilotes pour leur sauvegarde

Jusqu'au XX^{ème} siècle, lorsque le protectorat espagnol s'implante dans le Maroc du Nord, il ne trouve pas de ville dans le Rif central à l'exception de celle de Chefchaouen. Pourtant, le Moyen-âge connut une situation différente ; il y avait des villes et autant de centres tout le long de la côte du Rif.

Lors de notre prospection, nous avons établi un inventaire exhaustif des sites et monuments historiques de l'époque médiévale dans cette zone dans le cadre du programme PAC Maroc. Le patrimoine culturel historique, ici réuni, présente une grande hétérogénéité regroupant les sites archéologiques, les monuments historiques, les fortifications et les monuments religieux. Cette hétérogénéité est d'ordre multiple vu l'appartenance de ces sites et monuments à des périodes différentes.

L'objectif général du programme est de protéger et d'assurer une utilisation durable des ressources culturelles historiques, proposer une démarche de développement durable de la zone côtière en harmonie avec la capacité réceptrice de l'environnement et créer les conditions du système de planification et de gestion intégrée des ressources culturelles dans la zone du Rif. Pour atteindre ce but, nous avons proposé plusieurs actions pilotes.



Mustapha Ghadiri

Diplômé de l'Université Mohamed Ben Abdallah/Faculté des Lettres de Fès, puis de l'Université Mohamed V/Faculté des Lettres de Rabat, et de l'Université Complutense de Madrid, il a enseigné dans tous les cycles d'enseignement. Consacré entièrement à la recherche, il travaille en tant qu'enseignant vacataire dans de nombreuses universités européennes, françaises et espagnoles, notamment Lyon et Grenade.

Titulaire de deux doctorats, il a participé à de nombreuses conférences et rencontres scientifiques au Maroc et à l'étranger et a publié nombre de recherches dans des revues scientifiques nationales et étrangères. Auteur de nombreux ouvrages, dont :

- *Enquête sur le patrimoine arabo-andalous : bilan et perspectives (ouvrage collectif)*
- *Oujda à travers des regards étrangers (ouvrage collectif)*
- *Le patrimoine Gharnati littéraire et musical en deux tomes (ouvrage collectif)*
- *Question de la langue amazighe (ouvrage collectif)*
- *Le Rif : thèmes et questions, série « Ouvrages du Rif », tome 1*
- *Abdelkrim El Khattabi à travers le regard d'un observateur français (traduction du français en arabe en cours)*

Résumé

Patrimoine poétique du Rif au XXe siècle : documents inédits

Cette présentation vise à souligner le rôle de la poésie amazighe rifaine dans la traduction des divers événements survenus dans cette région au cours du XXème siècle, qu'elle a parfois exprimés avec une fidélité inégalée chez de nombreux historiens. Ce qui nous amène à dire que ces poèmes constituent des textes qui possèdent la qualité des documents qu'utilisent les historiens pour comprendre les événements et faits ayant marqué cette époque, bien que ces poèmes aient été principalement de tradition orale.

La présente communication mettra l'accent sur les types d'événements et de faits reflétés dans la poésie de cette ère, tels le combat du Chérif Mohammad et la révolution de Mohammed Ben Abdelkrim El Khattabi, en plus d'événements dont le Rif a payé le prix fort tels que la guerre civile en Espagne et les conditions de vie de notre communauté rifaine à l'étranger. La poésie amazighe a en effet dépeint toutes ces situations.



Ahmed Ghazali

Ingénieur d'Etat diplômé de l'ENIM (Ecole Nationale de l'industrie Minérale de Rabat), il poursuit ses études à Paris où il obtient un DEA à l'ENSMP (Ecole Nationale Supérieure des Mines de Paris) et un doctorat à l'ENPC (Ecole Nationale des Ponts et Chaussées). Il complète sa formation par un master en Philosophie à l'UQAM (Université du Québec à Montréal).

Ingénieur géophysicien chez Schlumberger, il participe à de nombreuses missions d'exploration pétrolière en Tunisie, en Libye, au Yémen et en Egypte. Il s'installe ensuite à Barcelone où il devient directeur du Développement international chez Lunatus S.L. spécialiste de la conception et de la réalisation des musées, centres d'interprétation et pavillons nationaux dans les expositions internationales. En 2010, il crée à Casablanca l'entreprise KNOUR S.A. dont il assure la direction générale, avec l'objectif d'introduire au Maroc et au Maghreb les nouvelles technologies muséographiques pour accompagner le grand chantier de modernisation culturelle dans ces pays. Ahmed Ghazali est aujourd'hui impliqué dans des projets phares et pionniers au Maroc tels que l'Ecomusée Minier de Jerada et le Centre d'Interprétation de Casablanca à la Cathédrale du Sacré-Cœur. Ahmed Ghazali est également dramaturge.

Résumé

Le défi de la modernisation muséographique au Maroc

KNOUR S.A. est un projet catalano-marocain dédié à la conception et à la réalisation des musées, centres d'interprétation et pavillons nationaux dans les expositions internationales. L'équipe de KNOUR est riche de 20 ans d'expérience dans ces domaines et s'est spécialisée dans une muséographie postmoderne et avant-gardiste fondée sur la participation du visiteur, la recherche esthétique et l'utilisation des technologies virtuelles les plus pointues. Une expérience honorée par plusieurs distinctions dont le Prix du Bureau International des Expositions pour le Pavillon de l'Arabie Saoudite à Expo Saragosse 2008 et le Prix du Forum Européen du Musée 2008 pour le Musée Archéologique Almoïna à Valence.

En activité au Maroc depuis deux ans, KNOUR s'est engagée pour introduire dans notre pays les nouvelles technologies muséographiques et s'est impliquée dans des projets phares et pionniers tels que l'Ecomusée minier de Jerada et le Centre d'interprétation de Casablanca à la Cathédrale du Sacré-Cœur.

Je me propose d'expliquer dans mon intervention la révolution que connaît l'industrie muséographique et l'enjeu que cela représente pour les projets de muséalisation dans notre pays surtout dans le contexte du tourisme culturel qui exige que nos musées et centres d'interprétation soient au même niveau de qualité que chez nos voisins et compétiteurs européens.

Sanaa Hassab

Enseignante chercheuse à la Faculté des lettres et Sciences humaines Ben M'sik à Casablanca, elle est lauréate de l'INSAP et a obtenu son doctorat en histoire et archéologie à l'Université de la Sorbonne. En plus de ses activités de recherches, elle a est aussi lauréate de l'Ecole nationale du patrimoine de Paris.

Résumé

Ecomusée ou économusée : quel choix pour quelles stratégies ?

Longtemps laissé pour compte, le patrimoine culturel et naturel du Rif, riche par sa diversité humaine et ses potentialités économiques, mérite d'être mis en valeur et d'être réhabilité pour, d'une part, conserver ses spécificités constituant l'identité locale pour en inscrire la mémoire de façon inaltérable dans l'avenir et, d'autre part, l'intégrer dans la mouvance du développement durable de la région en particulier, et du pays en général.

Ainsi, l'intervention que je propose de présenter consiste en l'élaboration d'un projet culturel et scientifique (PCS) d'un écomusée et/ou d'un économusée du Rif. Ces deux concepts « écomusée et économusée » visent à faire œuvre de conservation des caractéristiques identitaires et mémoriales du patrimoine tout en en faisant un levier du développement économique.

Le projet intégrera les spécificités majeures culturelles et naturelles de la région répondant ainsi aux besoins du développement économique local par, l'intégration de ce patrimoine dans la vie quotidienne des habitants ; un lieu représentatif de leur identité tant individuelle que collective conservant la mémoire de leur vécu et de leur histoire, et par la mise en place des infrastructures encourageant le tourisme culturel et naturel, tout en protégeant et transmettant le savoir faire local dans le cadre du projet d'un économusée.



Abdellah Kamouni

Fonctionnaire du ministère des Habous et des Affaires islamiques, il a préparé un doctorat sur « La dimension dogmatique et intellectuelle de l'œuvre de Mohammed Ben Abdelkrim El Khattabi » à l'Université Mohammed V de Rabat.

Il a publié un article consacré au mouvement de résistance conduit par Chrif Mohammed Amazian, dans un ouvrage collectif intitulé : « Les textes arabes dans le quotidien El Telegram del Rif », paru en 2011.

Résumé

Mohammed Ben Abdelkrim El Khattabi, le fqih

Cette communication soulève la question de la sélection des juges depuis 1329 à 1911, lorsque Melilla est intervenue dans la nomination des juges à Gali'ya après que cette tribu soit tombée sous l'occupation espagnole. Nous avons pris connaissance de cette question à travers une correspondance entre Melilla et Bachir Ben Snah datée du 11 mai 1911 conformément à l'accord de Madrid conclu le 16 Novembre 1910.

L'administration de Melilla a appliqué une nouvelle méthode dans les territoires occupés, notamment Gali'ya, Kabdana et Oulad Setout, et a, en conséquence, créé un poste de magistrat auprès de l'Office des affaires nationales. Elle y a nommé comme juge, entre 1913 et 1918, Mohammad Ben Abdelkrim El Khattabi qui était, depuis 1907, enseignant à l'école nationale, écrivain et traducteur pour le bureau susmentionné, conformément à l'abolition des anciens postes du Makhzen.

Les principaux axes de l'intervention porteront sur la biographie de Mohammed Ben Abdelkrim El Khattabi.



Mohamed Kebiri Alaoui

Avant d'intégrer l'INSAP comme enseignant chercheur, il a exercé les fonctions de Conservateur des sites archéologiques de Chellah et des Oudayas.

Mohamed Kebiri Alaoui a participé à plusieurs programmes de recherche internationaux et co-dirige actuellement les programmes de recherches à Rirha (Sidi Slimane) et à Kouass (Asilah). Auteur de plusieurs publications dont une recherche sur ce dernier site, sous le titre « Revisando Kuass (Asilah, Marruecos) : talleres cerámicos en un enclave fenicio, púnico y mauritano », Saguntum-Extra 7, Valencia, 2007.

Résumé

Un établissement phénicien de l'Oued Amekrane : Sidi Driss (Boudinar, Nador)

Reconnu en 2001 lors des recherches menées par l'équipe maroco-italienne des prospections du Rif, le site de Sidi Driss est situé à l'embouchure de l'Oued Amekrane, sur sa rive gauche. Ayant ensuite fait l'objet de fouilles extensives en 2003 puis en 2005, les vestiges révélés sont ceux d'un habitat phénicien.

La communication sera axée sur la présentation des résultats des fouilles et l'intérêt historique et archéologique de l'établissement.



Montaser Laoukili

Conservateur des sites et monuments historiques auprès du ministère de la Culture, il a obtenu un Master en paysages culturels à l'Université Frederico II, Faculté d'architecture, Naples, Italie, et un diplôme de « Conservation et restauration des biens archéologiques », à l'Institut d'archéologie de l'Université d'Alger. Montaser Laoukili a participé à de nombreuses missions de fouilles, d'investigation et de restauration et à de nombreuses rencontres nationales et internationales.

Parmi ses publications :

- « *L'architecture Espagnole dans le Nord du Maroc. Ville de Nador* », projet d'étude et indexation complète grâce à la collaboration d'Antonio Bravo Neito et Juan Belfer Carido
- « *Le Quartier espagnol à Nador* », Tome 1, 2005, Editions Institut de la culture méditerranéenne. « *L'Urbanisation à Nador* », Tome 2, 2006 (en arabe et espagnol)
- « *Le site archéologique Ghsassa* », article publié dans la revue *Accros du Musée de Mellila*, n° 4, 2005 (en espagnol)

Résumé

La dimension paysagère dans un musée du Rif.

Un musée pour les paysages culturels rifains

Un paysage culturel est, au sens de la terminologie de l'UNESCO, un paysage représentatif d'une région du monde : « Œuvres conjuguées de l'être humain et de la nature, ils expriment une longue et intime relation des peuples avec leur environnement ».

La zone du Rif regroupe plusieurs paysages culturels de qualité exceptionnelle. Ses ensembles impressionnants de massifs montagneux et des côtes maritimes, reflètent de façon frappante l'évolution historique de la région en tant que terrain où se sont déroulés des événements déterminants dans l'histoire du Maroc et de la Méditerranée. Le paysage culturel du massif montagneux de Gourougou (province de Nador) et le Parc National d'Al-Hociema (province d'Al-Hoceima) correspondent aux critères de sélection (ii) et (iii) pour figurer sur la liste du patrimoine mondial. Nous nous attacherons à détailler leurs atouts.

Nous traiterons ensuite des musées du Rif. Tout d'abord, un musée du Rif ne sera point suffisant pour présenter l'ensemble des richesses patrimoniales de la zone. Notre approche tend à fournir aux futurs musées (Al-Hoceima, Nador) les éléments qui composent les paysages culturels rifains (les fossiles géologiques, les artefacts archéologiques, les éléments du patrimoine vivant), et d'agrémenter ces paysages par certains musées de sites et écomusées ; ces derniers seront comme les artères culturels qui communiquent toujours avec un cœur (musée d'Al-Hoceima) à travers des programmes culturels développés (expositions itinérantes, journées du patrimoine, célébration des journées significatives telle que la bataille d'Anoual, etc.).



Josep Lluís Mateo Dieste

Docteur en histoire, professeur au Département d'Anthropologie sociale et culturelle de l'Université autonome de Barcelone, ses principaux axes de recherche se développent autour de l'anthropologie sociale et de l'histoire contemporaine du nord du Maroc et des rapports entre le Maghreb et l'Espagne. Il a réalisé plusieurs recherches sur des communautés marocaines en Catalogne et au nord du Maroc.

Parmi ses publications récentes :

- *Salud y ritual en Marruecos*, Barcelona, Edicions Bellaterra, 2010.
- "Demonstrating Islam": the Conflict of Text and the Mudawwana Reform in Morocco", *The Muslim World*, vol. 99, n° 1 (2009), pp. 134-154.
- "Reformism and Muslim brotherhoods in Spanish Colonial Morocco: review of an ambiguous dichotomy", *The Maghreb Review*, vol. 32, n° 4 (2007), pp. 272-287.
- "El caíd y el interventor. La política colonial española frente a la justicia marroquí durante el Protectorado de Marruecos (1912-1956)", *Hispania. Revista Española de Historia*, n° 226, vol. LXVII, mayo-agosto (2007), pp. 643-670.

Résumé

Connaissances du corps et corps des connaissances : notions de personne et pratiques traditionnelles de guérison

Le Rif a vu pratiquer au long des siècles plusieurs systèmes de guérison de l'affliction et de la maladie. Avec l'introduction de la médecine moderne depuis la fin du XIXème siècle, certains de ces savoirs ont disparu, mais la plupart survivent et se sont transformés dans le cadre de la modernité.

Mon propos est de présenter cette pluralité d'agents, hommes et femmes, encadrés dans plusieurs systèmes symboliques et rituels. Un musée des sociétés rifaines doit faire une place à cet héritage immatériel (idées et conceptions du corps et de la personne) mais aussi matériel, concernant les spécialistes, leurs instruments, leurs rituels et leurs espaces de guérison.

Les guérisseurs ne sont pas toujours faciles à classer dans ces traditions historiques, étant donné qu'ils appartiennent parfois à plusieurs systèmes nosologiques. Et il ne faudrait pas oublier non plus le rôle central développé par les sages-femmes rurales jusqu'à présent (comme accoucheuses, guérisseuses de la traumatologie, connaisseuses des plantes, ...). A ce problème d'analyse et de classification il faut ajouter les débats politiques et symboliques à propos de la définition officielle de la religion ou de la médecine, de façon que cette lutte historique devrait faire aussi l'objet de réflexion, sans exclure aucune forme au nom de l'orthodoxie ou de l'hétérodoxie.



Leïla Maziane

Docteure en histoire de l'Université de Caen/Basse-Normandie et auteure de nombreuses publications dont « Salé et ses corsaires, 1666-1727, un port de course marocain au XVIIe siècle », Presses Universitaires de Caen, 2007. Elle s'est vue décerner pour ce dernier le prestigieux prix Corderie Royale/Hermione. Actuellement, elle est professeure d'Histoire maritime à l'Université Hassan II Mohammedia-Casablanca et poursuit ses recherches sur l'histoire et le patrimoine maritimes du Maroc. Elle coordonne des programmes de coopération internationaux en collaboration avec des institutions de recherche maghrébines et européennes en vue de valoriser et sauvegarder le patrimoine maritime du Maroc, à travers le projet d'élaboration et d'édition du « Glossaire Maritime Marocain et du Catalogue des Cartes et plans anciens du Maroc maritime ».

Résumé

Le patrimoine littoral et maritime du Rif dans les archives et bibliothèques espagnoles

La côte méditerranéenne du Maroc et celle de la région du Rif en particulier, disposent d'un potentiel patrimonial très important qu'il soit matériel ou immatériel. Dans la présente intervention, nous allons essayer d'explorer cette richesse maritime millénaire à travers l'exploitation des fonds d'archives et des bibliothèques espagnols. Ces derniers présentent un intérêt majeur pour l'histoire et le patrimoine maritime et littoral rifains à l'époque moderne et contemporaine.

Cet état de fait est du à plusieurs facteurs liés notamment à la proximité géographique mais aussi à l'histoire commune des deux pays de la « Manche Méditerranéenne ». L'accent sera mis essentiellement sur les sites portuaires, les fortifications littorales et maritimes, les phares, les chantiers navals, etc., en suivant de près leur évolution dans le temps et dans l'espace. Nous évoquerons ainsi les différents types de sources iconographiques : gravures, cartes nautiques, portulans, plans anciens, etc., dont l'essentiel se trouve regroupé dans les dépôts des Archives d'Etat, des Archives régionales ou encore des archives historiques.



Abdeslam Mikdad

Enseignant-chercheur à l'INSAP, il dirige plusieurs programmes de recherches archéologiques dans les domaines de la préhistoire et de la protohistoire. Parmi eux figure le programme de recherche sur « Le néolithique du Maroc nord-occidental ». Courant 1991, il lança le premier programme de recherche archéologique national portant sur « Le site protohistorique du Kehf El Baroud ». En 1994, il mit en place un nouveau programme de recherches sur « La préhistoire et la protohistoire du Rif oriental » s'inscrivant dans le cadre de l'accord de coopération scientifique bilatérale entre l'INSAP et la Commission des cultures matérielles en dehors de l'Europe de l'Institut allemand d'archéologie. En 2004, il créa un deuxième programme de recherche national portant sur « Techniques, cultures matérielles et paléo environnement du Moyen Atlas central durant le Pléistocène et l'Holocène ». Il vient de mettre en place un nouveau programme de recherche sur le thème « Notre chemin vers l'Europe. Mobilité de l'homme moderne », en coopération avec le Musée du Neandertal d'Allemagne. Directeur de recherches de plusieurs travaux de jeunes chercheurs, Abdeslam Mikdad compte à son actif plusieurs publications dans des ouvrages nationaux et internationaux.

Résumé

Aux origines des populations préhistoriques et protohistoriques du Rif oriental

Au plan archéologique, la région du Rif oriental est restée très longtemps loin des intérêts des chercheurs qui ont eu l'occasion de travailler au Maroc. Cependant, au cours des 15 dernières années, des recherches menées conjointement dans le cadre d'un accord de coopération bilatérale entre l'INSAP et la Kommission für Au ereuropäischer Kulturen (KAAK) de l'Institut allemand d'archéologie ont révélé l'existence d'un patrimoine archéologique riche et fort diversifié. A nos jours, plus de 300 sites préhistoriques et protohistoriques inédits ont été découverts. Ces sites d'habitat et autres funéraires couvrent une fourchette chronologique qui va du paléolithique inférieur jusqu'à l'époque islamique.

Les fouilles réalisées dans les principaux gisements ont apporté de nouvelles données qui ont à la fois enrichi nos connaissances et remis en cause certaines conclusions sur la préhistoire non seulement du Maroc mais également au niveau de l'Afrique du nord et du Bassin de la Méditerranée occidentale.

Le mobilier archéologique laissé par les différentes civilisations préhistoriques (acheuléenne, atérienne, ibéromaurusienne, néolithique et de l'âge des métaux) qui se sont succédées au Rif oriental est d'une richesse immense qui nécessite la création d'un musée régional afin de permettre aux populations de connaître leur longue histoire et les inciter à contribuer à sa valorisation.



Alejandro Muchada Suarez

Architecte, il a travaillé au Maroc pendant trois ans dans le cadre de projets de coopération internationale sur l'habitat insalubre et le patrimoine culturel. Il travaille également pour l'Université de Cadix et l'Agence andalouse de coopération internationale du développement. Depuis deux ans, il dirige un projet de recherche interdisciplinaire sur le patrimoine architectural colonial du nord du Maroc, financé par le Département de l'architecture du Conseil régional d'Andalousie.

Résumé

Le droit au logement et la ville coloniale.

Le Nord du Maroc et le défi de la modernité

L'objet de la communication sera de présenter les premiers résultats et l'inter-méthodologie de travail d'une expérience de recherche ayant duré deux ans, concernant le droit au logement et la ville coloniale du nord du Maroc. Cette lecture s'inscrit dans l'approche critique de l'époque coloniale, caractérisant la première modernisation et le défi que la société du nord du Maroc a dû relever.

En cinquante ans de colonisation, la population urbaine du Nord du Maroc a été multipliée par cinq. Pendant cette période, le changement intégral de la société a été radical, et ce dans tous les domaines : politique, économique, social ... Un des aspects les plus remarquables a été le besoin en logements dans le périmètre urbain moderne. Ce défi a laissé derrière lui un dossier patrimonial riche et divers qui nous permet de reconstruire une histoire. Une histoire qui est d'actualité aujourd'hui : la question d'une ville pour et par les Marocains est encore ouverte.

Pour tout cela, l'histoire des logements sociaux et l'origine de la ville moderne est un patrimoine qui mérite être étudié et catalogué, pour pouvoir regarder vers le futur. Jusqu'à présent le projet de recherche a porté sur les villes de Tétouan et Larache. Mais l'évaluation positive des résultats, d'un côté, et des données trouvées dans des archives, de l'autre, nous encourageant à prolonger l'étude dans tout le Nord, y compris dans les villes d'Al-Hoceima et Nador.



Badiha Nahhas

Chercheure affiliée au Centre Marocain des Sciences Sociales (CM2S) de l'Université Hassan II - Casablanca, chargée de la coordination pédagogique de la formation doctorale, elle achève actuellement une thèse sur « La mémoire et ses usages, le cas de la région du Rif », à l'Université Hassan II - Casablanca.

Elle est membre de l'équipe Histoire et mémoire et du Groupe de Recherche et d'Etudes sur le Genre au Maroc (GREGaM).

Résumé

Les enjeux de la patrimonialisation de la mémoire collective au Rif : cas d'Al Mazamma

La patrimonialisation est entendue comme le processus par lequel la société accorde la qualité de patrimoine aux différents types de biens. C'est un processus d'appropriation des ressources collectives et de production de lien social. Les monuments historiques constituent la première catégorie de ce processus. Or, dans son acception moderne, le patrimoine, outre sa dimension monumentale, connaît une extension en termes d'objets, d'espaces comme en termes de significations.

Il s'agit ici d'interroger la patrimonialisation selon son rapport à la mémoire collective au Rif, ses liens avec les structures et les enjeux politiques et en relation avec les acteurs intervenant dans son processus de construction de sens. Selon quelles modalités la mémoire collective peut-elle faire l'objet d'une patrimonialisation ? Et, en parallèle, dans quelles manières ladite patrimonialisation peut-elle être appropriée en contribuant elle-même à la production de la mémoire collective ? Plus généralement, quelles sont les logiques qui sous-entendent ce double processus ?

A travers l'étude du cas du site archéologique d'Al Mazamma, nous tenterons d'apporter des éléments de réponse aux questions soulevées ci-haut.



Mohamed Ounia

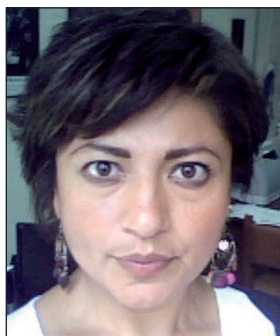
Chercheur en histoire du Rif, titulaire d'un Doctorat en histoire contemporaine (Aix-en-Provence 1994), il est actuellement, proviseur du lycée Moulay Ali Chrif à Al-Hoceima.

Auteur de plusieurs articles sur l'histoire du Rif, il a collaboré à la traduction arabe de « The Aith Wariagher of the Morrocan Rif » de l'américain David Montgomery Hart. Rédacteur en chef de la revue aujourd'hui disparue « Annales du Rif ».

Résumé

Le Rif d'après les archives du Makhzen

Vu l'importance que constituent les archives dans la préservation du patrimoine socio-historique et de la mémoire collective des populations et, par conséquent, l'un des objectifs les plus attendus du projet de musée d'Al-Hoceima, cette communication vise d'abord à présenter un bilan général des différents fonds d'archives marocains concernés, puis à mettre en évidence l'importance des ces archives makhzénienne dans la réécriture de l'histoire de la région rifaine et de sa relation avec le pouvoir central, notamment pendant le Maroc précolonial.



Sandra Rojo Flores

Anthropologue mexicaine, membre du groupe de recherche « Observatoire de prospective culturelle » à l'Université de Grenade, ses recherches portent sur l'Espagne et le Maroc, principalement dans trois domaines : le patrimoine, la mémoire et l'immigration.

Sandra Rojo Flores a réalisé un travail de terrain dans différents pays, notamment en France et au Maroc, où elle a participé à divers projets : « Le patrimoine commun : l'élite de Fès et de Grenade », « La ville méditerranéenne dans une perspective comparative : Fès et Grenade » ou la monographie de « Marocaines en Andalousie : la dynamique de la migration et les conditions de vie. Actuellement, elle participe au projet « Mémoire orale d'Alhambra ».

Résumé

Patrimoine, mémoire et identité : l'apport intellectuel de jeunes rifains immigrés

Il s'agit d'analyser la contribution des jeunes créateurs migrants rifains (artistes, écrivains, cinéastes) à la construction de la mémoire de la région, grâce à leur production et leur inclusion en tant que tels, avec leur regard enrichi par leur double appartenance, ou comme une source d'information pour le matériel qu'ils recueillent dans leur travail (film, photo, orale, etc.)

Dans notre communication, on portera une attention particulière aux problématiques suivantes :

- La relation entre mémoire, patrimoine et migration,
- La participation des jeunes intellectuels rifains (immigrés) dans la construction d'un nouveau regard porté sur leur société d'origine,
- La production intellectuelle des ces jeunes et ses apports à la connaissance de l'histoire et de la culture rifaines dans la société de résidence,
- Le savoir produit par ces recherches et productions artistiques comme source d'information et comme ressource d'auto-connaissance,
- La production intellectuelle de ces jeunes comme moyen de participation citoyenne et de maintien du lien avec leur société d'origine dans une perspective d'inclusion dans la réalité socioculturelle d'aujourd'hui.

Enfin, on doit souligner l'importance d'intégrer ces apports à la conception d'un projet muséal du Rif, puisque cette façon de concevoir le patrimoine permet de donner la parole à la jeunesse pour contribuer en tant que jeunes, immigrés, mais surtout en tant que citoyens qui ont la particularité de vivre dans deux espaces culturels sans pour autant être déracinés.



Ahmed Siraj

Docteur de l'Université de Panthéon-Sorbonne (Paris I) et de Mohammedia, il est actuellement chargé de mission au CCME. Outre ses activités d'enseignement et de recherche, il a été chargé de la direction académique des programmes de célébration du 1200^{ème} anniversaire de la fondation de la ville de Fès, et a occupé le poste de vice-doyen de la Faculté des Lettres et des Sciences Humaines de Mohammedia et de responsable du Laboratoire d'archéologie et du patrimoine culturel du littoral.

Ahmed Siraj a participé à plusieurs études et projets notamment dans le cadre de programmes européens. Il a dirigé plusieurs programmes de prospections et de fouilles archéologiques dont celui du littoral méditerranéen du Maroc en collaboration avec l'université de Cassino (Italie) et l'INSAP.

Parmi ses publications récentes :

- « L'Image de la Tingitane. Historiographie arabe médiévale et antiquité nord africaine ». Coll. EFR, 209, 1995
- « Genèse de la République », (en arabe), Afrique Orient, Casablanca, 2000
- « Etude d'Histoire, de géographie historique et d'archéologie du Maghreb », éditions CERHA-LAPCL, Mohammedia, 2006
- « Les débuts de l'écriture au Maghreb », Collectif : actes du colloque international organisé à la Fondation Al Saoud (Casablanca)
- Collectif : « Histoire de l'Etat marocain » (livre sur l'histoire du Maroc depuis la préhistoire jusqu'à la marche verte), 2009
- Collection « Histoire et Patrimoine des régions du Maroc », 2009

Résumé

De Ighzar Amakrane à Akros : réflexion rétrospective sur les sources historiques du Rif

L'histoire est tributaire de ses sources. On ne peut l'écrire qu'à travers une lecture des différentes catégories de témoignages, matériels et immatériels, du passé. Sources littéraires, archéologiques, toponymiques, ethnographiques ... sont toutes porteuses d'indications du parcours d'une communauté ou d'une région.

Cette communication propose un exercice de lecture d'une période de l'histoire du Rif souvent occultée : celle du passage de l'Antiquité à l'islam. L'histoire de Salih Ibn Mansour sera le point de repère qui permettra de naviguer dans les temps aussi bien préislamiques qu'islamiques du Rif.

Une belle histoire à raconter, peut-être, tout au long d'un des itinéraires du Musée du Rif ! L'objectif est d'interpeller la recherche historique à mieux contribuer et à préserver la mémoire du Rif par la création d'un corpus des sources de l'histoire et de la civilisation rifaines.



Jacques Vignet-Zunz

Ethnologue et anthropologue, ancien chargé de recherche au CNRS, il est chercheur associé à l'IREMAM. Ses recherches portent sur la culture matérielle et l'organisation sociale dans les montagnes méditerranéennes de l'Afrique du Nord.

Parmi ses publications :

- « *Montagnes et savoirs en Méditerranée. Ouarsenis (Algérie), Jabal Al-Akhdar (Libye), et Rif (Maroc)* », IREMAM (Aix-en-Provence)-CNRPAH (Alger), recueil de 25 articles, 630 pages, ill., cartes, bibliographie. 2011
- « *Outils insolites, outils défailants et savantes montagnes* », *Études offertes à Georges COMET, éditées par Aline DURAND, Cahiers d'Histoire des Techniques*, n° 8, Publications de l'Université de Provence, Aix-en-Provence. 2011
- « *El patrimonio etnográfico del Marruecos del Norte* », ALCANTUD, J. A. G. (dir.), *Patrimonio y pluralidad. Nuevas direcciones en Antropología patrimonial*, Grenade, Biblioteca de Etnología 9, CIE Angel-Ganivet, Diputación de Granada, 147-245. 2003
- « *A propos de spécificités : Rif, montagnes et bassin méditerranéen* », ORTEGA SANTOS y VIGNET-ZUNZ (dir.), *Las montañas del Mediterráneo, Working Papers*, n° 4, Diputación Provincial de Granada, Centro de Investigaciones Etnológicas-Angel Ganivet. 2003

Résumé

La théorie de la segmentarité et le Rif : nouvelle approche

Avons-nous vraiment affaire, dans les montagnes du Rif, à des sociétés de caractère tribal ? Relèvent-elles de l'analyse segmentaire qu'Evans-Pritchard avait développée ? La controverse a opposé, dans les années 90, Hart à Munson, l'un familier des Rifains, l'autre des Jbala. L'un avait convoqué la segmentarité à propos des premiers. L'autre en infirmait la validité : ils sont « *peasants, not tribesmen* ». Au-delà, pointait la question plus générale : les vieilles paysanneries sédentaires relèvent-elles du même moule social que les populations bédouines ? A trop opposer le système social des populations sédentaires de montagne à celui des populations de pasteurs nomades, le risque est de forcer les réalités dans un schéma trop rigide. Et de clore prématurément un dossier qui n'est pas simple. Prendre au pied de la lettre l'équation : une société tribale = « *a kinship society* », et la retourner pour en exclure Rifains et Jbala, c'est aller trop vite. Peut-être faut-il y voir davantage une différence de degré que de nature.

En revenant sur les actes et les manuscrits locaux, sur les archives makhzénienne et sur le terrain, on parviendra à mieux comprendre le rapport qui s'établit dans les montagnes du Nord avec les principes, éventuellement duels et contradictoires, qui définissent l'organisation tribale.



José Luis Villanova

Docteur en géographie, il est actuellement professeur à l'Université de Gérone (Espagne). Ses recherches portent sur : géographie et colonialisme, cartographie historique, géographie historique, géopolitique

Parmi ses publications récentes :

- « La Real Sociedad Geográfica y la Conferencia de Algeciras », in GONZÁLEZ ALCANTUD, José Antonio, MARTÍN CORRALES, Eloy (eds.). *Eurolimes. Journal of the Institute for Euregional Studies*, vol. 3, pp. 123-137. (2007).
- « Jesús Jiménez Ortoneda, interventor militar en el Rif ». *Hispania. Revista Española de Historia*, vol. LXIX, pp. 423-448. (Co-auteur avec Luis Urteaga). (2009).
- « Les objectifs de l'insuffisante formation des interventores -contrôleurs- du Protectorat espagnol au Maroc : assurer le contrôle du territoire et de la société », in Samia El Mechat, (dir.). *Les administrations coloniales. XIXe-XXe siècles. Esquisse d'une histoire comparée*. Rennes : Presses Universitaires de Renne, pp. 45-55. 2009.
- « Cartographie et contrôle au Maroc sous le Protectorat espagnol (1912-1956) ». *Mappemonde*, 98 (2). (2010).
- « La organización territorial del Protectorado español en Marruecos ». *Revista de Estudios Internacionales Mediterráneos*, vol. 9, pp. 70-89. (2010).

Résumé

Une approche aux travaux géographiques et cartographiques sur le Rif réalisés par l'Administration espagnole pendant le Protectorat

En 1912, l'année d'établissement du protectorat espagnol, la connaissance du Nord du Maroc était très réduite, et le Rif était pratiquement inconnu. Et pour pouvoir développer sa politique coloniale, l'administration espagnole a dû organiser des études géographiques et cartographiques de la région. Des nombreux travaux furent réalisés pour obtenir des informations sur ce territoire entre 1912 et 1956.

Dans cette communication, on analysera des monographies géographiques régionales, des travaux élaborés sous la couverture de l'Institut d'Études Africaines, des mémoires des tribus rédigées par les interventores (contrôleurs), et des documents cartographiques, spécialement les topographiques.

On a choisi ces matériaux dans la mesure où les monographies régionales et les cartes topographiques offrent une vision générale et complète du territoire, et leurs informations auraient une très grande utilité pour réaliser par la suite d'autres études et travaux d'aménagement territorial. En outre, les cartes ont un grand intérêt pour l'armée. Par ailleurs, les mémoires renferment des informations très diverses, mais aussi géographiques, et elles furent rédigées par les interventores, les responsables principaux de l'administration coloniale dans les tribus.

Cinzia Vismara

Auteure d'une thèse en Archéologie des Provinces romaines de la ville romaine de Vintium (Alpes-Maritimes) à l'Université de Rome, elle a ensuite enseigné l'archéologie classique à l'Université de Sassari, puis à l'Université de Cassino.

Ses recherches concernent principalement les provinces occidentales de l'empire romain, notamment les Alpes maritimes, Gallia Narbonensis, Sardaigne et Corse, Africa proconsularis, Numidia, Mauretaniae. Elle a dirigé ou co-dirigé plusieurs chantiers de fouilles archéologiques en Italie et à l'étranger.

Depuis 2000, Cinzia Vismara travaille sur le Rif oriental côtier, dans le cadre de l'accord-cadre entre les universités de Cassino et de Mohammedia et l'INSAP (missions 2000-2005, plusieurs contributions scientifiques). Elle a collaboré au projet de la Région autonome de Sardaigne pour un portail internet sur la culture dans la péninsule tingitane.

Résumé

Ce que la mission archéologique maroco-italienne dans le Rif peut apporter au Musée du Rif

Une mission conjointe maroco-italienne (universités de Mohammedia et de Cassino, INSAP) a effectué entre 2000 et 2005 des recherches de terrain sur une bande côtière allant de la vallée de Beni Boufrah à la Moulouya. On donnera, dans la communication, une série de renseignements concernant :

- les résultats des recherches
- L'utilisation possible de ces résultats ainsi que les usagers possibles (chercheurs, élus, communautés locales, visiteurs)
- La muséalisation de ces résultats
- Quelques exemples de musées italiens



Rachid Yechouti

Enseignant-chercheur à l'Institut Universitaire de la Recherche Scientifique de l'Université Mohamed V de Rabat, il est membre du groupe de recherche en histoire, société et communication (HiSoCo) (IURS, Rabat) et du groupe de recherche en histoire et informatique (FLSH, Oujda).tt

Il est également membre de l'association marocaine de la recherche historique et de l'association des amis des archives du Quai d'Orsay (Paris).

Parmi ses publications :

- « *Adhell al Warifî Mouharabati Arrif* », (en arabe), d'Ahmed Skirej. Publication de l'IURS. Rabat, 2010
- « *LEspagne, le Rif et Chérif Mohamed Ameziane, 1909-1912. Contribution à l'étude des relations maroco-espagnoles au début du XXe siècle* », (en arabe), Rabat 2011
- « *Le problème des frontières dans les relations maroco- espagnoles* », (en arabe). In actes du colloque international « *Le Maroc et les mutations internationales* ». Publication de la FLSH d'Ain Chok. Casablanca 2010, p 81-104
- « *L'armement aérien rifain, les péripéties de l'achat du premier avion de l'Algérie française* ». In actes du colloque national « *Abdelkrim El Khattabi : l'absent-présent dans la mémoire nationale* », février 2009. Publication de groupe de recherche Mohamed Abdelkrim Al Khattabi. Rabat 2009, p 97-109
- « *La guerre de Melilla et ses retombées sur la situation intérieure espagnole* ». Actes du colloque national sur « *La résistance du Chérif Ameziane et la réécriture de l'histoire de la résistance dans la région du Rif* », organisé par la faculté pluridisciplinaire de Nador, le Haut commissariat des anciens combattants et membres de l'armée de libération, et la commune urbaine de Zegangan. Oujda 2008, pp 69-80

Résumé

Une lecture dans les archives de la révolte de Mohamed Ben Abdelkrim El Khattabi

L'objectif de cette contribution est de mettre la lumière sur les archives concernant la révolution de Mohammed Ben Abdelkrim El Khattabi, particulièrement celles se trouvant au ministère français des Affaires étrangères (Quai d'Orsay) et la nouvelle direction des archives de la Courneuve Paris.

Il convient de rappeler que ces archives ont été confisquées par les autorités françaises lors de la reddition de l'Emir Abdelkrim en mai 1926.

Le ministère français des Affaires étrangères a classé ces archives dans des dizaines de cartons et de dossiers ayant pour titre : Les Papiers d'Abdelkrim. Certaines de ces archives ont été mises sous forme de microfilms ; ce qui a permis aux chercheurs un accès facile et de cumuler un savoir important et pluridisciplinaire sur le Rif et la révolution rifaine de 1921-1926.

Cette intervention a aussi l'ambition de solliciter la récupération de ce patrimoine précieux de notre histoire nationale.



Zerouali Hayat

Enseignante chercheuse à l'Ecole des Sciences de l'Information à Rabat, elle prépare une thèse de doctorat en Sciences de l'Information et de la communication sur la préservation, la communication et la valorisation du patrimoine matériel et immatériel de la province de Nador au Centre de recherche sur les médiations, Université Paul Verlaine-Metz (France).

Parmi ses publications :

- « *Patrimoine matériel et immatériel de la province de Nador, méthodologie de recueil de données et perspectives d'analyse* ». Conférence internationale : *Recherche et métiers de la communication territoriale et publique*, Université Mentouri, Constantine, Algérie, 2011
- « *Biens symboliques de la province de Nador : transmission, rupture, patrimonialisation et valorisation* ». 6^{ème} séminaire de recherche du programme Loth, Université Paul Verlaine-Metz, 2010
- « *Les nouvelles technologies de l'information et de la communication et la valorisation du patrimoine* ». Workshop : *Information numérique : concepts et applications*, ESI, Rabat, Maroc, 2010

Résumé

La valorisation du patrimoine : développement des territoires et communication

Cette communication s'inscrit dans une recherche en cours qui a pour objet le patrimoine matériel et immatériel de la province de Nador, plus particulièrement les « biens symboliques » de cette région et leur devenir dans une perspective de développement territorial et de préservation des mémoires locales.

Cette recherche a d'abord pour objectif de contribuer à la connaissance de ce patrimoine : ses composantes, les processus de sa transmission, sa fonction culturelle et sociale, et sa dimension symbolique. Ensuite, elle vise à identifier les différents acteurs impliqués dans sa préservation et sa valorisation. Enfin, elle tente de penser ce patrimoine dans une nouvelle dynamique informationnelle, communicationnelle et territoriale.

Je propose dans cette communication de faire part des premiers résultats de la première étape de nos investigations empiriques ancrées dans la méthode ethnographique qui nous a permis de recueillir un ensemble considérable de données auprès de la population locale concernant les représentations et les perceptions de son patrimoine local.

Il s'agit d'une approche de sites historiques, de l'architecture troglodyte, des objets et des documents patrimoniaux publiés librement sur l'Internet qui, dans le cadre de la communication territoriale et publique, pourraient être amenés à engendrer de nouvelles formes de communication comme d'ailleurs de nouvelles formes de créativité et de nouveaux produits.

رشيد يشوتي



أستاذ باحث في المعهد الجامعي للأبحاث العلمية التابع لجامعة محمد الخامس - السويسي، الرباط وعضو في مجموعة الدراسات التاريخية والمجتمع والتواصل التابع للمعهد الجامعي للأبحاث العلمية بالرباط وعضو في مجموعة الدراسات التاريخية والمعلومات التابع لكلية الآداب والعلوم الإنسانية بوجدة.

كما أنه عضو في الجمعية المغربية للبحث التاريخي وجمعية أصدقاء وثائق كي دورسي

من إصداراته

- الظل الوارف في مخابرة العارف لأحمد السكيرج. إصدارات المعهد الجامعي للدراسات العلمية، الرباط 2010 (بالعربية).
- إسبانيا والريف والشريف أمزيان 1909 - 1912. إسهام في دراسة العلاقات المغربية الإسبانية في بداية القرن العشرين. الرباط 2011. (بالعربية).
- « إشكالية الحدود في العلاقات المغربية الإسبانية » (بالعربية) وقائع الندوة الدولية حول « المغرب والتحويلات الدولية » إصدارات المعهد الجامعي للدراسات الجامعية بعين الشق، الدار البيضاء 2010 ، ص. 81-104.
- « السلاح الجوي في منطقة الريف ووقائع اقتناء أول طائرة من الجزائر الفرنسية » في وقائع ندوة وطنية حول « عيد الكريم الخطابي : الغائب الحاضر في الذاكرة الوطنية »، فبراير 2009. إصدارات مجموعة الدراسات محمد عبد الكريم الخطابي. الرباط 2009، ص. 97-109.

ملخص

قراءة في أرشيف ثورة محمد بن عبد الكريم الخطابي

تهدف المداخلة إلى تسليط الضوء على الأرشيفات الخاصة بثورة محمد بن عبد الكريم الخطابي، ولاسيما تلك الموجودة بمقر وزارة الشؤون الخارجية الفرنسية (كي دورسي)، وكذا الإدارة الجديدة للأرشيف بلاكورنوف بباريس.

تجدر الإشارة إلى أن هذه الأرشيفات قد صودرت من طرف السلطات الفرنسية بعد استسلام الأمير بن عبد الكريم الخطابي في مايو من عام 1926.

قامت وزارة الشؤون الخارجية الفرنسية بتصنيف هذه الأرشيفات في عشرات من الصناديق الكرتونية والملفات تحت عنوان : وثائق عبد الكريم. كما تم تصوير بعض هذه الأرشيفات في أشرطة فيلمية ، الأمر الذي سمح للباحثين بالحصول على هذه الوثائق بسهولة وتجميع معطيات هامة ومتعددة التخصصات حول منطقة الريف والثورة الريفية ما بين 1912 و 1926 .

كما تهدف هذه المداخلة إلى توجيه طلب متواضع لمنظمي هذا اللقاء العلمي وإثارة انتباههم إلى أن الوقت قد حان للعمل على استعادة هذا الرصيد الثمين من تراثنا الوطني التاريخي.

منتصر الوكيل



محافظ الآثار والمواقع بوزارة الثقافة، حصل على شهادة الماستر في تدبير المشاهد الثقافية من جامعة فيديريكو الثاني، كلية الهندسة بنابولي، إيطاليا، وعلى دبلوم «المحافظة وترميم الممتلكات الأثرية» من معهد الآثار، بجامعة الجزائر. شارك في العديد من بعثات الحفريات والتنقيب والترميم، وفي العديد من الملتقيات الوطنية والدولية.

من بين منشوراته:

- كتاب حول جهة الحسيمة تازة تاونات، في إطار سلسلة تاريخ وتراث جهات المملكة المغربية، منشورات اثنا عشر قرنا في تاريخ مملكة، 2009، بمعية أحمد سراج.
- «المعمار الإسباني بشمال المغرب - مدينة الناظور»- مشروع دراسة وفهرسة شاملة - «الحي الإسباني بالناظور»، الجزء الأول، 2005، منشورات معهد الثقافة المتوسطية. التوسع العمراني بالناظور، الجزء الثاني، 2006. (بالعربية والإسبانية)
- «الموقع الأثري غساسة» مقال منشور في مجلة آكروس، مجلة متحف مليلية، العدد الرابع، 2005. (بالعربية والإسبانية)

ملخص

البعد المشهدي في متحف الريف: من أجل متحف للمشاهد الثقافية الريفية

يُعد الفضاء الثقافي وفق تعريف اليونسكو كل فضاء يحيل على منطقة من مناطق العالم: «أعمال من إبداع الإنسان والطبيعة ترمز إلى العلاقة الحميمة والضاربة في القدم بين الشعوب والمحيط الذي تعيش فيه». ويتم التمييز، دائماً وفق تعريف اليونسكو، بين ثلاثة أصناف من الفضاءات الثقافية: المشهد الثقافي من إبداع الإنسان بالأساس، والمشاهد الثقافية المتطورة بتطور الزمن ثم المشاهد الرمزية. ويضم الفضاء الثقافي عنصرين اثنين: عنصر مادي (طبيعي أو مرتبط بعلم أشكال الأرض أو بالمسح الهيدروغرافي أو بالمناخ أو بالأحياء) ثم عنصر بشري غير مادي ورمزي.

تزرع منطقة الريف بعدة مشاهد ثقافية ذات أهمية فريدة، حيث تعكس سلاسل الجبال الشاهقة والشواطئ البحرية بشكل قوي مراحل التطور التاريخي للمنطقة باعتبارها كانت مسرحاً لأحداث حاسمة في تاريخ المغرب والبحر المتوسط على حد سواء. وتستجيب المشاهد الطبيعية لجبل كوروكو (إقليم الناظور) وكذا المحمية الوطنية للحسيمة (إقليم الحسيمة) لمعايير الاختيار (ii) و (iii) حتى يمكن إدراجها ضمن قائمة التراث العالمي. سوف نسعى إلى تقديم التفاصيل.

سنتطرق بعد ذلك إلى متاحف الريف. وتروم مقاربتنا تقريب المتاحف التي ستقام مستقبلاً في المنطقة (الحسيمة والناظور) من العناصر المكونة للمشاهد الثقافية الريفية (الحفريات الجيولوجية والبقايا الأثرية وبقايا من التراث الحي)، وبالتالي إضفاء قيمة على هذه المشاهد الطبيعية عبر إحداث متاحف ومواقع أثرية و متاحف محلية، بحيث تصبح هذه المتاحف شرايين ثقافية مرتبطة بقلب نابض.

بديعة نحاس



باحثة جامعية منتسبة إلى المركز المغربي للعلوم الاجتماعية التابع لجامعة الحسن الثاني بالدار البيضاء، مكلفة بالتنسيق البيداغوجي للتكوين في مرحلة الدكتوراه في العلوم الاجتماعية بالمركز المغربي للعلوم الاجتماعية. وتعمل السيدة بديعة نحاس حاليا على إكمال أطروحتها لنيل شهادة دكتوراه من جامعة الحسن الثاني من كلية العلوم الاجتماعية حول موضوع الذاكرة الاجتماعية واستعمالاتها، مثال منطقة الريف. كما أن السيدة بديعة نحاس عضو في فريق التاريخ والذاكرة التابع لنفس المركز إضافة إلى كونها عضو في فريق الأبحاث والدراسات حول النوع الجنساني في المغرب.

ملخص

رهانات الحفاظ على الذاكرة المشتركة بالريف: حالة المزمة

إن إضفاء قيمة التراث على معلمة أو مجال من المجالات هو مسار يقوم المجتمع من خلاله بإعطاء قيمة تراث على مشاهد ذات طبيعة مختلفة. فهو مسار لتملك الموارد المشتركة وإقامة صلات اجتماعية قوية. فالمعالم الأثرية التاريخية تشكل الفئة الأولى على درب مسار إضفاء قيمة التراث عليها. غير أن التراث في مدلوله الحديث، وبغض النظر عن بعده العلمي يعرف تمدا من حيث موضوعه ومجاله كما من حيث معانيه. إذ يتعلق الأمر هنا بالتعاطي مع عملية إضفاء قيمة التراث وفق علاقتها مع الذاكرة الجماعية لمنطقة الريف وروابطها مع الهياكل والرهانات السياسية وكذا مع الفاعلين الذين يتدخلون في مسار تشكيل مدلولها. فوفق أية نماذج يمكن للذاكرة الجماعية أن تكون موضوع عملية إضفاء قيمة تراثية؟ وبالموازاة مع ذلك، أي شكل تأخذ عملية إضفاء القيمة التراثية هذه وكيف تساهم بدورها في تشكيل الذاكرة الجماعية؟ وبشكل عام، ما هي الأرضية التي تؤسس لهذا المسار المزدوج؟ من خلال دراسة موقع المزمة الأثري، سنحاول تقديم عناصر إجابة على مجموع الأسئلة الواردة أعلاه.

أليخاندرو موتشادا سواريز



أليخاندرو موتشادا سواريز مهندس ، أقام واشتغل في المغرب لمدة 3 سنوات في إطار مشاريع التعاون الدولي حول السكن غير اللائق والتراث الثقافي؛ كما اشتغل في جامعة قادس والوكالة الأندلسية للتعاون الدولي للتنمية. ويشرف منذ سنتين على تدبير مشروع بحث متعدد التخصصات حول التراث الهندسي الاستعماري في شمال المغرب والذي يموله قسم الهندسة التابع للمجلس الإقليمي للأندلس.

ملخص

الحق في السكن والمدينة الاستعمارية. شمال المغرب وتحدي الحداثة

يهدف العرض إلى تقديم النتائج الأولية ومنهجية العمل المتبعة خلال تجربة بحث دام سنتين وهم الحق في السكن والمدينة الاستعمارية في شمال المغرب. وتدرج هذه الدراسة في إطار المقاربة النقدية للفترة الاستعمارية والتي اعتبرت أولى محاولات تحديث المنطقة والتحدي الذي كان على سكان شمال المغرب رفعه. فخلال خمسين عاما من الاستعمار، تضاعف عدد الساكنة الحضرية في شمال المغرب بخمس مرات. كما عرف مجتمع هذه المناطق تحولا جذريا على جميع المستويات : سياسيا واقتصاديا واجتماعيا. ومن بين أهم أوجه هذا التغير ازدياد الطلب على السكن في المناطق الحضرية العصرية. وخلف هذا التحدي ملفا تراثيا حافلا ومتنوعا يتيح لنا إعادة كتابة تاريخ المنطقة، والذي ما زال موضوعا راهنا حتى اليوم : ألا وهو مسألة مدينة نظيفة بمواطنيها المغاربة ولغائدة مواطنيها المغاربة. لكل هذه الأسباب، فإن تاريخ السكن الاجتماعي وأصل المدينة الحديثة يعد تراثا يستحق الدراسة والتصنيف حتى نستشرف المستقبل. لقد ركز مشروع الدراسة حتى الآن الاهتمام على مدينتي تطوان والعرائش، إلا أن النتائج الهامة المحصل عليها من جهة والمعطيات المستقاة من وثائق الأرشيفات من جهة أخرى تسمح لنا بتوسيع مجال الدراسة ليهم مجموع شمال المغرب، بما في ذلك مدن الحسيمة والناضور.

عبد السلام مقداد



باحث وأستاذ جامعي في المعهد الوطني لعلوم الآثار والتراث منذ عام 1989؛ يشرف على عدد من برامج البحث الأثري الخاصة بحقبة ما قبل التاريخ والحقبة الموالية لها مباشرة. نذكر من بين هذه الأبحاث برنامج الدراسات حول « العصر الحجري الحديث في شمال غرب المغرب» والذي قام بالإشراف عليه ما بين 1991 و1994 والذي اندرج في إطار التعاون بين المغرب وفرنسا. كما قام عام 1991 بإعطاء الانطلاقة لأول برنامج بحث أثري وطني حول « موقع كهف البارود الذي يعود لفترة ما قبل التاريخ». وقام عام 1994 بالشروع في برنامج بحث آخر حول « منطقة الريف الشرقية في حقبة ما قبل التاريخ والحقبة الموالية لها مباشرة» وهو البحث الذي اندرج في إطار اتفاقية التعاون العلمي التتائي بين المعهد الوطني لعلوم الآثار والتراث ولجنة الثقافات المادية من خارج أوروبا والتابعة للمعهد الألماني لعلوم الآثار. وأعطى السيد مقداد عام 1994 الانطلاقة لمشروع بحث وطني ثان حول موضوع «: التقنيات والثقافات المادية في علم البيئة الإحاثي في وسط الأطلس المتوسط خلال حقبة العصر الحجري الأقرب وحقبة الهولوسين». كما قام مؤخرًا عام 2009 بإعطاء الانطلاقة لبرنامج بحث جديد حول موضوع « طريقتنا نحو أوروبا. حركية الإنسان المعاصر» بتعاون مع معهد النياندرتال بألمانيا.

يشرف السيد مقداد على أبحاث عديد من الطلبة الباحثين الشباب، وله عدد من المنشورات العلمية في مجلات وطنية ودولية.

ملخص

في أصول ساكنة الريف الشرقي خلال حقبة ما قبل التاريخ وما قبل التاريخ

ظلت منطقة الريف الشرقية فيما يخص الدراسات الأثرية ولفترة طويلة بعيدة عن اهتمام الباحثين الذين سنحت لهم فرصة البحث على الأراضي المغربية، وبقيت هذه المنطقة بذلك صفحة بيضاء في كتاب الدراسات الأثرية التي عرفتها البلاد. غير أنه خلال الخمسة عشر سنة الماضية، تم القيام بأعمال بحث تمت في إطار اتفاقية تعاون علمي ثنائية بين المعهد الوطني لعلوم الآثار والتراث والمعهد الألماني للعلوم الأثرية كشفت عن تراث أثري غني وبالغ التنوع. وحتى هذا التاريخ، تم اكتشاف أزيد من 300 موقع يعود لفترة ما قبل التاريخ والفترة التي تليها مباشرة. وتغطي هذه المواقع التي تضم مساكن ومقابر فترة زمنية تتراوح بين العصر الحجري القديم والحقبة الإسلامية.

وكشفت الحفريات المنجزة في أهم المواقع المكتشفة عن معطيات جديدة أغنت معارفنا عن تاريخ المنطقة من جهة ودفعتنا إلى إعادة النظر في بعض النظريات الخاصة بمرحلة ما قبل التاريخ من جهة أخرى ليس فقط بالنسبة للمغرب ولكن أيضا بالنسبة لشمال إفريقيا وحوض المتوسط الغربي. وتعد البقايا الأثرية التي خلفتها مختلف حضارات ما قبل التاريخ (الأشولية والعتيرية والإيبيرية الموريسكية والعصر الحجري الحديث وعصر المعادن) والتي تعاقبت على منطقة الريف الشرقية غنية بشكل كبير ما يتطلب إقامة متحف إقليمي لتمكين سكان الريف الشرقي من التعرف على تاريخهم الضارب في القدم والذي يجهلون عنه كل شيء حتى الآن وحثهم على المساهمة في تثمينه.

ليلى مزيان



حاصلة على شهادة الدكتوراه في التاريخ من جامعة كاين باس نورماندي ومؤلفة عدد من المنشورات من بينها « سلا وقراصنتها 1666-1727، مرفأ للقرصنة بالمغرب في القرن السابع عشر، المنشورات الجامعية بكين، 2007. فازت عن هذا العمل بجائزة الوسام الملكي هرميون. تدرس حاليا مادة التاريخ البحري في جامعة الحسن الثاني بالمحمدية بالدار البيضاء وتتابع أبحاثها في تاريخ التراث البحري بالمغرب. كما تتسق عددا من برامج التعاون الدولي مع معاهد بحث مغاربية وأوروبية بهدف تميم التراث البحري المغربي وصيانتة عبر مشروع إقامة مسرد بحري مغربي وكذا كتاب خرائط ورسوم قديمة للمغرب البحري.

ملخص

الموروث الساحلي والبحري للريف في الأرشيفات والمكتبات الإسبانية

تزخر السواحل المتوسطية للمغرب وخاصة سواحل منطقة الريف بمؤهلات تراثية بالغة الأهمية سواء المادية منها أو غير المادية. وسنعمل من خلال هذا المؤلف على استكشاف هذه المؤهلات البحرية الضاربة في القدم عبر الفوص في أرشيف المكتبات العمومية الإسبانية التي تمثل أهمية خاصة بالنسبة لتاريخ سواحل الريف المتوسطية وتراثها البحري في الحقبة الحديثة والمعاصرة حيث تكثر الإسهامات التوثيقية بما يوفر مادة دسمة من الخرائط والمخطوطات تستحق الدراسة. ويعود ذلك إلى عدد من العوامل مرتبطة أساسا بالقرب الجغرافي وكذا بالتاريخ المشترك لبلدي بوابة المتوسط. وسنركز بالأساس على مواقع المرافئ والتحصينات الساحلية والبحرية والمنارات البحرية ومصانع السفن إلخ. مع دراسة تطور هذه المنشآت مع مرور السنوات عبر الاعتماد على مختلف مصادر المخطوطات الإيقونية : من قبيل أعمال النحت والرسم على الألواح المعدنية والخرائط البحرية ومخطوطات الطرق البحرية إلخ. حيث توجد غالبيتها ضمن مخزون أرشيف الدولة ومؤسسات حفظ الوثائق الإقليمية أو ضمن الأرشيفات التاريخية.

خوسي لويس ماطيو



حاصل على دكتوراه في التاريخ ويشغل أستاذا جامعيا في قسم علم الأنثروبولوجيا الاجتماعية والثقافية في جامعة برشلونة المستقلة. تتمحور معظم أبحاثه حول علم الأنثروبولوجيا الاجتماعية والتاريخ المعاصر لشمال المغرب والعلاقات بين المغرب وإسبانيا. كما قام بعدد من الأبحاث حول المجموعات المغربية المقيمة في كاتالونيا وكذا حول المواضيع التالية: الصور النمطية لدى المغاربة والإسبان؛ العلاقات السياسية بين السلطات الاستعمارية والسكان المحليين خلال فترة الحماية الإسبانية في المغرب (1912-1956) والتحول الطارئ على الحقل الديني المغربي؛ العلاقات المختلطة بين الإسبان والمغاربة طوال القرن العشرين؛ تصورات الجسد وطقوس الاستشفاء في المغرب. و شارك الأستاذ في العديد من مشاريع البحوث.

من أهم إصداراته:

- الصحة والطقوس الاستشفائية في المغرب، برشلونة، إصدارات بيلا تيرا 2010.
- «الأخوة الإسبانية المغربية. المجال السياسي والديني في عهد الحماية الإسبانية في المغرب (1912-1956)، برشلونة، إصدارات بيلا تيرا 2003.
- المورويون بين البدائين: الحماية الإسبانية في المغرب، برشلونة، مؤسسة «لا كاخا» جائزة روجيلي دو كاستيلا، 1997.
- «برهان الإسلام»: تضارب النص مع إصلاح مدونة الأسرة في المغرب»، العالم الإسلامي، المجلد 99، العدد 1 (2009)، ص. 134-154.
- «القايد وممثل سلطات الحماية. السياسة الاستعمارية الإسبانية في المغرب إزاء نظام القضاء في المغرب خلال فترة الحماية في المغرب (1912-1956)» مجلة هيسبانيا. المجلة الإسبانية للتاريخ، عدد 226، عدد مايو-غشت (2007) ص. 643-670.

ملخص

معرفة الذات وكيان المعرفة: مفاهيم حول الذات وعادات الاستشفاء التقليدية.

عرفت منطقة الريف لقرون طويلة مزاولة عديد من طرق الاستشفاء من الأمراض والأسقام. ومع ظهور الطب الحديث منذ نهاية القرن التاسع عشر، انحسرت بعض طرق الاستشفاء التقليدية وتبددت، غير أن ذلك لم يحل دون استمرار غالبيتها بإدخال بعض التحديث عليها.

أستهدف من خلال هذه الدراسة تقديم القارئ على هذه الطرق في الاستشفاء من الرجال والنساء من خلال مختلف نظم عملهم وطقوسها. وأعتقد أن خلق متحف للمجتمعات الريفية كفضيل بصون هذا الموروث الثقافي غير المادي (تصورات عن الذات البشرية وعن الشخص) والمادي بما أنه يهتم تخصصات عدة إضافة إلى الوسائل الاستشفائية المستعملة وطقوسها ومجالات التطبيق. ويهم هذا الجرد بالأساس: (1) ممارسة طب سوائل الذات البشرية بمختلف أبعادها من قبيل علم النبات وتطبيقاته الإثنية: (2) الطب النبوي: (3) الطقوس المرتبطة بتقديس الأسياد والطقوس المختلطة بين الدين والسحر والقريبة من الطبيعة أو الجن (الأضرحة والمجالات المحروسة ومنابع المياه...): (4) الاستشفاء لدى الطرق الصوفية.

كاترينا كوليتي

حاصلة على الدكتوراه من جامعة روما. شاركت في العديد من الحفريات الأثرية وبرامج الأبحاث في روما وجهات عدة بإيطاليا (لازيو، توسكانه، أومبريا، كالابريا) كما شاركت في بعثات أثرية بدول المغرب الكبير كتونس والمغرب. مختصة في الحفر الأثري والخزف. تميز مسارها على الخصوص بالعمل في إطار البعثة الأثرية المغربية الإيطالية (جامعة المحمدية وجامعة كاسينو والمعهد الوطني لعلوم الآثار والتراث) التي باشرت عملية مسح الأثري لساحل الريف من وادي بوفراح إلى مصب ملوية.

ملخص

ما يمكن أن تقدمه بعثة الآثار المغربية الإيطالية في الريف لمتحف الريف

قامت لجنة مشتركة مغربية إيطالية (جامعة المحمدية وجامعة كاسينو والمعهد الوطني لعلوم الآثار والتراث) بأبحاث ميدانية بين عامي 2000 و2005 على الشريط الساحلي الممتد من وادي بني بوفراح وملوية.

سوف نقدم في هذه المداخلة، جملة من المعلومات بشأن:

- نتائج الأبحاث
- الاستخدام المحتمل لهذه النتائج والمستخدمين المحتملين (الباحثين، والمنتخبين والمجتمع المدني المحلي، والزائرين)
- تحويل هذه النتائج إلى مواد متحفية
- بعض الأمثلة عن المتاحف الإيطالية

عبد الله كموني



موظف بوزارة الأوقاف والشؤون الإسلامية. يحضر الدكتوراه في موضوع « البعد العقدي والفكري في نتاج محمد بن عبد الكريم الخطابي » جامعة محمد الخامس الرباط.

نشر بحثا عن حركة مقاومة الشريف محمد أمزيان في مؤلف جماعي نشر سنة 2011 تحت عنوان «النصوص العربية في يومية « تلغراف الريف » .

ملخص

محمد بن عبد الكريم الخطابي: الفقيه

طرح مشكل اختيار القضاة منذ سنة 1329/1911 حينما تدخلت مليلة المحتلة في تعيين القضاة بقلعية إثر وقوع القبيلة تحت الاحتلال الإسباني. تعرفنا على المسألة بالمراسلة الصادرة من مليلة المحتلة و الموجهة إلى البشير بن سناح بتاريخ 11 مايو 1911/12 جمادى الأولى 1329 طبقا لاتفاق مدريد المبرم يوم 16 نوفمبر 1910. وكانت إدارة مليلة المحتلة ترى تطبيق منهج آخر مع الجهات المحتلة من قلعية وكبدانة وأولاد ستوت، فحدثت منصبا للقضاء تابعا لمكتب الشؤون الأهلية، وانتدبت إليه محمدا بن عبد الكريم الخطابي الذي كان منذ سنة 1907 مدرسا بالمدرسة الأهلية وكاتبا ومترجما بالمكتب المذكور، وعين قاضيا بمكتب الشؤون الأهلية ما بين 1913 و 1918، عملا بإلغاء المناصب المخزنية السابقة. ستتاول المداخلة نبذة عن محمد بن عبد الكريم الخطابي،، دراسته بجامعة القرويين، ممارسته للقضاء، نتاجه العلمي.

محمد كبيرى علوى



شغل منصب محافظ موقعى شالة والأوداية التاريخيين منذ 2004 قبل أن يلتحق سنة 2009 بالمعهد الوطنى لعلوم الآثار التراث كأستاذ باحث. شارك فى العديد من برامج الأبحاث الدولية وساهم فى إدارة مشاريع البحوث الميدانية بمواقع غيغا (سيدي سليمان) والأقواس (أصيلة). نشر العديد من المقالات منها: « Revisando Kuass (Asilah, Marruecos): talleres cerámicos en un enclave fenicio, púnico y mauritano » Saguntum-Extra 7, Valencia, 2007.

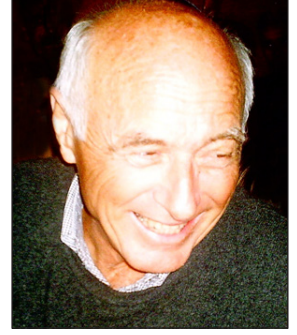
ملخص

موقع فينيقي بوادي أمقران: سيدي ادريس (بودينار، الناضور)

تم اكتشاف موقع سيدي ادريس خلال الأبحاث التي باشرها فريق مغربي إيطالي سنة 2001 على الضفة اليسرى لوادي أمقران بالقرب من مصبه. ثم شهد حفريات سني 2003 و 2005 أدت إلى الكشف عن بقايا سكن فينيقي. ستهتم المداخلة بعرض نتائج الحفريات مع التأكيد على الأهمية التاريخية والأثرية للموقع.

جاك فيني زونز

عالم أنثروبولوجيا. اشتغل سابقا مكلفا بالبحث بالمركز الوطني للبحث العلمي الفرنسي، وباحثا مشاركا بمركز البحث والدراسات حول العالم العربي والمتوسط. تنصب أبحاثه حول الثقافة المادية والتنظيم الاجتماعي للمناطق الجبلية المتوسطة بإفريقيا الشمالية.



ملخص

النظرية الانقسامية والريف: مقاربات جديدة

السؤال المطروح هو كالتالي: هل نحن في منطقة جبال الريف أمام مجتمعات قبلية؟ هل تخضع هذه المجتمعات لنظرية إيفنز - بيتشارد؟ شهد عقد التسعينات جدلا محتمدا بين هارث ومانسون، الأول خبير بقضايا الريف والريفين والثاني خبير بمنطقة جبال. وكان الأول يدافع عن النظرية الانقسامية للتنظيم القبلي للمجتمع الريفي بينما ينكرها الثاني معتبرا أن الريفيين «فلاحين وليسوا قبليين» من حيث تنظيم مجتمعاتهم. وثمة خلف هذا الجدل سؤال آخر أكثر شمولية: هل تنتمي مجتمعات المزارعين العريقة في المنطقة إلى نفس القالب الاجتماعي للسكان البدو؟ إن الإصرار على مقارنة النظام الاجتماعي للسكان المستقرين بالمناطق الجبلية مع سكان القبائل التي تعتمد على الرعي والترحال قد يؤدي إلى تحجيم الواقع وحصره في تصورات بعيدة عن الصواب والحكم نهائيا في مسألة اجتماعية بالغة التعقيد. فتطبيق النظرية القائلة بأن مجتمعا قبليا يعادل مجتمعا تسوده «روابط الانتساب» وسحب ذلك على مناطق شمال المغرب لاستثناء الريفيين وجباله يعد حكما متسرعاً. ربما يكون من الأرجح إدخال بعض النسبية على هذا الحكم. وبالعودة إلى الوثائق والمخطوطات المحلية وكذا أرشيف المخزن والدراسات الميدانية، سنتوصل إلى فهم أفضل للعلاقات التي تنظم الروابط الاجتماعية في المناطق الجبلية لشمال المغرب وصلتها بالمبادئ المزدوجة والمتضاربة والتي تحكم تنظيم القبائل بالمنطقة.

خوسي لويس فيلانوفا



حاصل على دكتوراه في الجغرافيا. أستاذ بجامعة خيرونا بإسبانيا. تنصب أبحاثه على الجغرافيا والحركة الاستعمارية، الخرائط التاريخية، الجغرافيا التاريخية، الجغرافية السياسية.

من إصداراته:

- « الإدارة البلدية للمدن المغربية تحت الحماية الإسبانية (1912-1956) : نموذج إدارة تخدم مصالح السياسة الاستعمارية ». أورولايمز. مجلة معهد دراسات أوريجيونال، المجلد 3، ص. 123-137. (2007)
- « تبعات العمليات الاستعمارية الإسبانية في شمال المغرب على المجال البيئي (1912-1956) » في مجموعة الأبحاث الجغرافية حول الريف. قضايا بيئية في منطقة جبال الريف (المغرب). تطوان : جامعة عبد المالك السعدي ص. 9-44. (2008)
- « خيسوس خيمينيز أورتونيدا، المراقب العسكري في منطقة الريف », هيسبانيا، مجلة إسبانية للدراسات التاريخية، مجلد LXIX، ص. 423-448 (باشتراك مع لويس أورتيجا) (2009)
- « خارطة نظام مراقبة الأوضاع في المغرب تحت الحماية الإسبانية (1912-1956) » ماب موند 98 (2) (2009)
- « التنظيم الترابي إبان عهد الحماية الإسبانية في المغرب ». مجلة الدراسات الدولية المتوسطية، مجلد 9 ص. 70-89. (2010)

ملخص

مقاربة الدراسات الجغرافية والخرائطية لمنطقة الريف التي أنجزتها الإدارة الإسبانية خلال عهد الحماية

خلال عام 1912، سنة فرض الحماية الإسبانية على شمال المغرب. لم تكن المعلومات الكافية متوفرة بخصوص شمال المغرب حيث كانت منطقة الريف شبه مجهولة. وحتى تتمكن سلطات الحماية الإسبانية من تنفيذ سياستها الاستعمارية، قامت الإدارة الإسبانية بتنظيم دراسات جغرافية وخرائطية للمنطقة. كما تم القيام بعدد من الأشغال لجمع ما يكفي من المعطيات حول هذه المناطق ما بين 1912 و1956. وستعرض في هذه المداخلة إلى تحليل الدراسات الجغرافية الإقليمية والدراسات التي تمت تحت غطاء معهد الدراسات الإفريقية لذاكرة القبائل والتي قام مراقبو السلطات الإسبانية بجمعها إضافة إلى الوثائق الخرائطية ولاسيما منها المسوحات الطوبوغرافية. وقد وقع الاختيار على هذه الوثائق لأن الدراسات الجغرافية لمختلف الجهات في المنطقة وكذا الخرائط الطوبوغرافية تسمح بتكوين نظرة عامة وشاملة عن المجالات موضوع الدراسة، كما تكتسي هذه الدراسات أهمية بالغة للإعداد لسلسلة ثانية من الدراسات والأشغال لتهيئة المجالات الترابية في شمال المغرب، إضافة إلى الأهمية القصوى التي تتسم بها الدراسات المذكورة بالنسبة للجيش الإسباني. ومن جهة أخرى، ضمت التقارير معلومات متنوعة ومعطيات جغرافية سهر مراقبو السلطات الإسبانية على جمعها وتدوينها من خلال اتصالهم بمختلف قبائل المنطقة.

شينزيا فيسمارا

حاصلة على الماجستير في الآداب من جامعة الدراسات بروما عام 1972 بعد أطروحتها حول الدراسات الأثرية في المقاطعات الرومانية ولاسيما المدينة الرومانية المسماة فيتيوم (ألب مرتيم). اشتغلت بعد ذلك أستاذة مساعدة ودرست في جامعة ساساري وجامعة كاسينو.

وتركز دراساتنا بالخصوص على الأقاليم الغربية للإمبراطورية الرومانية خاصة جبال الألب الساحلية، وغالية، وسردينيا وكورسيكا، وإفريقية القنصلية، ونوميديا، وموريطانيا. أدارت و شاركت في إدارة العديد من الأوراش الأركيولوجية بإيطاليا والخارج.

منذ عام 2000، بدأت تدرس منطقة الريف الشرقي الساحلي في إطار الاتفاقية الإطار بين جامعة كاسينو والمحمدية (المغرب) والمعهد الوطني للعلوم الأثرية والتراثية (بعثات 2000-2005، وعديد من الإسهامات العلمية). كما ساهمت في مشروع المنطقة المستقلة لساردينيا لإقامة موقع على الأنترنت حول الثقافة في شبه الجزيرة الطنجية، حيث قامت بكتابة غالبية النصوص التاريخية.

ملخص

ما يمكن أن تقدمه بعثة الآثار المغربية الإيطالية في الريف لمتحف الريف

قامت لجنة مشتركة مغربية إيطالية (جامعة المحمدية وجامعة كاسينو والمعهد الوطني للعلوم الآثار والتراث) بأبحاث ميدانية بين عامي 2000 و2005 على الشريط الساحلي الممتد من وادي بني بوفراع وملوية.

سوف نقدم في هذه المداخلة، جملة من المعلومات بشأن:

- نتائج الأبحاث
- الاستخدام المحتمل لهذه النتائج والمستخدمين المحتملين (الباحثين، والمنتخبين والمجتمع المدني المحلي، والزائرين)
- تحويل هذه النتائج إلى مواد متحفية
- بعض الأمثلة عن المتاحف الإيطالية.

أحمد غزالي



مهندس الدولة متخرج من المدرسة الوطنية للصناعة المعدنية بالرباط، وحاصل على شهادة الدراسات المعمقة من المدرسة الوطنية العليا للمناجم بباريس (ENSMP) وشهادة الدكتوراه من المدرسة الوطنية للجسور والطرق المعبدة (ENPC) بالإضافة إلى شهادة الماجستير في الفلسفة من جامعة الكيبك بمونتريال (UQAM). شغل منصب مهندس جيوفيزيائي وشارك في العديد من بعثات التنقيب عن النفط في تونس، وليبيا، واليمن ومصر. واستقر عام 2004 ببرشلونة حيث شغل مناصب عدة منها منصب مدير التنمية الدولية في الشركة لاناتوس المحدودة (Lunatus S.L) في مجال تصميم وبناء المتاحف، ومراكز التفسير والأروقة الوطنية في المعارض الدولية. أسس، في عام 2010، وبشراكة مع مجموعة كاتالونية شركة كنور (ش.م) بمدينة الدار البيضاء التي يتولى فيها منصب المدير العام. وكان الهدف من تأسيس هذه الشركة إدخال التكنولوجيات المتحفية الحديثة إلى المغرب والمغرب العربي من أجل مواكبة الورش الكبير للتحديث الثقافي في هذه البلدان. ويشارك حاليا السيد أحمد غزالي في مشاريع رائدة بالمغرب: من قبيل المتحف البيئي المنجمي بجرادة ومركز تفسير الآثار لمدينة الدار البيضاء بكاتدرائية القلب المقدس. أحمد غزالي هو أيضا كاتب مسرحي.

ملخص

تحدي تحديث المتاحف بالمغرب

شركة كنور (SA Knour) مشروع كتلاني مغربي يهتم بتصميم وإنشاء المتاحف ومراكز التفسير (المتحف الحي بالمفهوم الجديد) وأجنحة العرض الوطنية في المعارض الدولية. ويتوفر فريق Knour على تجربة تفوق العشرين سنة في هذه المجالات، كما أن الشركة تخصصت في مجال التوثيق المتحفي ما بعد الحدائي والتقدمي الذي يرتكز على مشاركة الزائر، والبحث عن الجمالية واستعمال التكنولوجيا الافتراضية المتقدمة جدا. وقد حصلت هذه الشركة بفضل هذه الخبرة على جوائز متعددة، منها جائزة المكتب الدولي للمعارض لجناح المملكة العربية السعودية، بمعرض اكسبو سرقسطة 2008، وجائزة المنتدى الأوروبي للمتحف 2008، وجائزة المتحف الأثري المؤيثة في فالنسيا.

تهدت شركة Knour، التي تشتغل منذ سنتين في شمال المغرب، بإدخال التقنيات الحديثة في مجال التوثيق المتحفي في بلادنا وساهمت في برامج ريادية من بينها المتحف البيئي لجرادة ومركز التفسير في الدار البيضاء في كنيسة القلب المقدس (Cathédrale du Sacré-Cœur)

أفترح، في هذا العرض، شرح التحول الهائل الذي عرفه مجال الهندسة التوثيقية المتحفية وأهمية هذا التطور بالنسبة لإنشاء المتاحف في بلادنا وخاصة فيما يتعلق بقطاع السياحة الثقافية والتي تفرض أن ترقى متاحفنا ومراكز التفسير لمستوى الجودة العالمية التي يوفرها جيراننا ومنافسوننا الأوروبيون.

مصطفى غديري



درس في جامعة محمد بن عبد الله /كلية الآداب بفاس ثم بجامعة محمد الخامس / كلية الآداب بالرباط، ثم بجامعة كومبلوتينسي بمدريد. ومارس التعليم مدة أربعة عقود من الزمن في مختلف الأسلاك التعليمية بدءا من التعليم الابتدائي ومرورا بالإعدادي والثانوي وانتهاء بالتعليم العالي.

وهو الآن متفرغ للبحث ويعمل أستاذا زائرا ومتعاقدا في عدة جامعات أوروبية، فرنسية وإسبانية ، منها على الخصوص جامعة ليون الأولى، وجامعة غرناطة.

أنجز أطروحتين جامعتين : الأولى في موضوع أدب السجون والمنافي في الأندلس من الفتح إلى السقوط : دراسة تيمية وتحليلية ، والثانية: شعر الغربة في الأدب الأندلسي من القرن الخامس الهجري إلى سقوط الأندلس

شارك في عدة ندوات ولقاءات علمية داخل الوطن وخارجه ونشر العديد من البحوث والدراسات والكتب منها :

- تحقيق التراث الأدبي الأندلسي : حصيلة وآفاق (مع المجموعة)
- وجدة بعيون أجنبية (مع المجموعة)
- التراث الغرناطي الأدبي والموسيقي في جزأين (مع المجموعة) .
- سؤال الأمازيغية (مع المجموعة)
- الريف : موضوعات وقضايا _ سلسلة كتب الريف في جزئين
- عبد الكريم الخطابي بعين مراقب فرنسي (ترجمة من الفرنسية إلى العربية في طور الإنجاز).

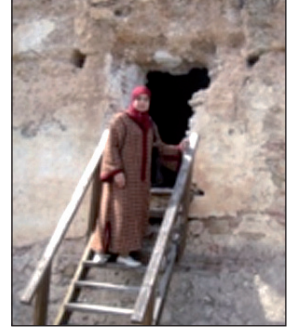
ملخص

التراث الشعري بالريف خلال القرن العشرين: وثائق لم تنشر من قبل

يسعى هذا العرض إلى إبراز الدور الذي لعبه الشعر الأمازيغي بالريف في مواكبة الأحداث المختلفة التي وقعت في هذه المنطقة على مدى القرن العشرين. وعبر عنها أحيانا تعبيرا صادقا فوق صدق كثير من المؤرخين. مما يدفعنا إلى القول بأن هذا الشعر يمثل خصوصا تشبه الوثائق التي يستعين بها المؤرخ لفهم أوضاع فترة ما ووقائع ما، رغم أن هذا الشعر لم يعرف التدوين إليه سبيلا بعد .

كما أن العرض سيركز على نماذج من الأحداث والوقائع التي واكبها الشعر من مثل جهاد الشريف محمد وثورة محمد بن عبد الكريم الخطابي .بالإضافة إلى أحداث أدى الريف ضريبتها كالحرب الأهلية الإسبانية والأوضاع التي عاشتها وتعيشها جاليتها بالمهجر .كل ذلك عبر عنه الشعر الأمازيغي وواكب أحداثها .

صباح علاش



باحثة بالمعهد الملكي للثقافة الأمازيغية، مركز الدراسات التاريخية والبيئية. حاصلة على شهادة الدكتوراه من كلية الآداب والعلوم الإنسانية ظهر المهرز فاس، سنة 2004، في شعبة التاريخ تخصص تاريخ المغرب، حول موضوع: غمارة / الريف في مرحلة الصراع الفاطمي (العبيدي) - الأموي (الأندلسي) من 296 هـ / 909م إلى 476 هـ / 1083م

ساهمت بعدة مواضيع حول التاريخ والتراث، أغلبها مرتبط بتاريخ الريف، في عدد من المجالات المتخصصة، والكتب الجماعية، المنشورة منها:

- مدخل إلى المصطلحات والمفاهيم الأمازيغية المرتبطة باستعمال الماء في الريف؛
- مدخل إلى تاريخ وخصائص المعمار بالريف؛
- الشبكة الحضرية بالشريط الساحلي المتوسطي للمغرب خلال العصر الوسيط؛
- نقل وتوطين التراث المعماري: تجربة إميليو بلانكو إيزاكا بالريف نموذجاً؛
- المؤهلات التاريخية والثقافية والبيئية للريف، ودورها في توجيه التنمية؛
- الفخار النسائي بالريف بين الأصالة والحماية؛
- المقاومة الريفية من الشريف محمد أمزيان إلى محمد بن عبد الكريم الخطابي: أوجه التشابه والاختلاف، وتحقيق التراكم والاستمرار؛
- المرأة الريفية والمقاومة (مقاربة أولية)؛
- قضايا أمازيغية في تاريخ المغرب الوسيط؛

ملخص

المآثر والمواقع التاريخية الوسيطية بالريف

رغم المجهودات المبذولة في مجالي البحث التاريخي والأركيولوجي، ما زالت أغلب المواقع والمآثر التاريخية الموجودة بالريف، غير معروفة لدى العامة والمسؤولين على تدبير الشأن المحلي، كما تعاني من الإهمال، فالموجودة منها بإقليمي الحسيمة والناظور -مثلاً- غير مصنفة كتراث وطني، الأمر الذي يجعلها عرضة للضياع والاندثار، رغم أن هذا الإرث التاريخي المبني، يمكن تثمينه واستثماره في تحقيق التنمية، من خلال التعريف به والحفاظ عليه وصيانة وترميم أجزائه الأيلة للسقوط والتلاشي، خاصة وأن التراث الأركيولوجي يعتبر مصدراً استراتيجياً غير متجدد، وعليه فإن المواقع المحتضنة له، تقتضي أخذها بعين الاعتبار في كل مشروع تنموي يدرجها في مجاله أو يحاذيها. إذ ينبغي أخذ الاحتياطات اللازمة لحمايتها والحفاظ عليها وترميمها وتطويرها.

تتوخى هذه المداخلة، الجرد والتعريف بالمواقع والمآثر التاريخية الوسيطية بالريف، اعتماداً على التقصي التاريخي والميداني، ونتائج الأبحاث الأركيولوجية، المنجزة بالمنطقة، مع التركيز على أقاليم الحسيمة والدريوش والناظور، كما ستقدم مجموعة من التصورات والاقتراحات، للمحافظة على هذه الذاكرة المعمارية للمنطقة، وتثمينها وحمايتها.

أحمد سراج



حاصل على دكتوراه الدولة في التاريخ من المحمدية ودكتوراه من جامعة السوربون بفرنسا .

يشغل حاليا كمكلف بمهمة بمجلس الجالية المغربية بالخارج. بالإضافة إلى مهامه في مجال التدريس والبحث العلمي، كان أحمد سراج مكلفا بالإدارة الأكاديمية لبرامج تخليد الذكرى 1200 لتأسيس مدينة فاس، كما شغل منصب نائب عميد كلية الآداب والعلوم الإنسانية بالمحمدية ، ومكلفا بمهمة في رئاسة جامعة الحسن الثاني-المحمدية. كما سبق لم أن كان مسؤولا عن مختبر الآثار والتراث الثقافى الساحلي. شارك احمد سراج في عديد الدراسات الوطنية، وكان خبيرا علميا وطنيا في العديد من المشاريع الممولة من اللجنة الأوروبية والتي تخص بالأساس الحفاظ على الموروث الثقافى. كما تولى إدارة أو المشاركة في العديد من البرامج البحث والتتقيب الأثرية، من بينها البرنامج المتعلق بالساحل المتوسطي المغربي بشراكة مع جامعة كاسينو بإيطاليا، والمعهد الوطني لعلوم الآثار والتراث.

من بين منشوراته

- صورة موريطانيا الطنجية: الاسطغرافيا العربية في العصر الوسيط تاريخ شمال إفريقيا القديم، 1995، Coll.EFR، 209
- دراسة تاريخ الجغرافية التاريخية وعلم الآثار بالمغرب العربي، منشورات CERHALAPCL، المحمدية، 2006

مجموعات

- نشأة الكتابة في البلاد المغاربية، أشغال الندوة الدولية المنظمة في مؤسسة آل سعود (الدار البيضاء)
- سلسلة تاريخ وتراث جهات المغرب (16 كتابا) 2009

ملخص

من «أغزار أمقران» إلى «أكروس» : تأمل استيعادي في المصادر التاريخية للريف

يعتمد التأريخ على المصادر. فلا يمكننا كتابته إلى من خلال قراءة في الماضي، لأصناف عديدة من الشهادات، المادية وغير المادية. وتعتبر المصادر الأدبية والأثرية والخرائطية وكذا الأثوغرافية، حوامل رئيسية لتحديد مسار مجموعة بشرية أو منطقة جغرافية. تقترح هذه المداخلة تمرينا لقراءة مرحلة من تاريخ الريف الخفي: مرحلة المرور من العصر القديم إلى الإسلام. كما أن تاريخ صالح بن منصور سيكون نقطة البداية التي ستمكن من السفر عبر الزمن، لاختراق فترة ما قبل الإسلام والفترة الإسلامية بالريف.

هي قصة جميلة يمكن حكيها على امتداد مسار متحف الريف ! .. ولكن الهدف الرئيس هو دعوة البحث التاريخي ليساهم في الحفاظ على ذاكرة الريف عن طريق إنشاء مكنز لمصادر تاريخ الحضارة الريفية.

حياة الزروالي



أستاذة باحثة في مدرسة علوم الإعلام بالرباط. تحضر أطروحة دكتوراه في علوم الإعلام والتواصل حول الحفاظ على التراث المادي وغير المادي في إقليم الناظور وصيانتته والتواصل بشأنه وذلك على مستوى مركز الدراسات حول الوسائط التابع لجامعة بول فرلين ميتر (فرنسا).

من إصداراتها

- «التراث المادي وغير المادي في إقليم الناظور، منهجية جمع المعطيات وآفاق دراستها»، في ندوة دولية حول : البحث ومهن التواصل الترابي والعمومي، جامعة منتوري قسنطينة، الجزائر، 2011.
- «التراث الرمزي في إقليم الناظور : نقل التراث وإضفاء طابع تراث على معلمة من المعالم وتثمينها» الندوة السادسة للبحث في إطار برنامج «روث»، جامعة بول فرلين - ميتر، 2010.
- «تكنولوجيا التواصل والمعلومات وتثمين التراث»، ورشة عمل : المعلومات الرقمية : مفاهيم وتطبيقات، مدرسة علوم الإعلام، الرباط، المغرب، 2010

ملخص

تثمين التراث: تنمية المجال الترابي والتواصل

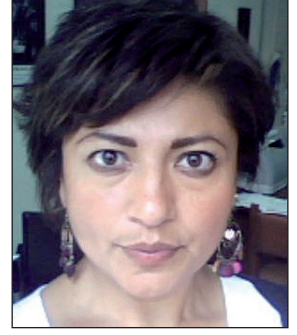
يندرج هذا العمل في إطار بحث ما زال قيد التحضير موضوعه التراث المادي وغير المادي لإقليم الناظور، وبالخصوص «المشاهد الرمزية» لهذه الجهة من جهات المملكة المغربية ومستقبلها في أفق تنمية ترابية تحافظ على مختلف أوجه الذاكرة المحلية المتعددة.

وتهدف هذه الدراسة إلى المساهمة في المعارف حول التراث : مختلف مكوناته ومسارات نقله وأدواره الثقافية والاجتماعية وبعده الرمزي؛ كما تهدف إلى تحديد مختلف الفاعلين المعنيين بصون التراث وتثمينه والإشراف على عمليات جرد مكونات التراث الرمزي على المستوى المحلي؛ وتروم الدراسة في نهاية المطاف تسخير تراث المنطقة وجعله في قلب حركية جديدة للتواصل المجالي والترابي.

وأقترح من خلال هذه المداخلة تقريب المشاركين من نتائج المرحلة الأولى من أعمال الدراسات الميدانية التي قمنا بها اعتمادا على منهجية الدراسات الإثنوغرافية التي سمحت لنا بجمع عدد لا يستهان به من المعطيات لدى الساكنة المحلية فيما يخص الرموز والتمثيلات التي يعتبرونها تراثا محليا، وبالتالي التفكير في توصيف أولى لمجموعة من عناصر هذا التراث التي يمكن أخذها بالاعتبار في إطار المشروع الذي تهتم به هذه الندوة.

ويتعلق الأمر بمقاربة للمواقع التاريخية والأثرية وهندسة الكهوف والمشاهد التراثية والوثائق التراثية المنشورة دون قيود على الأنترنت بحيث يمكن في إطار التواصل الترابي والعمومي أن تساهم في ظهور أشكال جديدة من التواصل وكذا أنماط جديدة من الإبداع الفكري ومواده الجديدة.

ساندرا روخو فلوريس



عالمة أنتروبولوجيا مكسيكية عضوة في فريق الأبحاث « مرصد الدراسات الاستشراافية الثقافية» التابع لجامعة غرناطة. يتمحور مجال أبحاث السيدة ساندرا على المغرب وإسبانيا وبالخصوص على ثلاثة محاور أساسية: التراث والذاكرة والهجرة. قامت بعدد من الدراسات الميدانية والرحلات لعديد من البلدان ولأسيما منها فرنسا والمغرب حيث شاركت مؤخرا كباحثة على مستوى مشاريع «التراث المشترك: نخب فاس وغرناطة» (مشروع ممول من طرف وزارة العلوم والتكنولوجيا)، ثم «المدينة المتوسطية، دراسة مقارنة: فاس وغرناطة» (مشروع تميز من تمويل مجلس حكومة الأندلس) وأيضا دراسة مونوغرافية خاصة «بالمغاربة في الأندلس: حركية الهجرات وظروف عيش المهاجرين» من تمويل مؤسسة مركز الدراسات الأندلسية. وتساهم حاليا كباحثة في مشروع «الذاكرة الشفهية لقصر الحمراء».

ملخص

التراث والذاكرة والهوية : الإسهام الفكري للشباب الريفي المهاجر

يتعلق الأمر بتحليل مساهمة الشباب الريفيين المهاجرين والمبدعين (فنانين، كتاب، سنمائيين) في بناء ذاكرة المنطقة بفضل إنتاجهم الذي يعتبر جزءا لا يتجزأ من فئة اجتماعية تتقاسم نظرة غنية بفعل انتمائها المزدوج مشكلة بذلك مصدرا هاما للمعلومات التوثيقية وليدة هذه الأعمال الفنية والأدبية التي تأخذ شكل أشرطة وثائقية أو مجموعة حكايات شفهية أو أعمال موسيقية أو مصنوعات تقليدية أو أي شكل من أشكال الإبداعات الأخرى.

سنتطرق في عرضنا بالخصوص إلى الإشكاليات التالية :

1. العلاقة بين الذاكرة والتراث والهجرة ؛
 2. إسهام المفكرين الشباب المنحدرين من منطقة الريف (المهاجرين) في تطور نظرة جديدة نحو مجتمعهم الأصلي؛
 3. الإنتاج الفكري لهؤلاء الشباب وإسهامهم في التعرف على تاريخ وثقافة الريف في مجتمعات بلدان الاستقبال؛
 4. المعارف وليدة هذه الأبحاث والأعمال الفنية كمصدر للمعلومات بشكل عام وكوسيلة للتعرف على الذات؛
 5. الأعمال الفكرية للشباب المهاجرين كوسيلة للمساهمة المواطنة في تنشيط الحياة الحضرية والحفاظ على روابط مع المجتمع الأصلي من خلال بناء ذاكرة تساعد على الاندماج (وليس على النبذ) تتماشى والواقع الاقتصادي والاجتماعي المعاصر.
- يتعين في الأخير الإشارة إلى أهمية الأخذ بالاعتبار لهذه الإسهامات للتحضير لمشروع إقامة متحف خاص بمنطقة الريف بما أن هذه المقاربة في التعاطي مع التراث تسمح للشباب المهتم بإبداء رأيهم والمساهمة في الحياة الفكرية والتراثية لمنطقتهم الأصلية، خاصة حينما يتعلق الأمر بالمهاجرين الذين يظلون مواطني هذه المنطقة يتميزون بالعيش بين عالمين دون أن يعني ذلك الانفصال عن جذورهم.

العربي الرباطي



أستاذ باحث بالمعهد الوطني للعلوم والآثار والتراث في مجال تاريخ الآثار والفن الإسلاميين. رئيس قسم الآثار الإسلامية بالمعهد الوطني للعلوم والآثار والتراث لعدة مرات، ورئيس قسم تدبير المآثر التاريخية والمواقع الطبيعية بمديرية التراث الثقافي في قام بتسيير أو المساعدة في تسيير عدة برامج للأبحاث الأثرية المغربية منذ التحاقه بالمعهد. كلف بخبرة التراث الثقافي التاريخي والأثري الوطني (دراسة الأثر الأركيولوجي لخط الطراموي الرباط سلا لدى وزارة الثقافة) والدولي في إطار برامج أوروبتوسطية من قبيل برنامج تهيئة ساحل وسط الريف (PAC. Maroc). عمل كمنسق وعضو في اللجنة العلمية للمشاريع الأوروبتوسطية. كما شارك في العديد من الملتقيات الدولية.

من إصداراته

- «القلعة المرابطية تاسغيموت» (حوز مراكش)، الآثار الإسلامية، 1999.
- «قلعة جبل آبا بباديس (إقليم الحسيمة): رابطة من العصر الوسيط». Actas do Simposio Internacional Sobre CASTELOS (Mil anos de Fortificações na Península Iberica e no Magreb. Palmela Portugal) 2001، (مقال جماعي).
- دراسة حول التراث الثقافي التاريخي لوسط الريف (PAC. Maroc)

ملخص

المآثر والمواقع التاريخية للعصور الوسطى في الريف الأوسط، مشروع عمل نموذجي للحفاظ للمحافظة عليها

إلى حدود القرن العشرين وحتى حلول الحماية الإسبانية في شمال المغرب لم تكن هناك مدن بالريف الأوسط باستثناء شفشاون. كما كان الساحل الأوسط للريف قاحلا. غير أن الوضع كان مختلفا تماما في العصور الوسطى حيث كان يوجد بالريف عدد كبير من المدن والمراكز الحضرية على امتداد الساحل. خلال عملية التتقيب، قمنا بجرد شامل ووضع قائمة للمواقع والآثار التاريخية للعصور الوسطى في هذه المنطقة وذلك في إطار برنامج تهيئة الساحل المتوسطي. ويتسم التراث الثقافي التاريخي المجمع في هذا الإطار بعدم التجانس بحيث يجمع المواقع الأركيولوجية والآثار التاريخية والقلع المحصنة والمآثر الدينية (السادات والمساجد)، علاوة على أن عدم التجانس يعود أيضا إلى اختلاف الحقب التاريخية. يهدف البرنامج إلى حماية الموارد الثقافية التاريخية في المنطقة الساحلية واستعمالها بشكل يضمن الاستفادة، مع مراعاة القدرة الاستيعابية للبيئة والتدبير المندمج للموارد الثقافية في منطقة الريف.

وتسعى الأنشطة النموذجية إلى إيجاد الحلول الناجعة للعجز والمشاكل التي تم تحديدها من خلال تدبير مندمج ومستدام للتراث الثقافي في الريف والمغرب الشرقي.

مادريغا ماريا روسا



مؤرخة إسبانية، خصصت منذ فترة طويلة الجزء الأكبر من أبحاثها للعلاقات بين الريف وإسبانيا. وشاركت في الندوة الدولية حول «عبد الكريم وجمهورية الريف»، التي عقدت في باريس في الفترة من 18-20 يناير 1973، والتي نشرت حولياتها دار النشر «ماسبيرو» في عام 1976. ناقشت أطروحة الدكتوراه بعنوان «إسبانيا والريف. الاختراق الاستعماري والمقاومة المحلية (1909-1926)» بجامعة باريس الأولى (بانثيون - السوربون) في عام 1988. وقد صدرت الأطروحة باللغة الإسبانية في كتاب بعنوان « España y el Rif. Crónica de una historia casi olvidada »

تلتها مجموعة من الكتب الأخرى، منها :

« Los moros que trajo Franco. La intervención de tropas coloniales en la guerra civil »

وهو مؤلف خصص لمشاركة الجنود المغاربة في صفوف فرانكو خلال الحرب الأهلية الإسبانية. وقد ترجم الكتاب إلى العربية ونشر في المغرب في عام 2005 تحت عنوان «مغاربة في خدمة فرانكو».

« En el Barranco del Lobo. Las guerras de Marruecos »

الذي يتناول الحروب التي شنتها إسبانيا في الريف من 1909 إلى غاية الحرب ضد محمد بن عبد الكريم الخطابي في عشرينات القرن الماضي. وقد ترجم هذا الكتاب إلى العربية ونشر في المغرب في عام 2010 تحت عنوان «في خندق الذئب. معركة المغرب».

« Abd el-Krim el Jatabi. La lucha por la independencia »

وهو كتاب كرس كليا للزعيم الريفي، وتتم حاليا ترجمته إلى اللغة العربية.

ومن جهة أخرى، كتبت ماريا روزا دي مادريغا العديد من المقالات عن الريف وإسبانيا نشرت في الصحف الإسبانية والأجنبية وبعض الكتب المشتركة، كما شاركت في عدة أفلام وثائقية عن حرب الريف، وعن الشخصية التاريخية محمد بن عبد الكريم الخطابي. وهي الآن بصدد إعداد كتاب عن الحماية الإسبانية بالمغرب، الذي من المتوقع صدوره في عام 2012. وقد نهلت السيدة ماريا روزا دي مادريغا المعلومات الخاصة بأبحاثها من الأرشيفات الوطنية الإسبانية والفرنسية والبريطانية المدنية منها والعسكرية.

ملخص

المصادر والأرشيفات الإسبانية المتعلقة بتاريخ الريف

نجد في الأرشيفات الإسبانية الكثير من الوثائق الخاصة بالريف. ودون أن نرجع إلى العصور الوسطى، نجد أن الكثير من الوثائق المتعلقة بالعصر الحديث تهم مملكة فاس، والدولة العلوية في المغرب. صحيح أن جل هذه الوثائق لا تهم الريف في حد ذاته، لكنها تهم المغرب ككل. ومن الطبيعي، نظرًا للتقارب بين ضفتي البحر الأبيض المتوسط والعلاقات التاريخية بين إسبانيا والجزء الشمالي من المغرب، أن يخصص معظم هذا التوثيق للريف، في أوسع معانيه. وسنحاول مسح وجرد المادة الوثائقية المتعلقة بالفترة ما قبل الاستعمار وفترة الاستعمار، من أجل رقيمتها وحوسبتها.

حورية الخمليشي



أستاذة بكلية الآداب والعلوم الإنسانية بالرباط/ وحدة الماجستير: السيميائيات ومناهج تحليل الخطاب. ناقدة وأكاديمية تحاضر في قضايا الشعر والنقد والترجمة والتواصل. حاصلة على الدكتوراه في الأدب العربي تخصص النص العربي القديم والمناهج النقدية المعاصرة.

من إصداراتها:

كتاب «الشعر المنثور والتحديث الشعري» بتقديم الدكتور محمد مفتاح عن الدار العربية للعلوم ببيروت ومنشورات الاختلاف بالجزائر ودار الأمان بالرباط، 2010. كتاب «ترجمة النص العربي القديم وتأويله عند ريجيس بلاشير» عن الدار العربية للعلوم ببيروت ومنشورات الاختلاف بالجزائر ودار الأمان بالرباط، 2010. كتاب «لغة وتواصل ومنهج» عن دار القلم بالرباط، 2009. كتاب «لغة وتواصل في رحاب الجامعة» عن دار القلم بالرباط، 2008. كتاب «قواعد نشر وترجمة النصوص العربية لريجيس بلاشير» (ترجمة) عن دار القلم بالرباط، 2008.

ملخص

الشعر والأغنية بالريف

تشكل الأغاني التراثية الشعبية بمنطقة الريف رصيда معرفيا تاريخيا، وفنيا جماليا مهما من حيث تنوع موضوعاتها ومواكبتها للأحداث التاريخية التي عرفتها المنطقة. فشكلت بذلك رصيда ثقافيا مهما. كما كانت سجلا للأحداث التي عرفها تاريخ المغرب. كما جاءت هذه الأغاني متأثرة بالحضارة الإسلامية التي أضفت عليها معاني جديدة وخاصة في مرحلة ما قبل الاستقلال. فإزلا ن ك شعر غنائي لا يشكل مجرد خاصية إبداعية فنية ولكن يمثل أيضاً الانتماء والهوية الريفية. إلا أن معظم هذا الشعر ظل شفويا ولم يرق بعد إلى درجة التدوين والدراسة والتوثيق. في ظل غياب الدراسات التي تؤرخ لهذا الشعر خصوصا مع اتساع دائرة المتلقين في زمننا الراهن بعد إحداث القناة الأمازيغية التي حققت نوعا من التواصل مع هذا اللون من الغناء.

خديجة الخديري



أستاذة التعليم الثانوي التأهيلي تحضر دكتوراه بكلية الآداب والعلوم الإنسانية المحمدية حول الخريطة الأثرية لمنطقة الريف الشرقي: دراسة تاريخية وأثرية للريف. حاصلة على دبلوم الدراسات المعمقة من كلية الآداب والعلوم الإنسانية المحمدية ، موضوع البحث: إمارة برغواطة توثيق تاريخي وأثري. شاركت في العديد من بعثات الحفريات (إقليم الناظور) وفي العديد من الملتقيات والندوات الوطنية والدولية.

ملخص

التوثيق التاريخي والأثري، مساهمة في حفظ تراث الريف

إن تنوع الأشكال التراثية بمنطقة الريف ألزم الدارسين والباحثين في هذا المجال، السعي نحو تجميعه وتوثيقه بهدف دراسته والحفاظ عليه. حيث يشكل هذا المجال نقطة ارتكاز أساسية توجب المزيد من البحث والتتقيب من أجل استكمال ملئ الفجوات التاريخية التي يشهدها تاريخ هذه المنطقة.

إلى اليوم ما زالت منطقة الريف تشكل باتساع مجالها مادة خصبة للبحث والتتقيب، بهدف تجميع وتوثيق أكبر قدر ممكن من تراثها. لذا فإن عمليات التوثيق تتطلب من جميع الفاعلين في الميدان تسخير جميع الوسائل الممكنة للإسهام في إنجاح هذه الخطوة. وقد شكلت الثورة التكنولوجية في الوقت الحاضر أهم هذه الوسائل، لما توفره من إمكانيات متنوعة تساعد الدارسين ليس فقط فيما يتعلق بتجميع وتخزين المعلومات بل حتى بكيفية البحث فيها وعرض نتائجها. وهو الأمر الذي يسمح للدارسين بالحصول على أكبر كم من المعلومات في وقت أقل، مما ينعكس بالإيجاب على الدراسة والتحليل لمكونات هذا التراث.

نخلص بالقول، أن عمليات التوثيق هي خطوة ضرورية وأساسية للحفاظ ليس فقط على تراث الريف، بل على التراث المغربي عموماً. كونها مجال قائم بذاته ومساعد لغيره، يقوم بتتبع كل الإشارات التي وردت في المصادر التاريخية والجغرافية، ويربطها بنتائج البحث الأثري، وهذا ما يسمح للدارسين بإعادة صياغة تاريخ المنطقة.

سنة حساب

أستاذة باحثة بكلية الآداب والعلوم الإنسانية بنمسك بالدار البيضاء. خريجة المعهد الوطني لعلوم الآثار والتراث وحاصلة على الدكتوراه من جامعة السربون. وبالإضافة إلى نشاطها في ميدان البحث العلمي هي من خريجي المدرسة الوطنية للتراث بباريس.

ملخص

المتحف البيئي و/أو المتحف الاقتصادي : أي خيار لأية استراتيجية؟

إن التراث الثقافي والطبيعي للريف الذي ظل مهمشا لسنوات، يستحق التثمين والتطوير وإعادة التأهيل وذلك للحفاظ على خصوصياته التي تشكل الهوية المحلية لحفظ الذاكرة ونقشها بشكل دائم وقار في الماضي والمستقبل من جهة، ولإدماجه من جهة أخرى في الدينامكية والحركية التنموية المستدامة للمنطقة بشكل خاص والبلاد بشكل عام.

وتسعى المداخلة التي اقترحها إلى بلورة مشروع ثقافي وعلمي لإنشاء متحف بيئي (écomusée) ومتحف اقتصادي (économusée) للريف. يسعى هذان النوعان من المتاحف لحماية الخصوصيات الهوية والذاكرة للتراث الثقافي والحفاظ عليها وجعلها رافعة للتنمية الاقتصادية.

سيأخذ المشروع بعين الاعتبار الخصوصيات الرئيسية الثقافية منها والطبيعية للمنطقة، مستجيبا بذلك لمقتضيات التنمية الاقتصادية المحلية، ويتم هذا من خلال إدماج هذا التراث في الحياة اليومية للسكان، في موقع يمثل هويتهم الفردية والجماعية ويحمي ذاكرتهم وتاريخهم ويحافظ عليها، ومن خلال توفير البنى التحتية التي تنهض بالسياحة الثقافية والطبيعية مع المحافظة على الدراية والخبرة التقليدية المحلية والعمل على نقلها في إطار مشروع المتحف الاقتصادي.

رحمة الحرايقي



نالته عام 1989 شهادة الدكتوراه من جامعة ليون الثانية حول موضوع «بحث إثيو أثري حول الخزف في المغرب». أستاذة وباحثة بالمعهد الوطني للعلوم والآثار والتراث منذ يناير 1990، وعضوة في جمعية الخزف القروسطى في غرب البحر الأبيض المتوسط.

نشرت مقالات عديدة عن الخزف المغربي في المغرب والخارج.

من بين إصداراتها

- «الخزف في العصور الوسطى بغرب البحر الأبيض المتوسط»، المؤتمر الدولي لجامعة الدراسات والعلوم (سيينا فاينزا 1984)، فيرينزي، كتاب جماعي.
- «الخزف كشاهد على التجارة العابرة للصحراء»، جامعة مولاي علي الشريف الخريفية، الرباط 1990
- «الفخار في الجنوب المغربي» صناعة الفخار في الجنوب، 1999
- «ذاكرة الإشارة: الفخار المنزلي والنسوي بالريف المغربي»، منشورات ميزونوف ولاروز، باريس 2004.

ملخص

مدرسة للمهارات التقليدية

يعتبر الفخار الذي تصنعه النساء، مهما كان متواضعا، مؤشرا قيما بخصوص الممارسات المنزلية، وعادات وتقاليد الناس الذين يعيشون في مناطق الريف وهو عالم معروف بمحافظته على تراثه. وغالبا ما يتعلق الأمر بنشاط أسري موجه أساسا للاستهلاك اليومي. تقدم مناطق غمارة وجباله بالريف أفضل النماذج عن هذا الخزف الذي لا يتعدى بعض الأشكال القليلة المقتصرة على الأوعية المصنعة بشكل بسيط وبمورفولوجيا تكاد لا تتغير، فالفخار المصنع في شمال المغرب والذي يعتمد على تقنيات بسيطة مهدد بالانقراض وذلك بسبب عزوف الفتيات عن هذا العالم التقليدي، ورفضهن إتباع المسار الذي اتخذته أمهاتهن أو جداتهن اللواتي تعلمن هذه التقنيات. ومع ذلك، يبقى الخزف ركيزة ثقافية رئيسية في المنطقة.

فاطمة بوشمال



محافظة المتحف الإثنوغرافي في القصبة بشفشاون منذ عام 2005، ومفتشة المواقع والمعالم الأثرية بإقليم شفشاون. تخرجت من المعهد الوطني للعلوم والآثار والتراث (INSAP) بالرباط في عام 2001 حيث تحضر، حاليا، أطروحة لنيل شهادة الدكتوراه في علم الآثار الإسلامية. شاركت السيدة بوشمال، خلال مسيرتها المهنية، في عدة بعثات الحفريات الأثرية، والتنقيب، وجرى المواد المتحفية في كل من المغرب وبلجيكا. كما كانت عضوة في لجنة ترميم المسجد الكبير بمدينة شفشاون، هذا المشروع المنجز من قبل وزارة الأوقاف والشؤون الإسلامية في المغرب ما بين 2006 و2007.

ملخص

تأملات في كيفية تطوير التراث الثقافي الملاحي لحقبة القرون الوسطى بالريف

شهد الساحل الريفي منذ العصور الوسطى نشاطا ملاحيا مكثفا. وكان العديد من الموانئ همزة وصل للتبادل الاقتصادي والثقافي بين الريف والأندلس ويكفي أن نذكر منها المزمة، باديس، ياليش، الجبهة، تغيساس، تارغة، الفساسة، ليتبادر إلى الذهن أهمية ارتباط هذه المنطقة بالبحر.

شكل ميناء باديس أهم موانئ إمارة بني صالح. وظل كذلك حتى عهد الموحدين والمرينيين. والهدف من هذه الدراسة إعادة استغلال الخريطة الملاحية للقرون الوسطى للريف لتنمية المنطقة من خلال وضع جولات سياحية ملاحية بحتة تمر بموانئ هذا الشاطئ. ويشكل ميناء باديس ركيزة هذه الجولة السياحية. لم يكن هذا الاختيار اعتباطيا لأن باديس تشكل الحد اللغوي الفاصل بين فضاءين ثقافيين: جباله غمارة غربا والريف الأمازيغي شرقا.

ويهدف هذا المشروع تنمية السياحة المينائية ذات الطابع الأركيولوجي والتاريخي من خلال تنظيم نزاهات سياحية موجهة لموانئ القرون الوسطى هذه. ونظرا لطول هذا الساحل ارتأينا أن نقسمه إلى قسمين أو بالأحرى إلى نزهتين سياحيتين منظميتين:

- النزهة الأولى تربط بين ميناء واد لاو وميناء باديس

- النزهة الثانية تربط بين ميناء باديس وميناء غساسة

ويعتمد نجاح هذا المشروع على انخراط والتزام الموارد البشرية المحلية وبما أن نشاط الصيد المحلي التقليدي نشاط موسمي غير مريح قد يشكل المشروع فرصة لإعطاء هؤلاء الصيادين الصغار في الريف الأدوات الجديدة التي تمكنهم من الاستفادة من خبراتهم في حرفة صيد الأسماك لتطوير أنشطة إضافية: السياحة الملاحية الثقافية. بحيث يصبحون أول المرشدين السياحيين الملاحيين بالمغرب تماما كما كان أسلافهم من أمهر البحارة على الشاطئ الجنوبي للبحر الأبيض المتوسط.

تكمن مهمة هؤلاء المرشدين السياحيين الملاحيين في الريف في عرض التراث الثقافي والطبيعي لساحل الريف من منظور بحري وعلى قارب صيدي (زورق صغير). إنها باختصار، فرصة سانحة لاكتشاف الريف الملتفت إلى البحر حيث يشكل ميناء باديس الأساس والركيزة.

عبد الجليل بوزوكار



عبد الجليل بوزوكار، أستاذ في المعهد الوطني لعلوم الآثار والتراث (INSAP) منذ 1998، وهو من خريجي هذا المعهد وحاصل على شهادة الدكتوراه في علم آثار وجيولوجيا الحقبة الرابعة من جامعة بوردو I (فرنسا). تولى عبد الجليل بوزوكار بإدارة عدة برامج البحوث الأثرية في المنطقة الشرقية، وفي منطقة طنجة تطوان، والصويرة. تتلخص أعماله البحثية أساسا حول المجتمعات البشرية في المغرب في الفترة ما بين 200 ألف سنة (العصر الحجري القديم الأوسط) إلى 8000 سنة (العصر الحجري القديم الأعلى) «الباليوليت الأعلى» وحول المبادلات بين ضفتي البحر الأبيض المتوسط في عصور ما قبل التاريخ. يترأس السيد بوزوكار اللجنة العلمية الدولية «بيئات، تقنيات وثقافات العصر الحجري القديم في شمال غرب أفريقيا»، التي أنشئت في 2001 من قبل الاتحاد الدولي لعلوم ما قبل التاريخ (UISPP)، وهو عضو في المجلس الدائم لهذا الاتحاد، وباحث مساعد في مختبر الجيومورفولوجيا في جامعة محمد الخامس - أكادال وباحث مشارك في معهد ماكس بلانك (ألمانيا). ألف العديد من المقالات صدرت في مجلات متخصصة وشارك في تنظيم ندوتين حول عصور ما قبل التاريخ في شمال أفريقيا للاتحاد الدولي لعلوم ما قبل التاريخ (UISPP).

ملخص

مكانة الريف في بروز الرمزية في العالم

تهم الرمزية في عصور ما قبل التاريخ طرق الدفن، والتعامل مع الملونات والأصباغ وتصنيع منتجات «الزينة»، والابتكار في أساليب معينة لتصنيع بعض الأدوات. وقد شكلت كل هذه التجليات خطوة كبيرة في مسار سلفنا المباشر، الإنسان العاقل (Homo sapiens).

تشير أحدث الاكتشافات الأثرية في منطقة الريف، إلى أن هذه المنطقة لعبت دورا هاما باعتبارها فضاء لبروز وانتشار هذه التجليات الرمزية منذ حوالي 100 ألف سنة.

حسين بوديلا



حاصل على دكتوراه في الجغرافيا. أستاذ باحث بمركز الدراسات التاريخية والبيئية التابع للمعهد الملكي للثقافة الأمازيغية بالرباط. تنصب بحوثه على الهجرة والتنمية، التراث والتنمية المحلية، السياحة الريفية (في البيئة الجبلية)، التحليل المكاني من خلال نظام المعلومات الجغرافية ورسم الخرائط بالكمبيوتر.

من إصداراته:

- تطور وخصائص التراث المعماري في الريف الشرقي (كتاب جماعي من إصدار مركز الدراسات التاريخية والبيئية حول التراث المبني)؛
- عدم إدماج الريف بالشكل الكافي في الفضاء الوطني (قيد النشر)؛
- آثار الهجرة الدولية على الريف الشرقي (مجلة أسيناغ عدد 4-5)؛
- أهمية وتطور تحولات الهجرة في الريف الشرقي (قيد النشر)؛
- تأثيرات السياسات الأوروبية للهجرة على الهجرة المغربية (قيد النشر).

ملخص

تعبئة التراث من أجل التنمية المحلية: الريف الشرقي نموذجا

في إطار الجهوية واللامركزية والتنمية المحلية والجهوية، أصبح التراث اليوم بالمغرب رافعة ممكنة لحشد الطاقات وتعبئتها حول إحساس بالهوية من شأنه أن يشكل إحدى ركائز النمو الجماعي والتنمية الاقتصادية والاجتماعية.

يزخر الريف الشرقي (جبل الريف) بتراث ثقافي أصيل وهائل ومتنوع بفضل مميزاته الطبيعية وتاريخه المتجذر في القدم وموقعه الاستراتيجي بوصفه منطقة العبور بين إفريقيا وأوروبا وملقى الحضارات المتعاقبة، إنه لبنة توصل العلاقة بين الأجيال، وأحد العناصر الأساسية في تشكيل هوية المنطقة. فالتراث إذن هو إرث الماضي وإحدى مؤهلات التنمية ولهذا فإن إدماجه في عملية التنمية ضرورة ملحة يبررها غنى هذا التراث وتنوعه.

إن الحفاظ على العناصر المميزة لتاريخ هذا المجال الترابي وحمايتها تمكن من تمييزه عن باقي الفضاءات الأخرى. فالفهوم الجديد للتنمية المحلية يعتمد على فرضية أن لكل فضاء مؤهلاته وموارده شريطة أن نعمل على تثمينها وتطويرها من خلال التنظيم المحكم. فمن المتعارف عليه اليوم أن أنظمة المجالات الترابية تتميز بكيفية تنظيم خلق مواردها وتديريها.

ونلاحظ من خلال مجموعة المبادرات في مجال التنمية الموجودة في المنطقة، سواء منها المبادرات المؤسساتية أو تلك التي يفرزها المجتمع المحلي (جمعيات وأفراد) وجود دينامية لتنمية الموارد الطبيعية والحفاظ عليها دون أي تنسيق حقيقي وفعال بين مختلف المشاريع: نرى إذن، أن الجهود المبذولة في مجال التنمية غير منسقة وتتداخل فيما بينها ولهذا أصبح من الضروري تجميع كل هذه الأنشطة وتنظيمها بشكل مستعجل في شبكات محلية.

وتهدف هذه المداخلة إلى تحليل بعض جوانب هذه الإشكالية.

عبد اللطيف البودجاي



عالم الآثار محافظ بالموقع الأثري للقصر الصغير منذ 2007. اشتغل كمساعد محافظ المتاحف التاريخية والمواقع الأثرية بمفتشية المآثر والمواقع التاريخية بطنججة من 1993 إلى 1998 ومحافظ بمندوبية وزارة الثقافة بطنججة، مسؤولاً عن مكتب التراث الثقافي. نال شهادة الدراسات العليا في علم الآثار من المعهد الوطني للعلوم والآثار والتراث حول: «مدينة العرائش: دراسة التاريخ وعلم الآثار الحضري والأثري». وهو مدير تحرير مجلة «التراث المغربي» التي تصدرها جمعية خريجي المعهد الوطني للعلوم والآثار والتراث.

هو عضو مؤسس لجمعية خريجي المعهد الوطني للعلوم والآثار والتراث وعضو Fundacion al-Idrisi Hispano-Marroqui para la Investigacion Historica. Arqueologica y Arquitectonica.

من بين إصداراته:

- «العرائش: من الأصول إلى غاية القرن السادس عشر»، أشغال المؤتمر الدولي الثاني حول: المدينة في الأندلس وفي المغرب الكبير، منشورات مؤسسة El legado Andalusi، غرناطة، 2002، من الصفحة 511 إلى 534
- «قلعة جبل أبا ببادس وقضية الرباط المغربي الراحل»، ألف سنة من التحسينات في شبه الجزيرة الإيبيرية والمغرب العربي من سنة 500 إلى 1500، أشغال الندوة الدولية حول الحصون، إزابيل كريستينا فيرييرا فيرنانديز، منشورات كولوبري-كامارا، إقليم بالميليا، لشبونة، 2002 (مقال مشترك)
- أبراج القلعة: حصن برتغالي ببني لبوفراج (الريف الأوسط، المغرب)، الآثار في العصور الوسطى، عدد 8، مجلة الحقل الأثري لمرتولا، منشورات أفرونطامبينطو، بورتو، البرتغال، ماي 2003.

ملخص

استيطان وادي بوفراج في القرون الوسطى

تعتبر هذه المداخلة تذكيراً بالنتائج التي توصلنا إليها من خلال الحفريات التي قمنا بها في هذا الوادي سنة 1989 والتي لم تعقبها أي دراسة من هذا النوع. نود تسليط الضوء على أهمية هذا الحوض المائي للساحل المتوسطي في تاريخ الريف من خلال عرض مجموعة من المواقع والشهود على استيطان الأرض في العصور الوسطى. ويظل العمل الذي ينتظرنا ويتعين علينا القيام به هائلاً، خصوصاً من حيث تلاشي التراث المبني من هذا الوادي. ونذكر هنا القلعة الشهيرة Torres al Qala، التي تستدعي التدخل من أجل صيانتها والحفاظ عليها.

علي بنطال



أستاذ باحث بالمعهد الملكي للثقافة الأمازيغية بالرباط، مركز الدراسات التاريخية والبيئية. حاصل على دكتوراه في التاريخ المعاصر في موضوع «آثار الضغط الجبائي في تطور العلاقات بين المخزن والقبائل 1894-1912م»، نوقشت بكلية الآداب والعلوم الإنسانية، جامعة محمد الخامس الرباط، سنة 2004؛ ألف عدة كتب نشرت باللغة العربية.

ملخص

وثائق عهد الحماية حول الريف في مركز الأرشيف الدبلوماسي بنانط

يعتبر مركز الأرشيف الدبلوماسي في مدينة نانط، التابع لوزارة الخارجية الفرنسية في باريس، من أغنى الأرشيفات التي تضم أرصدة ووثائق تخص عهد الحماية بالمغرب. حيث إن عددها يعد بمئات الآلاف. موزعة في حزمات وصناديق وسجلات تعد بعشرات الآلاف.

ويتوفر المركز على سجلات من الوثائق خاصة بأقاليم المغرب الكبرى، أكادير، ومراكش، والرباط، وفاس ومكناس. وتضم هذه الوثائق معلومات عن القبائل المغربية التابعة إداريا لكل مركز أو ملحقة أو مكتب أو دائرة. وقد جمع هذه المعلومات ضباط الشؤون الأهلية والمراقبون المدنيون الذين عينوا لهذه المهمة في كل البوادي المغربية. كما تتوفر بالمركز وثائق متعددة حول مرحلة الحماية الإسبانية لشمال المغرب، في محافظ خاصة، أو متفرقة في بعض المحافظ التي تهم أقاليم وسط البلاد أو جنوبها. وتتعلق بقضايا مختلفة ذات صلة بتاريخ وتراث منطقة الريف خلال عهد الحماية الإسبانية.

تروم هذه المداخلة تسليط الضوء على تراث الريف الوثائقي في مركز الأرشيف الدبلوماسي بنانط، وتقديم نماذج منه، وإبراز أهميته في كتابة تاريخ مرحلة الحماية الإسبانية لمنطقة الريف.

خواكين إيغورن



عالم في الأنثروبولوجيا وباحث متخصص في مجال الهجرة والعمل يشغل بمعهد الدراسات العليا للهجرة (IUEM)، جامعة البابوية كومياس دي مدريد (اسبانيا). حصل على شهادة الماجستير في علم الاجتماع وعلى الدكتوراه في الأنثروبولوجيا الاجتماعية من جامعة مدريد المستقلة. كان موضوع أطروحة الدكتوراه التي ناقشها: «القبائل والشعوب والإسلام والأمم. الهوية العرقية البربرية الريفية في الهجرة العابرة للحدود الوطنية» من خلال عمل ميداني أجراه بالحسيمة ومدريد حول أمازيغ الريف. يعطي السيد إيغورن حاليا دروسا بمعهد IUEM حول المجتمعات عبر الوطنية التي تصل إلى اسبانيا وحول الشباب المنحدرين من الهجرة وحول الوضع في المغرب العربي في سياق الهجرة والتنمية.

وهو عضو في معهد مدريد للأنثروبولوجيا ومعهد الهجرة والتنمية الاجتماعية (IMED) التابع من جامعة مدريد المستقلة (UAM).

مقالاته الرئيسية التي ألفها حول ساكنة الريف:

من المغرب إلى إسبانيا: الجالية الريفية التقليدية، مجلة الهجرة والتنمية. الجزء 2، 2004، مكسيكو، 61-49

«الهجرة الريفية إلى بواديا ديل مونتي في مدريد» مجلة حوليات الريف، الجزء الثاني (1999)، الحسيمة، من الصفحة 3 إلى 22.

ملخص

الهوية الاثنية والثقافية الريفية في الفضاءات عبر الوطنية: التاريخ والحاضر

يتوفر الريف على تاريخ وتراث ثقافي مادي وغير مادي غني جدا. ويتعين التركيز بالخصوص على الهوية الاثنية والثقافية التي عبرت قرونا متعددة. ونعتبر أن الوقت قد حان لإعادة بناء تاريخ الإحساس بالانتماء الريفي في إطار إنشاء مؤسسة متحف. كما نعتقد أن هذه الهوية الاثنية الثقافية هي التي وفرت الدعامة والركيزة لاستمرار عادات وتقاليد أهل الريف عبر الأزمان والمواجهات مع الفاعلين إقليميين آخرين. ويتعين أيضا، الأخذ بعين الاعتبار أن الإثنية الريفية قاسم تشترك فيه مجموعة من الأفراد الذين يقطنون مختلف البلدان المتوسطية وأوروبا. وانطلاقا من هذا، يتعين علينا أن نتطرق إلى مسألة الهوية الريفية من خلال دراسة الجذور البربرية في التاريخ القديم وحتى عصرنا الحاضر. نقوم في هذا العرض بوصف مختلف الهويات الحالية (على مدى خمسين سنة) مع التركيز على السياق عبر الوطني الذي يهم العلاقات بين إسبانيا والمغرب وتسليط الضوء على الشخصيات البارزة في التاريخ. ورغم التصور الذاتي للإثنية كشيء قار لا يتغير، سنُبين ما هي الجوانب التي تغيرت. ونعتمد في تحليلنا على الأنثروبولوجيا الاجتماعية التي تأخذ بالحسبان إسهام مادة التاريخ.

محمد أونيا

باحث في التاريخ المعاصر، حاصل على الدكتوراه الوطنية بفرنسا سنة 1994. يعمل حاليا مديرا بثانوية مولاي علي الشريف بالحسيمة. نشر عدة مقالات ومباحث تاريخية. كما قام بالاشتراك، بترجمة كتاب «آيث ورياغل بالريف المغربي» لمؤلفه الأمريكي دايفيد مونتغمري هارت، إلى اللغة العربية. وكان سابقا، رئيسا لتحرير مجلة حوليات الريف.



ملخص

الريف من خلال الأرشيف المخزني

نظرا للأهمية التي تكتسبها الوثائق في حفظ الموروث السوسيو-تاريخي وصون الذاكرة الجماعية للشعوب، وهو ما يشكل بالتالي، أحد الأهداف الأكثر انتظارا لمشروع متحف الحسيمة المزمع إنشاؤه، فإن هذه المداخلة تروم أولا، تقديم حصيلة عامة لأهم الريائد الوطنية التي تحتوي على وثائق مخزنية ذات الصلة بالريف. ثم بعد ذلك، استجلاء أهمية هذا الأرشيف الوطني في إعادة كتابة تاريخ المجتمع الريفي وعلاقته بالسلطة المركزية ولاسيما خلال مغرب ما قبل الاستعمار.

حسن أوراغ



حاصل على دكتوراه الدولة في العلوم من جامعة محمد الأول بوجدة (2001)، حيث يعمل حاليا كأستاذ ومدير المركز الجامعي للأبحاث الأثرية CURA www.ump.ma/CURA/CURA.htm رئيس جمعية تأسيس متحف التاريخ الطبيعي بالناضور (المغرب).
مسؤول عن الحفريات في منطقة كنفودة (مغارة كنفودة) والتقيبات في منطقة عين بني مطهر (المغرب الشرقي).
حاصل على جائزة الأبحاث العلمية لأمير موناكو رينبي الثالث عام 2010.
من إصداراته الأخيرة

- التراث الأثري للمنطقة الشرقية والريف (المغرب) في خدمة التنمية المستدامة (سوس برس)، أشغال الندوة الثالثة المغربية الإسبانية (2011). مونوغرافيا متحف تطوان
- حسن أوراغ وآخرون، الحيوانات الفقارية بموقع قنفودة خلال فترة الهيلوسين، شرق المغرب، مجلة التاريخ البيولوجي، عدد 22، رقم 1-3، الصفحة 326-320 (2010)
- حسن أوراغ وآخرون، مغارة ما قبل التاريخ قنفودة، المغرب الشرقي: النتائج الأولية (حفريات 2004-2007)، أشغال RQM4 وجدة، 2008. منشورات كلية العلوم بوجدة.

ملخص

بعض ملامح التراث غير المادي لحقبة ما قبل التاريخ بالمغرب الشرقي والريف

التراث الثقافي غير المادي هو مجموعة من الممارسات المعيشية وإعادة إنشائها باستمرار، ومن المعارف والتمثلات التي تمكن الأفراد والمجتمعات، على جميع مستويات المجتمع، من التعبير عن أنماط لرؤية العالم من خلال نظم من القيم و المعايير الأخلاقية».

يشمل التراث الثقافي غير المادي: التقاليد الشفاهية، العادات، اللغات، الموسيقى، الرقص، الملقوس، مراسيم الاحتفالات، التطبيب والمداواة بالأعشاب الطبيعية، فنون المائدة والمهارات.

خلال العشر سنوات الأخيرة من الحفريات الأثرية والتنقيب التي تم إنجازها في المغرب الشرقي والريف في إطار برامج التعاون بين مجموعة من الباحثين، تم تحديد وجرد أكثر من 500 موقع يكتسي أهمية على مستوى الحفريات في المنطقة.

انطلاقا من الآثار المادية التي أفرزت عنها الحفريات في المغرب الشرقي والريف سنتطرق لبعض جوانب التراث غير المادي (نشأة البعد الثقافي والفكر المفاهيمي، المفهوم الديني وما بعد الحياة، التعبير الرمزي، نشأة الفن، مفهوم الجمالية، المقدس، إلخ...).

علي أمهان



دكتوراه الدولة في الأنثروبولوجيا، محافظ سابق لمتحف فاس، ومدير سابق للمتاحف بوزارة الثقافة، ومدير سابق لديوان وزير وزير الثقافة والاتصال. ويشغل حاليا منصب أستاذ الأنثروبولوجيا بالمعهد الوطني لعلوم الآثار والتراث وعضو المجلس الإداري للمعهد الملكي للثقافة الأمازيغية (الرباط).

رئيس سابق لجمعية الهجرة والتنمية المحلية؛ ورئيس مؤسس لجمعية آيت إكتل للتنمية. في هذا الإطار، أنجز العديد من مشاريع التنمية المحلية في المناطق الأمازيغية (الأطلس الكبير، والأطلس الصغير، ...).

كما نشر العديد من المقالات والدراسات في مجالات الأنثروبولوجيا والفن التقليدي والفن المعماري، وفي مجال الهجرة والتنمية المحلية، وألف أو شارك في تأليف العديد من الكتب والدراسات، منها:

الإعمار والحياة اليومية في قرية بالأطلس الكبير المغربي (بول غوتنر، باريس، 1983)، وقصور ومنازل فاس، I، و II، و III (المركز الوطني للبحث العلمي، 1985، و 1988، و 1992)، ومن العلامة إلى الصورة، السجاد المغربي (الدار البيضاء، لأك الدولية، 1995)، والتحول الاجتماعي بالأطلس الكبير (عجدة) (دار علوم الإنسان، باريس، لابورت، الرباط، 1998) تُوجت بجائزة الأطلس الكبير سنة 1999، ووقفات على مواقع التراث الثقافي المغربي-، الفنك، الدار البيضاء، 1999. حائز على جائزة أغا خان للعمارة سنة 2001.

ملخص

الذاكرة والمهارات في الريف: نموذج صناعة الفخار

ستناقش هذه المداخلة دور الذاكرة في نقل المهارة في المغرب وأهمية هذا النقل في الحفاظ على التراث الثقافي في كل أبعاده (المادية وغير المادية). وتسمح المناهج المتبعة أثناء عملية النقل، أيضا، بإثراء التراث. هذه المناهج التقليدية لا تزال مهمشة منذ الحماية. ويعتبر حمايتها واحدة من مهام المتحف الريفي.

وصناعة الفخار هي المهارة الأكثر شهرة في الريف، وإنه فقط بعض الخزافين يستمرون في نقل هذه المهارة وفق التقاليد القديمة.

محمد الأمين أفيال



أستاذ جامعي بكلية العلوم بوجدة منذ 1988. مسؤول عن مشروع البحث حول استخراج الطاقة من خلال النفايات العضوية. وهو الرئيس المؤسس لجمعية التضامن والمحافظة على البيئة (إقليم الحسيمة)، والكاتب العام لجمعية تنمية الطاقات المتجددة. كما يرأس تحرير مجلة الصحة والثقافة. أصدر كتابا بعنوان «تأملات بين القرآن والعلوم التجريبية».

ملخص

المواقع التاريخية والسياحية في الجماعة القروية سنادة: معنى إعادة التأهيل وإكراهاتها

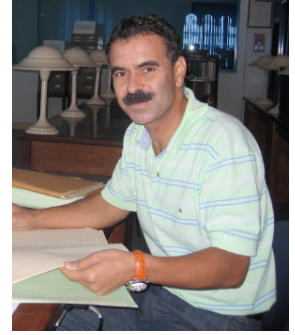
ترتبط هشاشة دوار سنادة التي تبعد بمسافة 40 كيلومترا عن مدينة الحسيمة، بالإكراهات التي يفرضها الجفاف، وعدم وجود مشاريع مدرة للدخل مثل السياحة، على الرغم من أن ساحل البحر المتوسط لا يبعد إلا بمسافة 15 كلم وعلى الرغم من التاريخ العريق لهذه البلدية والغني بالمواقع التاريخية (قصة سنادة، والمقبرة اليهودية، والمدارس الإسبانية، باديس).

إن إقليم الحسيمة وجماعته القروية، بما في ذلك سنادة، هي أكثر المناطق تهميشا في المغرب. حسب مؤشر التنمية البشرية، يطال الفقر أكثر من 20% من سكان هذه المنطقة، بحسب البحث الوطني الأخير، إذ تناهز الفئات الضعيفة حوالي 50% من السكان. كما يعيش في الوسط القروي 70% من الفقراء الذين يعتمدون بشكل رئيسي على زراعة معيشية ذات إنتاجية هزيلة. وبالإضافة إلى ذلك، تبلغ نسبة الأمية بين الإناث أكثر من 80% في المناطق القروية. وعلاوة على ذلك، فإن التهميش يؤثر بشكل خاص على الشباب (أكثر من 35% من السكان تتراوح أعمارهم بين 15 و24 سنة، و25% هم من بين 25 و34 سنة)، فضلا عن أن معدل البطالة بين الشباب ذوي المستوى التعليمي الثانوي أو العالي يبلغ 30%.

في المنطقة القروية لبلدية سنادة، كثيرون هم الأشخاص القرويون الذين لا يلجون إلى التعليم، وخاصة منهم الفتيات، مما يحول دون تحديث الأساليب والتقنيات الزراعية التي من شأنها أن تضمن تحسين الأداء بغية تحقيق متطلبات الحياة. وبالتالي، تفكر جمعيتنا، من أجل زرع روح الأمل في الشباب والمساهمة في جهود تحديث وتطوير المناطق القروية، في تقديم حل بديل لتوعية وتكوين المزارعين في مناطقنا القروية.

ميمون أزيزا

أستاذ التاريخ المعاصر في كلية الآداب والعلوم الإنسانية في مكناس (جامعة مولاي إسماعيل)، اختصاصي العلاقات المغربية الإسبانية في العصور الحديثة. تركز أبحاثه أساسا على الوجود الأسباني في الريف. ألف كتابا عن مجتمع الريف أثناء الحماية الإسبانية بالمغرب (1912-1956)، كما نشر أكثر من عشرين مقالة تتناول جوانب مختلفة من تاريخ منطقة الريف في زمن الاستعمار.



ملخص

الحماية الإسبانية في المغرب وتدبير التراث الثقافي الريفي: المحافظة على

التراث وتثمينه

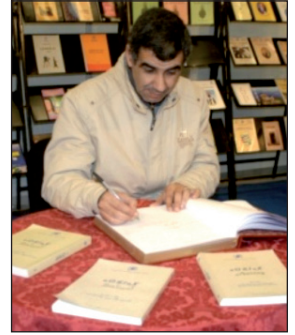
طُرح مشكل تدبير التراث الثقافي في الريف مند بداية الحماية الإسبانية في شمال المغرب سنة 1912. وقد تم إنشاء العديد من المؤسسات للمحافظة على هذا التراث وحمايته. ففي 30 ابريل 1916 تم إصدار مرسوم لإنشاء (Junta Superior de Estudios Históricos y Geográficos de Marruecos) وهو وكالة تابعة لوزارة الشؤون الخارجية الإسبانية. وكانت الهيئة تهدف إلى «تتبع الخطوط العريضة للتتقيب الأثري والجغرافي وإجراء البحوث والدراسات التاريخية».

وفي وقت لاحق، أي في الأربعينات ظهر عدد من المؤسسات في تطوان، منها المكتبة العامة ومكتبة الصحف والمجلات والمتحف الأثري. ثم معهد فرانكو العام للأبحاث الإسبانية المغربية.

كما قامت الإدارة المغربية بدورها بإنشاء مؤسسة مكلفة بالحفاظ على الآثار التاريخية والفنية للمنطقة الخاضعة للحماية الإسبانية.

تسمى هذه المداخل للوقوف على كيفية تطور السياسة الاستعمارية في مجال تدبير التراث الثقافي الريفي كما تسعى لدراسة دور المؤسسات في بلورة سياسة للحماية التراث الثقافي للريف والمحافظة عليه وتثمينه.

فؤاد أزروال



أستاذ باحث بالمعهد الملكي للثقافة الأمازيغية. حصل على شهادة الدكتوراه في موضوع «الفرجة الشعبية بالمغرب» من جامعة محمد الأول سنة 2005. وصدرت له دراسات في الشعر الأمازيغي بالريف في كتاب مشترك يحمل اسم «قراءات في الشعر الأمازيغي المعاصر بالريف» سنة 1997. كما أنجز عدة دراسات وبحوث في الأدب والفن الأمازيغيين، ونشرها في العديد من المجلات الوطنية والدولية المتخصصة والمحكمة. صدر له في مجال الإبداع الأمازيغي ثلاث مسرحيات أمازيغية موجهة للأطفال من منشورات المعهد الملكي للثقافة الأمازيغية، ومجموعة قصصية تحت اسم «أذفل أزرواغ» من منشورات جمعية «إنجارن أزغنغان» سنة 2009. حاز العديد من الجوائز كانت آخرها جائزة الثقافة الوطنية للمعهد الملكي لثقافة الأمازيغية - صنف الإبداع برسم سنة 2009. أيضا في ترجمة العديد من الأعمال الفنية من العربية أو الدارجة المغربية إلى الأمازيغية.

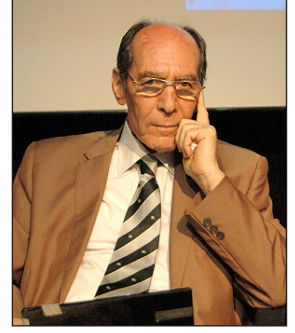
ملخص

المواسم الاحتفالية بالريف بين الأمس واليوم

لعبت أضرحة الأولياء الصالحين دورا مركزيا في الحياة الاجتماعية والثقافية للسكان بمنطقة الريف، فهي لم تكن مجرد أماكن مقدسة تمارس فيها طقوس الاستشفاء والتبرك وجلب السعد... وإنما كانت أيضا ساحات تقام بها مواسم تعرض فيها صنوف متنوعة من الفرجات والألعاب والشعائر الصوفية والإنتاجات الأدبية والفنية التي يحج إليها الجمهور الغفير من كل القبائل والمداشر. بل وكان من بين هذه الأضرحة والمزارات ما تفرد بخصوصيات تتصل بمجال الإبداع الفني والأدبي، وترتبط بإقامة مواسم تتداخل فيها العناصر العقديّة مع الممارسات الفنية والأدبية، وتشكل مناسبة يلتقي فيها كل الشعراء/«الإيمديان» المتمرسون الذين ينتمون إلى المنطقة لعرض آخر إبداعاتهم الشعرية والفرجوية، ويقصدها الشعراء الجدد لأجل الحصول على «إجازة» من لدن «شيوخ» الغناء والنظم، وليتبركوا بالولي الصالح واهب ملكة الفن والأدب. ويحضرها كل أهالي القبائل المجاورة للاستمتاع والترفيه. وقد يتخذ هذا الحضور شكل استجمام جماعي لمدة طويلة بعد انقضاء مشاق الحصاد والدرس.

وتعكس هذه المزارات ومواسمها جانبا مهما من الحياة الفنية والثقافية الشعبية والتقليدية التي كانت سائدة في المناطق الريفية، كما تترجم الممارسات والشعائر التي ترتبط بها أنماط السلوك والتفكير الاجتماعي الأمازيغي إزاء المكون الثقافي في الحياة. إلا أن هذه الأضرحة ومواسمها بدأت تتراجع وبدأ وهجها يخفت تحت وطأة المتغيرات السوسيوثقافية العميقة التي تعرفها جل المناطق الريفية، وبسبب التحولات السريعة التي تشهدها الثقافة والمجتمع بالريف في تطلعهما إلى «العصرنة» و«التحديث»، مما يستدعي تفكيراً مستعجلاً لإعادة الحياة إلى هذه التظاهرات الأدبية والفنية العريقة وتنشيطها حتى تساهم بشكل فعال ومباشر في التنمية الثقافية من جهة، وحتى تصير عاملا سياحيا واقتصاديا للمناطق المحيطة بها.

علي الإدريسي



أستاذ باحث بجامعة محمد الخامس بالرباط. اشتغل مستشارا ثقافيا لدى سفارات المغرب في الجزائر وتونس من 1990 إلى سنة 2000 و ممثلا للمغرب لدى المنظمة العربية للتربية والثقافة والعلوم (أليكسو) من 1997 إلى 2000. عضو مؤسس لـ «مجموعة البحث محمد عبد الكريم الخطابي» للدراسات التاريخية والاجتماعية والثقافية. وهو أيضا عضو اللجنة الاستشارية لـ «موسوعة الحركة الوطنية والمقاومة وجيش التحرير بالمغرب» و عضو مؤسس لـ «جمعية الذاكرة المغاربية المشتركة»، المؤسسة في 2002، وعضو «اللجنة الاستشارية العلمية لدى المندوبية السامية لقدماء المقاومين وأعضاء جيش التحرير»، من منشوراته

- عبد الكريم الخطابي: التاريخ المحاصر، منشورات تيفراز، الحسيمة 2007. الطبعة الثانية 2010
- قضايا في الفكر الإسلامي، نشر وتوزيع دار الثقافة، الدار البيضاء، 2003.
كما نشر بشكل مشترك:
- الصراع المذهبي ببلاد المغرب، تنسيق حسن حافظي علوي، منشورات كلية الآداب والعلوم الإنسانية، الرباط 2008؛

ملخص

كتابات أجنبية عن مظاهر الثقافة في الريف :

جريدة «تلغراف الريف» الإسبانية نموذجا

يسعى هذا العرض إلى استحضار بعض المظاهر من الثقافة الريفية في العقود الأولى من القرن العشرين، منظورا إليها من قبل بعض الكتابات الأجنبية، بصفة خاصة. ويتعلق الأمر بجريدة تلغراما الريف (El Telegrama del Rif)، التي كانت تصدر في مليلية، والمهتمة بالريف بصفة أساسية. إضافة إلى بعض الكتابات الأجنبية الغربية الأخرى.

ويحاول العرض أن يتعرف على دور بعض الزوايا والصلحاء والمعتقدات الشعبية كفاعل ثقافي اجتماعي لدى ساكنة الريف، ورصد بعض إرهاصات التغيير الاجتماعي، كما عبرت عنه بعض الكتابات الأجنبية بصفة عامة، وجريدة تلغراما الريف، بصفة خاصة. إضافة إلى بعض السلوكيات والتعبيرات التي كان يعود بها المهاجرون إلى الجزائر في ذلك الإبان، وما أحدثته من تلاحق ثقافي لا تزال آثاره قائمة إلى اليوم بين منطقتي الريف والشرق من جهة وبين الغرب الجزائري من جهة ثانية.

وفي السياق نفسه سيجادل العرض أن يبرز، وفقا للإمكانات المتاحة، قضايا ثقافية ثابتة وأخرى متحولة في ثقافة المنطقة، بهدف حفظ الذاكرة الثقافية الجماعية وترسيخ التواصل الإيجابي بين الأجيال الثقافية والاعتزاز بالهوية المتجددة.

الحسين الإدريسي



أستاذ مبرز في اللغة العربية وآدابها، وأستاذ اللغة والتواصل بكلية الحقوق بوجدة، حاصل على شهادة الدكتوراه في الأدب المغربي والأندلسي بكلية الآداب بوجدة، له عدة مقالات وبحوث منشورة في مجلات ودوريات علمية وطنية ودولية أكاديمية، وعدة مشاركات أكاديمية في ندوات وطنية ودولية حول قضايا فكرية وثقافية منصبه أساسا على الثقافة المغربية والحضارة المغاربية وخصوصياتها المميزة. من أهم الأعمال العلمية المنشورة حول المنطقة الريفية:

- « القضايا الاجتماعية في الشعر الأمازيغي الريفي » بحث منشور ضمن أعمال ندوة وطنية من تنظيم كلية الآداب بفاس سايس، بتاريخ أبريل 2006
- « الشعر الأمازيغي الريفي في المهجر » موضوع منشور ضمن أعمال ندوة وطنية من تنظيم كلية الآداب بجامعة محمد الأول بوجدة بتاريخ نونبر 2005 تحت عنوان:
- « الشعر النسائي الأمازيغي في الريف » بحث منشور ضمن أعمال ندوة كلية الآداب بوجدة تحت عنوان: « الإبداع النسائي في المغرب » بتاريخ 28 أبريل

ملخص

التراث الصحفي الريفي: قراءة في إسهامات محمد بن عبد الكريم الخطابي

تحاول هذه المداخلة تسليط الضوء على التجربة الصحفية الإسبانية في المنطقة الريفية، والعمل من خلالها على قراءة التراث الصحفي الريفي من خلال إسهامات محمد بن عبد الكريم الخطابي وذلك عبر مساهماته بمقالات صحفية منشورة في جريدة « تليغراما دل ريف » في بدايات القرن الماضي وبالضبط بين سنتي 1907 و 1915 وقد كان حينها الزعيم الخطابي ينتمي لهيئة التحرير للجريدة المذكورة أعلاه والتي كانت تصدرها حينها إسبانيا من مليلية وتعمل من خلالها على تصريف السياسات و الرؤى الإسبانية للمنطقة الريفية خاصة وللمنطقة الشمالية المستعمرة من لدن إسبانيا عامة.

ولا شك أن هذه القراءة الموضوعاتية لهذا التراث الصحفي للمنطقة سيسعفنا على قراءة جزء مهم من ذاكرة وتراث المنطقة.

**لمحات بيوغرافية
عن المشاركين وملخصات
المدخلات**

- سناء حساب، مركز الانثروبولوجيا وتاريخ العالم القديم ANHIMA، المعهد الوطني لتاريخ الفن، باريس (فرنسا)
- المتحف البيئي (écomusée) و/أو المتحف الاقتصادي (écomusée): أي خيار لأية استراتيجية؟
- حسين بوديلا، المعهد الملكي للثقافة الأمازيغية، الرباط (المغرب)
- تعبئة التراث من أجل التنمية المحلية: حالة الريف الشرقي
- بديعة نحاس، باحثة، جامعة الحسن الثاني الدار البيضاء (المغرب)
- رهانات الحفاظ على الذاكرة المشتركة بالريف: حالة المزمة
- محمد الامين أفيلال، جامعة وجدة (المغرب)
- المواقع التاريخية والسياحية للجماعة القروية سنادة: دلالات وإكراهات التطوير
- احمد غزالي، مؤسسة KNOUR برشلونة (إسبانيا)
- تحدي تحديث المتاحف بالمغرب
- حياة الزروالي، مدرسة علوم الإعلام، الرباط (المغرب)
- تثمين التراث: تنمية المجال الترابي والتواصل

س 17.15 مناقشة

س 17.45 استراحة شاي

س 18.00 الجلسة الختامية

رئيس الجلسة: الأستاذ جامع بيضا، مدير مؤسسة أرشيف المغرب

رئيس مجلس جهة تازة تاوانات الحسيمة

رئيسة المجلس البلدي لمدينة الحسيمة

الأمين العام لمجلس الجالية المغربية بالخارج

ممثل المعهد الملكي للثقافة الأمازيغية

مدير المعهد الوطني لعلوم الآثار والتراث

رئيس المجلس الوطني لحقوق الإنسان

السبت 16 يوليوز 2011

س9.00 المائدة المستديرة الأولى: التاريخ الراهن والتراث الحي

رئيسة الجلسة: الأستاذة ماريا روسا دي مادريغا، مؤرخة

- ميمون أزيزا، جامعة مكناس (المغرب)
- الحماية الإسبانية في المغرب وتدبير التراث الثقافى الريفي: المحافظة على التراث وتثمينه
- علي الإدريسي، جامعة الرباط (المغرب)
- كتابات أجنبية عن مظاهر الثقافة في الريف : جريدة «تلغراف الريف» الإسبانية نموذجا
- محمد أونيا، ثانوية مولاي علي الشريف الحسيمة (المغرب)
- الريف من خلال الأرشيف المخزني
- مصطفى غديري، جامعة وجدة (المغرب)
- التراث الشعري بالريف خلال القرن العشرين: وثائق لم تنشر من قبل
- حسين الإدريسي، جامعة وجدة (المغرب)
- التراث الصحفي بالريف: قراءة في إسهام محمد بن عبد الكريم الخطابي
- أليخاندر موتشدا سواريس، مهندس (إسبانيا)
- الحق في السكن والمدينة الاستعمارية. الشمال المغربي ورهان الحداثة
- رشيد يشوتي، جامعة محمد الخامس، المعهد الجامعي للبحث العلمي، الرباط (المغرب)
- قراءة في أرشيف ثورة محمد بين عبد الكريم الخطابي
- عبد الله كموني، جامعة محمد الخامس (المغرب)
- محمد بن عبد الكريم الخطابي: الفقيه

س11.00 مناقشة

س11.30 استراحة شاي

س11.45 عرض شريط : عبد الكريم وحرب الريف، لدانييل كليغ

س12.40 مناقشة

س13.00 استراحة غداء

س15.00 المائدة المستديرة الثانية: مؤهلات وأفاق مشروع متحف الذاكرة

التاريخية للريف

رئيس الجلسة: الأستاذ حسن أوراغ، جامعة وجدة

- ساندراروخو فلوريس، جامعة غرناطة (إسبانيا)
- التراث والذاكرة والهوية: الإسهام الفكري للشباب الريفي المهاجر
- منتصر الوكيل، وزارة الثقافة، فاس (المغرب)
- البعد المشهدي في متحف الريف: من أجل متحف للمشاهد الثقافية الريفية

س13.00 مناقشة
س13.30 استراحة غداء

س15.00 الجلسة الثالثة: موروث العصور الوسطى والموروث الحديث
رئيسة الجلسة: الأستاذة ليلى مزيان، مؤرخة، جامعة الحسن الثاني المحمدية

- العربي الريايطي، المعهد الوطني لعلوم الآثار والتراث، الرباط (المغرب)
- المآثر والمواقع التاريخية للعصور الوسطى في الريف الأوسط، مشروع عمل نموذجي للمحافظة عليها
- عبد اللطيف البودجاي، محافظ الموقع التاريخي للقصر الصغير (المغرب)
- استيطان وادي بو فراح في القرون الوسطى
- صباح علاش، المعهد الملكي للثقافة الأمازيغية، الرباط (المغرب)
- المآثر والمواقع التاريخية الوسيطية بالريف
- علي أمهان، المعهد الوطني لعلوم الآثار والتراث، الرباط (المغرب)
- الذاكرة والمهارات في الريف: نموذج صناعة الفخار
- رحمة الحرايقي، المعهد الوطني لعلوم الآثار والتراث، الرباط (المغرب)
- مدرسة للمهارات التقليدية
- فاطمة بوشمال، محافظة المتحف الإثنوغرافي للقصبة، شفشاون (المغرب)
- تأملات في كيفية تطوير التراث الثقافي الملاحى لحقبة القرون الوسطى بالريف

س16.30 مناقشة
س17.00 استراحة شاي

س17.15 الجلسة الرابعة: التراث الأنتروبولوجي والإثنوغرافي
رئيس الجلسة: الأستاذ علي بنطالب، المعهد الملكي للثقافة الأمازيغية

- خواكين إيغورن، المعهد الجامعي للدراسات حول الهجرات، جامعة P. Comillas، مدريد (إسبانيا) الهوية الإثنية والثقافية الريفية في الفضاءات عبر الوطنية: التاريخ والحاضر
- فينني زونز جاك، معهد الدراسات والأبحاث حول العالم العربي والإسلامي (فرنسا)
- النظرية الانقسامية والريف: مقاربات جديدة
- خوسي لويس ماطيو، جامعة برشلونة المستقلة (إسبانيا)
- معرفة الذات وكيان المعرفة : مفاهيم أولية حول الذات وعادات الاستشفاء التقليدية
- فؤاد أزروال، باحث في المعهد الملكي للثقافة الأمازيغية
- المواسم الاحتفالية بالريف بين الأمس واليوم
- حورية الخمليشي، جامعة محمد الخامس، الرباط (المغرب)
- الشعر والغناء بالريف

س18.45 مناقشة

الجمعة 15 يوليوز

س 9.00 الجلسة الافتتاحية

س 9.30 الجلسة الأولى: مصادر وأرشيفات تاريخ الريف

رئيس الجلسة: الأستاذ علي أمهان، المعهد الوطني لعلوم الآثار والتراث

- احمد سراج، مجلس الجالية المغربية بالخارج، الرباط، جامعة المحمدية (المغرب)
- من «أغزار أمقران» إلى «أكروس»: تأمل استيعادي في المصادر التاريخية للريف
- ليلي مزيان، مؤرخة، جامعة الحسن الثاني المحمدية، (المغرب)
- التراث الساحلي والبحري للريف في الأرشيفات والمكتبات الإسبانية
- ماريا روسا دي مادريغا، مؤرخة (إسبانيا)
- المصادر والأرشيفات الإسبانية المتعلقة بمنطقة الريف
- علي بنطالب، المعهد الملكي للثقافة الأمازيغية (المغرب)
- أرشيف الحماية حول الريف في مركز الأرشيف الدبلوماسي لمدينة نانت
- خوسي لويس فيلانوف، جامعة خيرونا (إسبانيا)
- مقارنة الدراسات الجغرافية والخرائطية لمنطقة الريف التي أنجزتها الإدارة الإسبانية خلال عهد الحماية

س 11.00 مناقشة

س 11.20 استراحة شاي

س 11.30 الجلسة الثانية: الريف ما قبل وما قبيل التاريخ

رئيس الجلسة: الأستاذ عمار أكران، مدير المعهد الوطني لعلوم الآثار والتراث

- عبد الجليل بوزوغار، المعهد الوطني لعلوم الآثار والتراث، الرباط (المغرب)
- مكانة الريف في بروز الرمزية في العالم
- عبد السلام مقداد، المعهد الوطني لعلوم الآثار والتراث، الرباط (المغرب)،
- وجوزيف إيفانغر لجنة الثقافة الأركيولوجية الألمانية بمعهد Archäologischen (ألمانيا)
- في أصول ساكنة الريف الشرقي خلال حقبة ما قبل وما قبيل التاريخ
- حسن أوراغ، جامعة وجدة (المغرب)
- بعض ملامح التراث غير المادي لحقبة ما قبل التاريخ بالمغرب الشرقي والريف
- فيسمارا سنزيا وكترينا كوليتي، جامعة دي كاسبينو (إيطاليا)
- ما يمكن أن تقدمه بعثة الآثار المغربية الإيطالية في الريف لمتحف الريف
- محمد كيبيري علوي وحليمة الناجي، المعهد الوطني لعلوم الآثار والتراث، الرباط (المغرب)
- موقع فينيقي بوادي أمقران: سيدي ادريس (بودينار، الناظور)
- خديجة الخديري، باحثة في سلك الدكتوراه، جامعة الحسن الثاني المحمدية (المغرب)
- التوثيق التاريخي والأثري، مساهمة في حفظ تراث الريف

مواقع ذات طابع عسكري أو ديني.

يسلط تاريخ الريف المعاصر الضوء على نقاط قوة المنطقة ومؤهلاتها بما في ذلك المؤهلات الإثنوغرافية. وهكذا شكلت مقاومة الشريف محمد أمزيان والحرب التي خاضها عبد الكريم الخطابي ضد المستعمر تحدياً أمام أخصائيي الأنثروبولوجيا الغربية الذين حاولوا من خلال دراساتهم فهم هيكلية المجتمع الريفي وآلياته. وتتسم الدراسات الخاصة بالتراث المادي وغير المادي للمنطقة بالندرة والمحدودية رغم أهميتها في معرفة الهوية الثقافية للمجتمع الريفي.

في إطار تفعيل توصيات هيئة الإنصاف والمصالحة المتعلقة بالأرشيف والتاريخ وحفظ الذاكرة، ينظم المجلس الوطني لحقوق الإنسان والمجلس البلدي لمدينة الحسيمة ومجلس جهة تازة تاوانات الحسيمة ندوة علمية في موضوع «التراث الثقافي بالريف: أية تحافة؟» بالحسيمة في 16 و 17 يوليوز 2011.

وتهدف هذه الندوة، المنظمة بتعاون مع مجلس الجالية المغربية المقيمة بالخارج والمعهد الملكي للثقافة الأمازيغية والمعهد الوطني لعلوم الآثار والتراث، إلى جمع الباحثين والمختصين في التاريخ والتراث الثقافي المادي وغير المادي للريف وكذا مختلف الفاعلين من القطاع العمومي والقطاع الخاص (المجتمع المدني، ومؤسسات التراث، ووكالات التنمية، إلخ) للإسهام في إغناء مشروع إنشاء متحف الريف من خلال تجاربهم. كما تهدف الندوة إلى تجميع المعطيات العلمية المتعلقة بالتراث الثقافي المادي وغير المادي لمنطقة الريف من خلال إسهامات الأكاديميين والمختصين الذين انكبوا على دراسة هذه المواضيع. وسيتم تسليط الضوء بشكل خاص على التراث المادي وغير المادي للقرن العشرين والحقب المعاصرة. فبالإضافة إلى الكشف عن المعرفة العلمية حول تاريخ المنطقة وتراثها، ستخصص الندوة بالدرس إشكالية أساسية تتعلق بأنجع الطرق والأنماط التي تمكن من إنشاء مؤسسة متحفية تعكس أهم لحظات تاريخ غني ومثير.

المحاور:

- الريف: تعريف الفضاء
- مصادر وأرشيف تراث الريف
- حقبة ما قبل التاريخ وفجر التاريخ للريف
- العصور القديمة: نتائج الأبحاث
- تراث العصور الوسطى والحديثة
- تاريخ الريف وتراثه في القرن العشرين
- المعارف والمهارات التقليدية
- الموسيقى والغناء التقليدي
- التراث الديني
- التراث الملاحي
- فن المطبخ والطعام المحلية
- تراث حقبة الاستعمار
- الحكايات والتقاليد الشفاهية

يعد الريف، من منظور الجغرافيين، ذاك المجال الترابي الشاسع الممتد من أقصى التخوم الشرقية لشبه جزيرة طنجة إلى مصب نهر ملوية. بينما لا يطلق سكان هذه المنطقة مصطلح «الريف» إلا على السفح المتوسطي الذي يمتد من الجبهة (Punta Pescadore) إلى واد ملوية مروراً بالأراضي الداخلية ووصولاً إلى بلاد ورغة. إنه الفضاء الذي ظل لمدة أربعة قرون من أسلمة المغرب مملكة لبني صالح، أول إمارة مسلمة بالمغرب.

يتكون الساحل الريفي، الممتد على 300 كلم، من سلسلة متتالية من الصفوف الصخرية تخترقها، على شاطئ البحر، جوانات قاسية يكاد يصعب الوصول إليها عبر الأرض. ويزداد «طابع الهامشية» التي تفرضه الجغرافيا على هذه المنطقة حدة بسبب الخصوصيات التاريخية التي تكشف عن تطور مر عبر فترات من السكون العميق وفترات من التوترات طوال تاريخ المنطقة القديم منه والحديث والمعاصر. شكل الريف، الذي يعتبر نقطة التلاقي بامتياز بين العالم المتوسطي والعالم الشرقي، لنفسه هوية ثقافية قوية صاغها التمازج بين الأساس الثقافي المحلي المشترك والروافد المختلفة التي ما فتئت تأتي من البحر الأبيض المتوسط ومن الشرق.

يمتاز الريف بالمواقع التاريخية التي تعود لحقبة ما قبل التاريخ، حيث تتواجد الثقافة الأشولية والموستيرية والعتيرية وحضارات العصر الحجري الوسيط (الباليوليت التالي) والعصر الحجري الحديث وفجر التاريخ. تشمل الخريطة الأثرية للريف المئات من المواقع التي تعود لحقبة ما قبل التاريخ والتي لم يسبق التعرف على معظمها. وتتركز مواقع ما قبل التاريخ هذه، بوادي بني بوفراح (الحسيمة) ومناطق الناظور ومليلية. وهكذا نستطيع اليوم تعقب تاريخ الريف خلال 100000 سنة على الأقل بفضل المعطيات المتوفرة.

ورغم ما يقال عن طبيعة الريف القاسية غير المضيافة، تشير المراجع الإغريقية واللاتينية إلى مجموعة من المواقع الساحلية يبدو أن السفن كانت ترسو بها. كما بينت الدراسات العلمية التي همت الساحل الريفي وجود نشاط تجاري مرتبط أساساً بالملاحة. وبيّن الأثاث الأثري الذي تم العثور عليه في حفريات سيدي ادريس (إقليم الناظور) والذي يعود لبداية القرن السابع قبل الميلاد، وكذا الأدوات التي تم العثور عليها خلال التنقيب، وجود نشاط وتبادل تجاري بين السكان المحليين والتجار الفينيقيين والقرطاجيين.

وتظل، في هذا الصدد، حقبة القرون الوسطى أكثر أهمية حيث تؤكد المراجع التاريخية وجود كثافة سكانية منذ حقبة القرون الوسطى المبكرة. فمنذ بداية القرن الثامن تأسست إمارة بوادي أمقران ووادي نكور شكلت أول دولة إسلامية مستقلة بالمغرب.

وقد عاشت هذه المنطقة، التي تعد نقطة التلاقي مع حوض البيض المتوسط، على وقع تعاقب الأحداث التي كانت تهز المغرب الكبير وشبه الجزيرة الأيبيرية (فتح الأندلس، العلاقات مع إمارة غرناطة، الصراعات مع الفاطميين بإفريقية، حروب الاسترداد الإسبانية، الاحتلال البرتغالي...) ولم تكن القرون الموالية إلا صدى للأحداث السياسية والعسكرية والثقافية الاجتماعية التي عرفها المغرب. كما يشهد على ذلك انخراط بعض سكان المناطق الساحلية في أنشطة المسابقات الملاحية. فكل الأساطير المرتبطة ببني مرين (المرينيون) وازدهار الصوفية وانتشار الأولياء والتقاليد المرتبطة ببعض القياد في الحقبة العلوية... توضح بجلاء إسهام المنطقة في تاريخ المغرب وتاريخ غرب حوض البحر المتوسط. ويترجم هذا الغنى وجود العديد من المواقع الأثرية المهمة على مستوى المغرب والحوض المتوسطي مثل تيجيساس، باديس بوسكور، المزمة، نكور، كرت... بالإضافة إلى

2	تقديم
4	البرنامج
8	لمحات جيوغرافية عن المشاركين وملخصات المداخلات
9	الحسين الإدريسي
10	علي الإدريسي
11	فؤاد أزروال
12	ميمون أزيذا
13	محمد الأمين أفيلال
14	علي أمهان
15	حسن أوراغ
16	محمد أونيا
17	خواكين إيغورن
18	علي بنطالب
19	عبد اللطيف البودجاي
20	حسين بوديلااب
21	عبد الجليل بوزوكار
22	فاطمة بوشمال
23	رحمة الحرايقي
24	سناء حساب
25	خديجة الخديري
26	حورية الخمليشي
27	مادريغا ماريا روسا
28	العربي الرباطي
29	ساندرا روخو فلوريس
30	حياة الزروالي
31	أحمد سراج
32	صباح علاش
33	مصطفى غديري
34	أحمد غزالي
35	شينزيا فيسمارا
36	خوسي لويس فيلانوفا
37	جاك فينيي زونز
38	محمد كبيري علوي
39	عبد الله كموني
40	كاترينا كوليتي
41	خوسي لويس ماطيو
42	ليلي مزيان
43	عبد السلام مقداد
44	أليخاندر ووشادا سواريز
45	بديعة نحاس
46	منتصر الوكيلي
47	رشيد يشوتي

تحت الرعاية السامية لصاحب الجلالة الملك محمد السادس

الندوة الدولية
التراث الثقافي بالريف :
أية تحافة؟

الحسيمة
15-16 يوليوز 2011

